



**CONAPO**

CONSEJO NACIONAL DE POBLACIÓN

**SECRETARÍA TÉCNICA DEL CONSEJO  
NACIONAL DE POBLACIÓN**

**Catálogo digital**

---

**Investigaciones sobre Migración Internacional**

**Coordinación de Estudios en  
Población y Desarrollo**

Dirección de Estudios Socioeconómicos y Migración  
Internacional



## **Página legal**

© Consejo Nacional de Población  
Dr. José María Vértiz 852, Col. Narvarte,  
C.P. 03020, Ciudad de México.  
<https://www.gob.mx/conapo>

Catálogo digital “Investigaciones sobre  
Migración Internacional”

Coordinación:  
Dirección de Estudios Socioeconómicos y  
Migración Internacional

Diseño y cuidado de la edición:  
Dirección de Estudios Socioeconómicos y  
Migración Internacional

Se autoriza la reproducción total o parcial  
del contenido siempre y cuando se cite la  
fuente y no sea para fines comerciales

Hecho en México



# **Dirección de Estudios Socioeconómicos Y Migración Internacional**

RAFAEL LÓPEZ VEGA

Director de Estudios Socioeconómicos y Migración Internacional

JORGE REYES MANZANO

Subdirector de Estudios Socioeconómicos y Migración Internacional

Departamento de Estudios de Flujos Migratorios Internacionales

ALMA ROSA NAVA PÉREZ

Jefa de Departamento de Estudios Socioeconómicos

LUIS ALBERTO VÁZQUEZ SANTIAGO

Jefe de Departamento de Estudios de los Mexicanos en el Extranjero

RODRIGO MANUEL OLIVARES ESLAVA

Asistente de Investigación

ROSA MARTHA MORA GARCÍA

Auxiliar Administrativo D



# Índice

<b>COLECCIONES</b>	<b>7</b>
• Anuario de Migración y Remesas México	8
• Migración y Salud	9
• Prontuarios	10
• Retorno y niñez	11
• Acervo	12
• Señales Migratorias	13
♦ Intensidad migratoria y sequía en México: una aproximación demográfica entre la migración y el cambio climático, 2000-2020	14
♦ Instrumentos internacionales y nacionales para la protección de niñas, niños y adolescentes migrantes	15
♦ Diagnóstico sobre la situación de la migración de retorno en México	16
♦ Un recorrido por la geografía de las aprehensiones, las presentaciones y el albergue de personas migrantes en Estados Unidos y México durante el siglo XXI	17
♦ Migración Centroamérica a Estados Unidos y exploración de propuestas de solución	18
♦ Cambio climático, degradación ambiental y migración internacional: conceptos y algunas cifras para México	19
♦ Condiciones sociales de las mujeres, niñas y adolescentes migrantes en México en época de pandemia por COVID-19	20
• Migraboletín	21
♦ Perspectiva sobre los flujos migratorios internacionales en México: estimaciones de las EMIF Norte y Sur entre 2010 y 2019	22
♦ La política migratoria en Estados Unidos: contrastes y coincidencias de Reagan a Biden	23
♦ Elementos conceptuales en torno a la integración social de la población inmigrante internacional	24



# Índice

◆	Naturalizados en Estados Unidos. Un acercamiento a la población nacida en México	25
◆	Compilación bibliográfica sobre migración internacional y violencia de género: una primera aproximación	26
◆	Compromisos internacionales de México en materia de Migración Internacional	27
◆	La migración internacional como componente de la política de población y las personas migrantes como sujetos de derechos	28
•	Boletines	29
◆	Boletín de migración internacional	30
	<b>ÍNDICES</b>	<b>31</b>
•	Índice de Intensidad Migratoria México-Estados Unidos, 2000	32
•	Índices de Intensidad Migratoria México-Estados Unidos 2010	33
•	Índice Absoluto de Intensidad Migratoria México-Estados Unidos 2000-2010	34
•	Índices de Intensidad Migratoria México-Estados Unidos 2020 (Nota metodológica y bases de datos)	35
•	Índices de Intensidad Migratoria México-Estados Unidos 2020	36
	<b>ARTÍCULOS</b>	<b>37</b>
•	2024 - 2012	38
•	2011- 2003	39
	<b>INFORMACIÓN ESTADÍSTICA</b>	<b>72</b>
•	Observatorio de Migración Internacional. Series y geografía migratoria	73
•	Fichas por entidad federativa	74
	<b>INFOGRAFÍAS</b>	<b>75</b>
•	Migración y la mujer	76
•	Migración salud y COVID-19	77
•	Migración, niñas, niños y adolescentes	78

# Índice

• Migración, población y remesas	79
• Migración, población y remesas	80
<b>MISCELÁNEA</b>	<b>81</b>
• Documentos de interés	82
• Otros observatorios	83
• Gobierno en la migración	84
• ¿Qué pasa con la migración?	85
<b>OTROS TRABAJOS DE INTERÉS</b>	<b>86</b>
<b>ENCUESTAS</b>	<b>87</b>
• Encuesta sobre Migración en la Frontera Norte de México	88
• Encuesta sobre Migración en la Frontera Sur de México	89
<b>ARTÍCULOS DE PRENSA</b>	<b>90</b>
• ¿Se disuelve el sueño americano?	91
• El éxodo del sur al norte	92
• Niños y adolescentes migrantes	93
• Inédito aumento de Remesas	94
• Migración en las fronteras norte y sur	95
• Retorno de migrantes por el COVID-19	96



# Colecciones



## Anuario de Migración y Remesas México

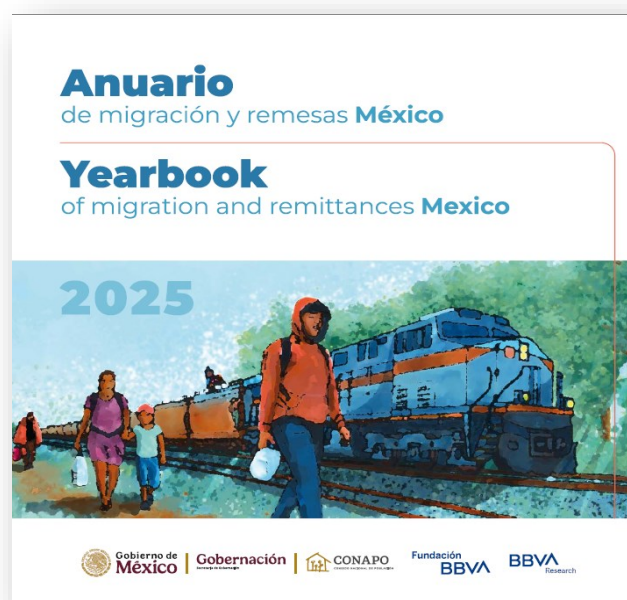
Desde 2013 e ininterrumpidamente la Secretaría General del Consejo Nacional de Población en conjunto con Fundación BBVA y BBVA Research han elaborado anualmente el Anuario de Migración y Remesas, México. A la fecha se han presentado trece publicaciones dentro de las cuales se pone a disposición del público información estadística actualizada, relevante y confiable sobre las remesas y la migración internacional, así como de las tendencias de ambos fenómenos en México.

Entre los temas de coyuntura que se han abordado dentro de las publicaciones se puede encontrar: la migración de niñas, niños y adolescentes así como la caravana migrante, entre otros. Por otra parte, en las ediciones de 2023 y 2024 además de un panorama general de la migración a nivel mundial y las remesas recibidas en el país y el mundo, se puede encontrar información acerca de población mexicana en Estados Unidos, población refugiada así como las principales características de la población nacida en el extranjero residente en México.

### Términos clave:

Migración internacional, remesas, emigración,

- **Primera edición: 2013.**
- **Última edición: 2025.**
- **Periodicidad: Anual.**



## Migración y Salud

---

Migración y Salud es una publicación anual, coproducida por el Consejo Nacional de Población (CONAPO) de la Secretaría de Gobernación de México, y la Iniciativa de Salud de las Américas, de la Escuela de Salud Pública de la Universidad de California en Berkeley, por dieciséis años consecutivos. Como impacto de la pandemia por COVID-19 desde 2021 la edición ha sido responsabilidad de la SGCONAPO. La publicación está orientada a destacar la investigación binacional en materia de salud y migración y sugerir acciones y lineamientos de políticas públicas, basadas en la evidencia, que conlleven a mejorar la calidad de vida de las poblaciones migrantes.

### Términos clave:

Migración, salud, acceso a servicios.

- **Primera edición: 2005.**
- **Última edición: 2024.**
- **Periodicidad: Anual.**



## Prontuarios

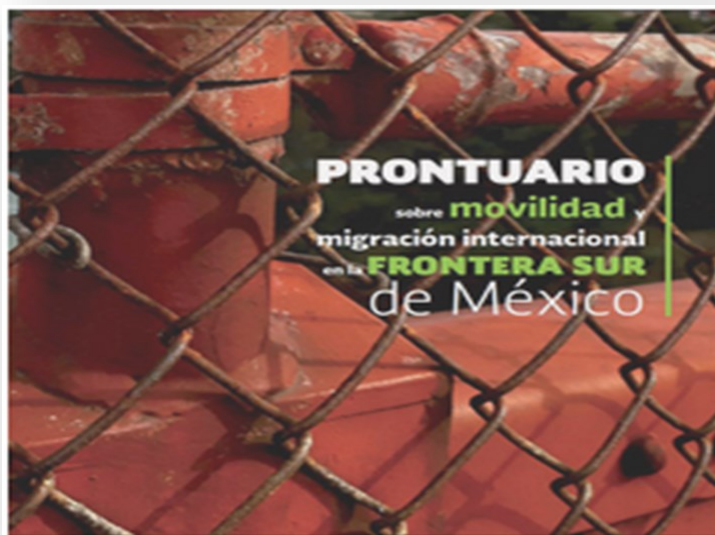
---

Publicación interinstitucional que aborda la migración en la Frontera Sur de México. Estudio de las características sociodemográficas en el lugar de origen, condiciones de viaje, condiciones laborales en México, específicamente de la población centroamericana que busca llegar a Estados Unidos, o bien, población transfronteriza que vive en Guatemala y trabaja en México.

La más reciente publicación, Prontuario sobre movilidad y migración internacional en la Frontera Sur de México es el resultado de un esfuerzo interinstitucional con El Colegio de la Frontera Norte (EL COLEF). El objetivo es proporcionar información estadística actualizada y relevante sobre la magnitud de la migración internacional de personas que se desplazan a través de la frontera sur de México, así como de sus principales características, mediante una serie de recursos gráficos que resumen y exponen algunas de las dimensiones de los flujos migratorios que convergen de forma específica en la frontera sur de nuestro país.

### Términos clave:

Flujos migratorios, fronteras, características sociales y económicas.



## Retorno y niñez

### Términos clave:

Migración, política pública, niñas niños y

Colección que aborda temas pendientes o de coyuntura está conformada por seis ejemplares, algunos de ellos trabajos de cooperación interinstitucional, o bien, derivados de trabajos de expertos/as en temas migratorios.

Entre ellos, y el más reciente, la publicación, Migración de niñas, niños y adolescentes: Antecedentes y análisis de información de la Red de módulos y albergues de los Sistemas DIF, 2007-2016, refleja un esfuerzo conjunto del Sistema Nacional DIF y del Consejo Nacional de Población (CONAPO), con el objetivo de esquematizar cuantitativa y cualitativa cómo se ha ido transformando esta migración en nuestro país, con el propósito de continuar fortaleciendo acciones coordinadas que orienten el desarrollo de políticas públicas.



## Acervo

Este conjunto de obras, investigaciones y documentos proporciona una base sólida para la consulta, el análisis y la comparación de información, lo que permite a investigadores, estudiantes e investigadores mantenerse actualizados sobre los avances e investigaciones clásicas sobre migración internacional.

En este apartado se pueden encontrar libros como: 1) El estado de la Migración; 2) Temas de Migración, 3) Migración México - Estados Unidos y 4) Emif (2004-2013) además de estudios como: 1) El Marco Jurídico Estatal en materia de Inmigración e Inmigrantes en EU, 2) Resumen ejecutivo legislación estatal en materia de inmigración e inmigrantes 2012 y primer semestre 2013 y 3) Resumen ejecutivo temas coyunturales migración México-E.U.A.

### Términos clave:

Migración, política pública, metodologías de la investigación, migración y salud, mercados laborales.

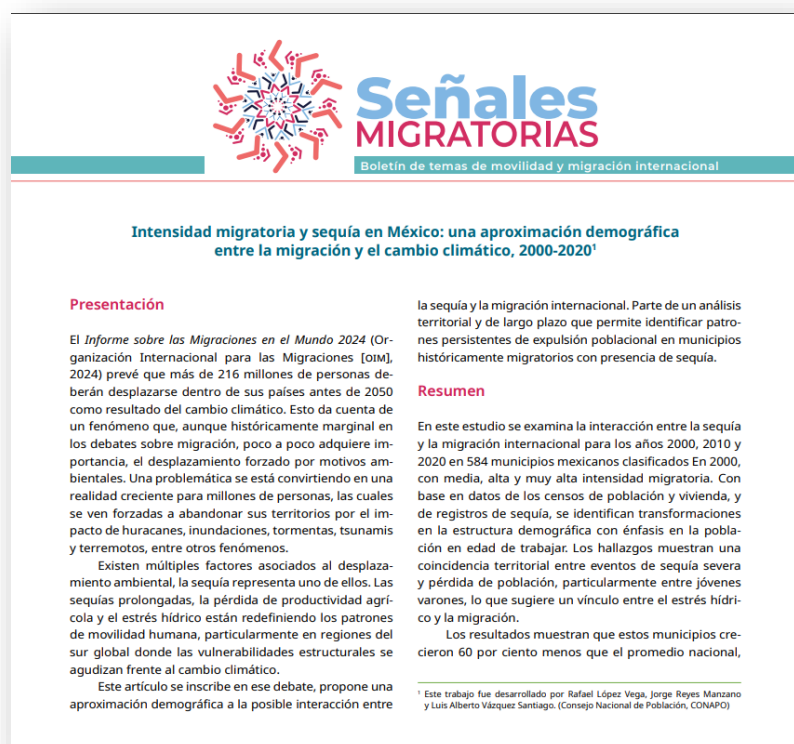


# Señales migratorias



## Instrumentos internacionales y nacionales para la protección de niñas, niños y adolescentes migrantes

En este número (7) de Señales Migratorias se examina la interacción entre la sequía y la migración internacional para los años 2000, 2010 y 2020 en 584 municipios mexicanos clasificados en el año 2000 clasificados como media, alta y muy alta intensidad migratoria. Con base en datos de los censos de población y vivienda así como registros de sequía, se identifican transformaciones en la estructura demográfica con énfasis en la población en edad productiva. Los hallazgos muestran una coincidencia territorial entre eventos de sequía severa y pérdida de población, particularmente entre jóvenes varones, lo que sugiere un vínculo entre el estrés hídrico y la migración.



## Instrumentos internacionales y nacionales para la protección de niñas, niños y adolescentes migrantes

En este número (6) de Señales Migratorias se hace un recorrido por los instrumentos internacionales, regionales y nacionales bajo los cuales se protegen y garantizan los derechos de las niñas, niños y adolescentes, en particular de quienes por diferentes causas forman parte de la población migrante internacional. A lo largo del texto se reconoce la relevancia de los derechos humanos de la niñez migrante y en especial de las grandes cifras que dan cuenta de la misma.



## Diagnóstico sobre la situación de la migración de retorno en México

En este número (5) de Señales Migratorias se presenta una síntesis de la reflexión del documento de “Diagnóstico” del Componente F sobre la “Migración de retorno en México”, en el que se abordan las poblaciones de retorno y repatriada en México, identificando aspectos cuantitativos sobre estas. En estricto sentido, preámbulo para proceder al análisis de las políticas y programas tendientes a incidir en la reinserción de estas poblaciones en el ámbito nacional, bajo la propuesta de “reinserción sostenible”. A la luz de las distintas experiencias de política pública internacional, el “Diagnóstico” propone varios cursos de acción y/o estrategias que podrían resultar útiles en México para la atención a la población migrante de retorno y repatriada.



Boletín de temas de movilidad y migración internacional

### Diagnóstico sobre la situación de la migración de retorno en México<sup>1</sup>

#### Presentación

La migración de retorno tiene, como otras modalidades de la movilidad humana, múltiples causas, motivos o razones, tales como: la política migratoria en el destino y en el origen, el propio proyecto de vida de las personas en movilidad, las condiciones económicas en el destino, la etapa del ciclo de vida individual y familiar, entre otras. En la esfera de los componentes del fenómeno migratorio, el retorno adopta diversas manifestaciones y en distintos momentos han surgido estudios especializados a escala internacional y nacional en torno a su conceptualización, sus causas, modalidades y aspectos técnicos para su medición. Desde una perspectiva de políticas públicas, el documento de resultados de la investigación del Componente F “Migración de retorno en México” financiado por el Fondo de Población de las Naciones Unidas en México (UNPFA), señala a modo “Diagnóstico” que se han instrumentado e identificado acciones con impacto en el diseño institucional, así como estrategias y programas para

la atención de las poblaciones migrantes de retorno en algunas de sus modalidades.

Con este número de SEÑALES MIGRATORIAS. Boletín de migración internacional y movilidad humana, la Secretaría General del Consejo Nacional de Población (SCCONAPO) inicia el tercer año de la serie semestral de boletines donde se abordan temas relevantes para la política de población en México y su intersección con otras áreas de la política pública.

#### Resumen

Este trabajo presenta una síntesis de la reflexión del documento de “Diagnóstico” del Componente F sobre la “Migración de retorno en México”, en el que se abordan las poblaciones de retorno y repatriada en México, identificando aspectos cuantitativos sobre estas. En estricto sentido, preámbulo para proceder al análisis de las políticas y programas tendientes a incidir en la reinserción de estas poblaciones en el ámbito nacional, bajo la

## Un recorrido por la geografía de las aprehensiones, las presentaciones y el albergue de personas migrantes en Estados Unidos y México durante el siglo XXI

En este número (4) de Señales Migratorias se aborda la migración internacional México-Estados Unidos, tomando como premisa los enfoques de seguridad que se han inscrito para su contención. La política pública estadounidense explícitamente pasó de una contención de la migración irregular a un asunto de seguridad nacional e internacional anclada tanto a las fronteras físicas como a las zonas de ingreso autorizado dentro de su territorio. La geografía del aseguramiento y las aprehensiones, que se muestran a través de las estadísticas migratorias de México y Estados Unidos, busca realizar un recorrido a través de los principales cambios que dieron forma a la manera de operar las fronteras y la dinámica migratoria México-Estados Unidos y México-América Central (Guatemala) partiendo del final del siglo XX y hasta las dos décadas transcurridas del siglo XXI.



Boletín de temas de movilidad y migración internacional

### Un recorrido por la geografía de las aprehensiones, las presentaciones y el albergue de personas migrantes en Estados Unidos y México durante el siglo XXI<sup>1</sup>

#### Resumen

Este estudio aborda la migración internacional México-Estados Unidos, tomando como premisa los enfoques de seguridad que se han inscrito para su contención. La política pública estadounidense explícitamente pasó de una contención de la migración irregular a un asunto de seguridad nacional e internacional anclada tanto a las fronteras físicas como a las zonas de ingreso autorizado dentro de su territorio. La geografía del aseguramiento y las aprehensiones, que se muestran a través de las estadísticas migratorias de México y Estados Unidos, busca realizar un recorrido a través de los principales cambios que dieron forma a la manera de operar las fronteras y la dinámica migratoria México-Estados Unidos y México-América Central (Guatemala) partiendo del final del siglo xx y hasta las dos décadas transcurridas del siglo xxi. En particular, se muestra mediante el uso de cartografía el trazo que la migración de tránsito ha dejado para ambos países en el periodo 2016-2022, cubriendo desde

Chiapas hasta los estados fronterizos en la Unión Americana. Resulta complejo ofrecer recomendaciones de política pública en un contexto donde existen necesidades objetivas de seguridad nacional e internacional, al mismo tiempo que los organismos internacionales e instituciones nacionales desarrollan programas y estrategias para facilitar el ejercicio de los derechos humanos de las poblaciones migrantes, por lo que el estudio termina con algunos dilemas éticos en relación con este tema.

#### Objetivo

Identificar los cambios en la dinámica migratoria México-Estados Unidos a través de la exploración cartográfica de la importancia de las aprehensiones, encuentros, presentación, aseguramiento de personas migrantes en la lógica de cómo el Estado en México y en Estados Unidos cubre sus necesidades de seguridad (nacional e internacional) y la creciente demanda de facilitar el ejercicio de los derechos humanos de las personas migrantes.

## Migración Centroamérica a Estados Unidos y exploración de propuestas de solución

En este número (3) de Señales Migratorias a partir del análisis de elementos cuantitativos con base en fuentes de información robustas, se da cuenta de las detenciones y del cambio demográfico de la población del norte de Centroamérica que reside en Estados Unidos. En estricto sentido, cifras estadísticas que fungen como una herramienta heurística para abordar parte del campo de la reflexión académica y política vigente en la sociedad estadounidense sobre la inmigración internacional a su territorio con énfasis en el tema de la identidad y los sistemas de valores, que ofrece paradojas de difícil resolución en el ámbito de la vida cotidiana y de la política pública.



**Señales  
MIGRATORIAS**

Boletín de temas de movilidad y migración internacional

### Migración Centroamérica a Estados Unidos y exploración de propuestas de solución

#### Resumen

A partir del análisis de elementos cuantitativos con base en fuentes de información robustas se da cuenta de las detenciones y del cambio demográfico de la población del norte de Centroamérica que reside en Estados Unidos. En estricto sentido, cifras estadísticas que fungen como una herramienta heurística para abordar parte del campo de la reflexión académica y política vigente en la sociedad estadounidense sobre la inmigración internacional a su territorio con énfasis en el tema de la identidad y los sistemas de valores, que ofrece paradojas de difícil resolución en el ámbito de la vida cotidiana y de la política pública.

#### Palabras clave

*Inmigración, Centroamérica, Estados Unidos, Cambio demográfico, Sistema de valores*

#### Introducción

¿Cuál es la magnitud de la migración de los países de la región del norte de Centroamérica (Guatemala, Honduras

y El Salvador) a Estados Unidos? ¿Cuáles son las alternativas a la migración proveniente de esta región que han propuesto académicos de América Latina y de centros de investigación de Estados Unidos? Este artículo, inicia con el estudio sintético de la evolución de las detenciones realizadas en la frontera sur de Estados Unidos de población de los países de esta región; y de su población de primera generación que vive en Estados Unidos. La idea principal en esta sección es que pese al creciente número de detenciones en la frontera sur de Estados Unidos, la población de primera generación de los países de esta región sigue creciendo y se concentra en edad laboral. En segundo lugar, poniendo como punto de comparación a la inmigración internacional con Graham Jr. (2004) y específicamente a la de América Latina con Samuel Huntington (2004) se indican los problemas fiscales, sociales, de identidad y de valores que estos autores encuentran a la inmigración a Estados Unidos en los últimos 40 años. Finalmente, se relatan otras tres visiones acerca de la migración de esta región a Estados Unidos por parte de centros de investigación de Estados Unidos. En las conclusiones se hace un resumen de lo visto en este artículo y se abona sobre las alternativas de política para su solución.



## Cambio climático, degradación ambiental y migración internacional: conceptos y algunas cifras para México

En este número (2) de Señales Migratorias se muestra de manera sintética parte de la literatura especializada que ha dado cuenta por más de tres décadas, de cómo la degradación del medio ambiente y el cambio climático conllevan a la movilidad humana, particularmente en lo que suele llamarse migración internacional. Se incluyen artículos académicos y de organismos internacionales, destacando los puntos más relevantes que estos han recogido en torno al tema, y una aproximación para el caso de la clasificación de la sequía, uno de los principales fenómenos meteorológicos de lenta evolución asociados al cambio climático en municipios con alto y muy alto grado de intensidad migratoria México-Estados Unidos para 2000, 2010 y 2020.



## Condiciones sociales de las mujeres, niñas y adolescentes migrantes en México en época de pandemia por COVID-19

En este número (1) de Señales Migratorias se aborda el estudio de las diferentes modalidades que presenta la movilidad humana, entre ellas la migración internacional, el refugio y el desplazamiento forzado muestra que en nuestra contemporaneidad la movilidad de un país a otro está condicionada por procesos sociales, políticos, económicos y ambientales de gran alcance, así como por decisiones individuales y colectivas bajo las cuales se busca un nuevo destino para vivir, trabajar y estructurar una nueva vida cotidiana. Este horizonte de procesos involucra políticas, estrategias y acciones gubernamentales para hacer de la movilidad humana y en particular de la migración un proceso seguro, ordenado y regulado.



**Señales  
MIGRATORIAS**

Boletín de temas de movilidad y migración internacional

### Condiciones sociales de las mujeres, niñas y adolescentes migrantes en México en época de pandemia por COVID-19

#### Presentación

El estudio de las diferentes modalidades que presenta la movilidad humana, entre ellas la migración internacional, el refugio y el desplazamiento forzado muestra que en nuestra contemporaneidad la movilidad de un país a otro está condicionada por procesos sociales, políticos, económicos y ambientales de gran alcance, así como por decisiones individuales y colectivas bajo las cuales se busca un nuevo destino para vivir, trabajar y estructurar una nueva vida cotidiana. Este horizonte de procesos involucra políticas, estrategias y acciones gubernamentales para hacer de la movilidad humana y en particular de la migración un proceso seguro, ordenado y regulado.

Con este número de **SEÑALES MIGRATORIAS**. *Boletín de migración internacional y movilidad humana* la Secretaría General del Consejo Nacional de Población inicia una nueva serie semestral de boletines donde se abordan temas relevantes para la política de población en México.

#### Resumen

En México convive la emigración, la inmigración, así como el retorno y el tránsito por el país. Unos de los gru-

pos más vulnerables en su transitar por México son las mujeres, adolescentes y niñas, debido a su sexo, a su edad, así como a su condición migratoria, principalmente sin documentos. En 2021 se aseguraron 100 mil mujeres en el país, 33% del total de población asegurada, cuyo primordial origen es Guatemala, Honduras y El Salvador. Del total de mujeres aseguradas, 32 mil son niñas y adolescentes, es decir, 3 de cada 10. En este boletín se presentan los resultados del estudio "Condiciones sociales de las mujeres, niñas y adolescentes migrantes en México en época de pandemia por COVID-19". La investigación está orientada a analizar las condiciones de vida que atraviesan las mujeres, adolescentes y niñas migrantes en tránsito por México en la coyuntura de pandemia impuesta por la contingencia sanitaria a raíz de la COVID-19. Para ello, se realizó trabajo de campo con mujeres, adolescentes y niñas migrantes en tránsito por territorio mexicano, provenientes de El Salvador, Guatemala, Honduras, Nicaragua y Cuba y que al momento de ser entrevistadas se encontraban en dos diferentes albergues para migrantes, uno fundado y asistido por la sociedad civil y otro del gobierno del Estado de México.

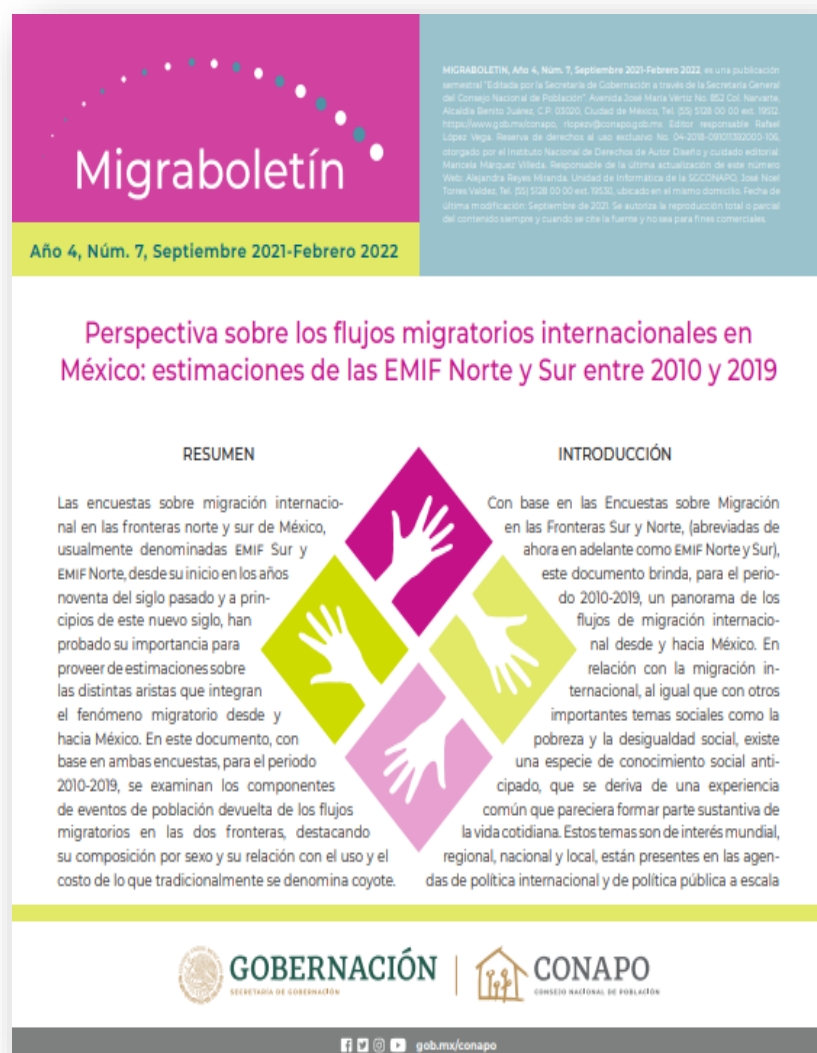
El estudio es de carácter predominantemente cualitativo, y está basado en los relatos (entrevistas en profundidad) de las personas protagonistas: mujeres,

# Migraboletín



## Perspectiva sobre los flujos migratorios internacionales en México: estimaciones de las EMIF Norte y Sur entre 2010 y 2019

Este boletín (7), con base en las Encuestas sobre Migración en las Fronteras Sur y Norte de México brinda un panorama de los flujos de migración internacional desde y hacia México, para el período 2010-2019. Se examina el flujo de personas devueltas por autoridades de Estados Unidos en ambas fronteras, destacando su composición por sexo y su relación con el uso y el costo de lo que tradicionalmente se denomina coyote.



## La política migratoria en Estados Unidos: contrastes y coincidencias de Reagan a Biden

En esta edición (6) se presenta en perspectiva las políticas migratorias de la pasada administración del gobierno de los Estados Unidos y la nueva política migratoria que parece definir un mapa diferente mediante las órdenes ejecutivas de la administración Biden Harris.



**Migraboletín**

Año 3, Núm. 6, Marzo 2021 - Agosto 2021

**La política migratoria en Estados Unidos: contrastes y coincidencias de Reagan a Biden**

**RESUMEN**

En este número del Migraboletín se colocan en perspectiva las políticas migratorias de la pasada administración del gobierno de los Estados Unidos y el nuevo trazo que parece definir un mapa diferente mediante las órdenes ejecutivas de la administración Biden Harris. Se presenta un esquema de la política migratoria en dicho país que incorpora una reflexión de mediano plazo, que sin situarse en el campo del análisis del origen de esta política, sí recurre a una reflexión en torno a los sistemas de valores para aproximarse al contenido contrastante más reciente de la política migratoria en la Unión Americana.

**INTRODUCCIÓN**

A nivel mundial hay realidades sociales, económicas, políticas, culturales y demográficas, que no por haberse previsto dejan de sustentar su carácter de emergentes, que como es usual con mayor o menor intensidad modelan una parte de la historia, en ésta las migraciones internacionales han tenido y tienen un rol central. El cruce de distintas dinámicas en relación con la diversidad de las movi­lidades territoriales humanas devela y diferencia los vínculos entre el desplazamiento forzado, la migración internacional, el refugio, el asilo, el retorno voluntario o forzado,

**GOBERNACIÓN** SECRETARÍA DE GOBERNACIÓN | **CONAPO** CONSEJO NACIONAL DE POBLACIÓN

gob.mx/conapo

## Elementos conceptuales en torno a la integración social de la población inmigrante internacional

Este boletín (5), a partir de una propuesta analítica en torno a la categoría de “extranjero”, se hace una reflexión sobre la nacionalidad y la ciudadanía, y con ello sobre la garantía y ejercicio de los derechos humanos de las poblaciones migrantes a escala internacional, tema que en el diálogo actual entre diversas disciplinas plantean una interrogante ¿se identifican elementos dentro de la globalización que indiquen la existencia de una ciudadanía global o dentro de esta, los estados nacionales perduran y fortalecen su legislación interna en concordancia con las propuestas de organismos internacionales?.



## Naturalizados en Estados Unidos. Un acercamiento a la población nacida en México

En este número (4), se hace un breve recuento de la política de naturalización en Estados Unidos matizando aspectos jurídicos y estadísticos que dan cuenta de la evolución de este proceso. Se destaca cómo la creciente y gran emigración irregular hacia Estados Unidos encontró respuesta en el gobierno estadounidense bajo la promulgación de nuevas leyes de migración, las cuales experimentan un cambio radical con los acontecimientos de septiembre de 2001, originando un nuevo paradigma centrado en la seguridad fronteriza, nacional e internacional, que perdura hasta nuestros días. En particular se reflexiona sobre la naturalización de la población inmigrante mexicana.



**Migraboletín**

Año 2, Núm. 4, Marzo-Agosto 2020

**Naturalizados en Estados Unidos. Un acercamiento a la población nacida en México**

**PRESENTACIÓN**

La modelación de la estabilidad económica y sociopolítica, experimentada desde la mitad del siglo xx, casi en su totalidad a escala mundial, debida entre otros grandes procesos a la importante participación estatal, impactó tanto en el crecimiento económico como en la garantía estatal para el cumplimiento y ejercicio de diversos derechos que atañen a la armonía de la vida en sociedad. Sin embargo, ésta no fue universal, en el caso de Estados Unidos los trabajadores migratorios temporales mexicanos fueron deportados por cientos de miles en la misma década de los años cincuenta, igualmente la terminación del usualmen-

te llamado "Programa Bracero" en la siguiente década obligó al retorno de millones de trabajadores, situación que fue afrontada por el gobierno de México en ese periodo mediante la planeación y ejecución de una política para ocupar a los mexicanos que retornaban. Situaciones que en el mediano plazo se entrelazaron con una creciente y gran emigración irregular hacia el vecino país del norte, que se funde con los constantes y renovados flujos migratorios de otras latitudes hacia la Unión Americana, los cuales encontraron respuesta en el gobierno estadounidense bajo la promulgación de nuevas leyes de migración, práctica que tuvo un viraje al inicio del siglo xxi con los terribles acontecimientos del 11 de septi-

**GOBERNACIÓN** | **CONAPO**

SECRETARÍA DE GOBERNACIÓN | CONSEJO NACIONAL DE POBLACIÓN

gob.mx/conapo

## Compilación bibliográfica sobre migración internacional y violencia de género: una primera aproximación

En el presente boletín (3) se propone una bibliografía mínima en relación con la migración internacional de niñas, adolescentes y mujeres de Centroamérica y México situada en una perspectiva de la violencia de género, presente en las diversas fases migratorias y considerando la participación de diversos actores sociales.



**Migraboletín**  
Año 2, Núm. 3, Septiembre 2019-Febrero 2020

MIGRABOLETÍN, Año 2, Núm. 3, Septiembre de 2019-Febrero de 2020, es una publicación semestral. Se edita en la Secretaría de Gobernación en el marco de la Secretaría General del Consejo Nacional de Población (CONAPO), Avenida José María Morelos No. 102, Col. Narvarte, Alcaldía Benito Juárez, C.P. 06000, Ciudad de México, Tel. (55) 5209 0000 ext. 1860. <http://www.gob.mx/conapo>, [repositorio@conapo.gob.mx](mailto:repositorio@conapo.gob.mx). Editor responsable: Rafael López Vega. Reserva de derechos al uso exclusivo No. 04 2019-03783000-000, 2019 03783000, todos los derechos por el Instituto Nacional de Derechos de Autor. Diseño y cuidado editorial: Mariana Méndez Villeda y Blanca Estela Vélez Campuzo. Responsable de la última actualización de este número: René Alejandro Reyes Miranda. Unidad de Informática de la CONAPO, José Manuel Vialón, Tel. (55) 5209 0000 ext. 1860, ubicada en el mismo domicilio. Fecha de última modificación: junio de 2020. Se autoriza la reproducción total o parcial del contenido científico y cultural de este boletín y los que para fines académicos.

### Compilación bibliográfica sobre migración internacional y violencia de género: una primera aproximación

**PRESENTACIÓN**

Al escribir sobre violencia como acto de comunicación, obliga a perfilar una definición por limitada que esta pueda ser. Partir de una definición de violencia, facilita transitar por la amplia gama de contenidos a que ella remite. Puede partirse desde el origen etimológico de la misma. De acuerdo a los diccionarios especializados, la palabra violencia viene del latín violentia, cualidad de violentus (violento). A su vez, esta viene de vis que significa "fuerza" y -olentus (abundancia). Es decir, "el que actúa con mucha fuerza", verbalizándose<sup>1</sup> ...en violare, actuar violento, agredir.

La violencia en los procesos sociales como categoría analítica tiene diversas acepciones. La Organización Mundial de la Salud (OMS) ha señalado que:

La violencia es el uso intencional de la fuerza física, amenazas contra uno mismo, otra persona, un grupo o una comunidad que tiene como consecuencia o es muy probable que tenga como consecuencia un traumatismo, daños psicológicos, problemas de desarrollo o la muerte. (OMS, s.f)

<sup>1</sup>Verbalizar: convertir en verbo una palabra o un grupo de palabras.



GOBERNACIÓN | SECRETARÍA DE GOBERNACIÓN | CONAPO | CONSEJO NACIONAL DE POBLACIÓN

[gob.mx/conapo](http://gob.mx/conapo)

## Compromisos internacionales de México en materia de Migración Internacional

En este boletín (2) Se presenta la revisión de algunos compromisos internacionales de México respecto a cuatro poblaciones involucradas en la movilidad humana: los migrantes en tránsito, las Niñas, Niños y Adolescentes migrantes, los refugiados y los trabajadores migratorios. Mostrando para el conjunto, algunos de los avances en términos de la adopción de leyes nacionales y tratados internacionales para garantizar el respeto de los derechos de esas poblaciones, así como datos acerca de la aplicación de las disposiciones legales y los compromisos adquiridos.



## La migración internacional como componente de la política de población y las personas migrantes como sujetos de derechos

Este boletín (1) se enfoca en las iniciativas del Estado mexicano en el ámbito de la política de población y la migración internacional, destacando la importante labor que ha tenido en este proceso el Consejo Nacional de Población. Se muestran de manera resumida las acciones del Estado mexicano en los avances legislativos y de política pública que abarcan ya más de un cuarto de siglo, entre los que se cuentan, la Ley de Migración y su Reglamento, y la Ley sobre Refugiados, entre otras muchas acciones. La tendencia indica que el rumbo converge hacia el reconocimiento indispensable de situar la protección de los derechos humanos de las poblaciones migrantes como uno de los ejes que modelan una nueva generación de políticas públicas.



# Boletines



## Boletín de migración internacional

---

El Boletín de Migración Internacional es una publicación que ha permitido difundir información sobre diversos temas de migración internacional, haciendo particular énfasis en los asuntos relacionados con la magnitud, tendencias y características de la migración México- Estados Unidos. La difusión de la información que se genera, cobra relevancia en la medida en que contribuye a un mayor conocimiento del tema.

Boletín de



*migración*  
internacional

# Índices



## Índice de Intensidad Migratoria México-Estados Unidos, 2000

---

Esta publicación presenta los resultados que derivan de la construcción del índice de intensidad migratoria a nivel estatal y municipal que combina tres modalidades migratorias y la recepción de remesas, medidas obtenidas de la muestra del diez por ciento del XII Censo General de Población y Vivienda, 2000. Asimismo, se exploran los vínculos entre la geografía migratoria hacia Estados Unidos y la de las manifestaciones de marginación y pobreza. La publicación incluye anexos de consulta presentando mapas y cuadros estadísticos con información desagregada a nivel de entidades federativas y municipios del país.

**Índice de Intensidad  
migratoria**  
México-Estados Unidos, 2000

---

## Índices de Intensidad Migratoria México-Estados Unidos 2010

---

Esta publicación forma parte de los esfuerzos que realiza la Secretaría General del Consejo Nacional de Población para contar con indicadores de análisis y mayor conocimiento de la migración internacional. El índice de intensidad migratoria México-Estados Unidos 2010, da continuidad al índice publicado en el año 2000. Se aplica la misma metodología y se conserva el marco conceptual utilizado en el índice anterior, recabando en esta ocasión información del Censo de Población y Vivienda 2010.



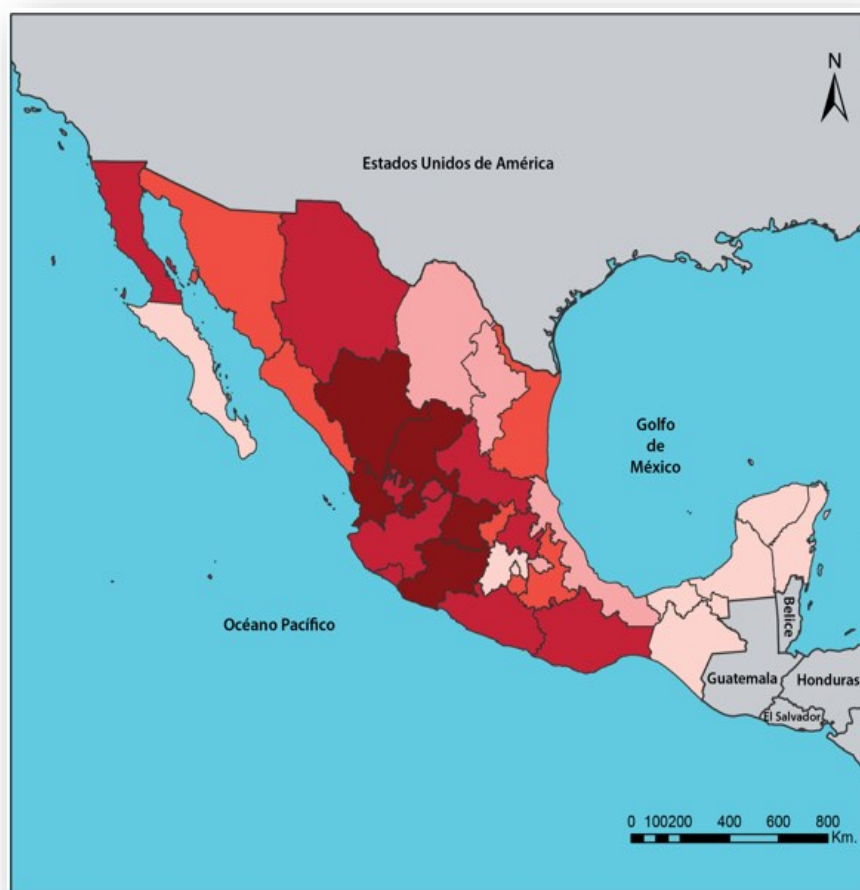
## Índice Absoluto de Intensidad Migratoria México-Estados Unidos 2000-2010

La Secretaría General del Consejo Nacional de Población, continúa con la tarea de generar y difundir información sobre temas de población. En esta publicación se presenta el Índice absoluto de intensidad migratoria (IAIM) medida que resume las características migratorias de los hogares mexicanos en términos de remesas, de migrantes residentes en Estados Unidos, migrantes circulares y migrantes de retorno. El IAIM provee una diferenciación de las entidades federativas y de los municipios en el tiempo, por lo que responde a la necesidad de medir los cambios en la intensidad migratoria entre 2000 y 2010, procurando ser una herramienta de apoyo para identificar y focalizar acciones de política pública a nivel estatal y municipal.



## Índices de Intensidad Migratoria México-Estados Unidos 2020 (Nota metodológica y bases de datos)

El conocimiento de la intensidad migratoria México-Estados Unidos, a través de un índice sintético, se constituye como un elemento analítico que desde México, en cuanto país de origen, informa de la dinámica migratoria a partir de fuentes que recaban el dato migratorio en los lugares de origen. Sus resultados permiten advertir que, respecto al año 2000 cuando se calculó por primera vez el índice, hay un alejamiento de la dinámica migratoria entre ambos países. De acuerdo a la nueva técnica utilizada, la alta correlación se mantiene entre las variables utilizadas para la construcción del índice, por lo que en materia de política pública las acciones y estrategias en relación con las remesas, la emigración y la circularidad migratoria, así como respecto al retorno a México, resultan indispensables.



## Índices de Intensidad Migratoria México-Estados Unidos 2020

El fenómeno migratorio entre México y Estados Unidos constituye uno de los procesos sociales de mayor complejidad que experimentan ambos países. Se relaciona con cambios en la economía, la política, la cultura, el quehacer gubernamental y en las variables demográficas de largo alcance en ambos países. Reconocer este marco de referencia permite identificar la continuidad y las nuevas tendencias en torno a la migración internacional. A este respecto, conviene tener presente que, a escala global, México y Estados Unidos configuran el principal corredor migratorio.

La SG CONAPO, a través de la elaboración de los índices de intensidad migratoria México-Estados Unidos 2020, da continuidad a la labor institucional que, con apoyo de distinguidos académicos en el campo de la demografía y de los estudios de migración internacional, al finalizar el siglo xx imaginó y construyó la reflexión sobre el fenómeno migratorio con base en los hogares que dio lugar a los primeros índices de intensidad migratoria.



[Datos Abiertos](#)

Continua...

# Artículos



- Aspectos técnicos en relación con las estimaciones del volumen de mexicanos en Estados Unidos (2024).
- El fenómeno de las caravanas de migrantes en territorio de México (2023).
- Migración calificada de México: panorama mundial y su estado actual en la relación México-Estados Unidos (2022).
- Propuesta para el estudio de las remesas familiares con la emif norte: dos enfoques (2021).
- Economía, población, migración y remesas en años recientes en los países del Norte de Centroamérica (2020).
- Una aproximación a las estimaciones de la migración internacional en México a través de encuestas en hogares (2019).
- Población migrante mexicana de retorno, ¿selectividad por género? (2018).
- ¿Es una ventaja tener un progenitor estadounidense? Influencia de la ascendencia nativa en el logro educativo y la inserción laboral de los mexicanos de segunda generación en Estados Unidos (2018).
- El impacto demográfico de la migración internacional en las estructuras poblacionales a nivel municipal en México, 1990-2015 (2017).
- Integración de los inmigrantes mexicanos que llegaron en la infancia a Estados Unidos (2017).
- Características, tendencias y causas de la migración de niñas, niños y adolescentes desde, hacia y en tránsito por México, 2011-2016 (2016).
- Inmigrantes mexicanos en Estados Unidos. Una revisión del perfil sociodemográfico de la migración reciente, 1995-2015 (2015).
- Migración de retorno y hogares. Un análisis de las transformaciones sociodemográficas y regionales entre 2000 y 2010 (2014).
- Los adultos mayores migrantes mexicanos en Estados Unidos (2014).
- Migración centroamericana femenina en tránsito por México hacia Estados Unidos (2014).
- Determinantes de la migración de retorno en México, 2007-2009 (2013).
- Segregación ocupacional y desigualdad salarial. La situación de la población de origen mexicano en el mercado laboral estadounidense (2013).
- Migración México-Estados Unidos. Foro nacional las políticas de población en México PNP 2008-2012 (2012).



- Situación de la emigración mexicana y la migración de tránsito irregular en México (2011).
- Emigración México-Estados Unidos: balance antes y después de la recesión económica estadounidense (2011).
- Cobertura de seguridad médica de la población inmigrante mexicana en Estados Unidos. Una mirada a nivel estatal (2010).
- Caleidoscopio de factores asociados a las remesas en el contexto económico mundial (2010).
- Emigración mexicana a Estados Unidos: balance de las últimas décadas (2009).
- Informe de Ejecución del Programa de Acción de la Conferencia Internacional sobre la Población y el Desarrollo 1994-2009 Cap. XI (2009).
- La permeabilidad social y los flujos migratorios en la frontera sur de México (2009).
- Migración de la Frontera Sur (2009).
- La frontera amurallada. Migrantes devueltos por autoridades migratorias de Estados Unidos (2008).
- Mexicanos en Estados Unidos. (falta de) acceso a la salud (2008).
- Un nuevo enfoque para estimar la migración internacional de México (2008).
- Migración en México: balance y retos políticos (2006).
- Los adultos mayores en la migración internacional (2004).
- Tendencias recientes de la migración México-Estados Unidos (2003).

## Aspectos técnicos en relación con las estimaciones del volumen de mexicanos en Estados Unidos (2024).

Rafael López Vega

Al finalizar el siglo XX, y en las dos décadas transcurridas del siglo XXI, los estudios sobre el fenómeno migratorio México-Estados Unidos han contado con valiosas fuentes de información estadística en ambos países. Con ellas, se ha logrado una aproximación al volumen de la población nacida en México residente en Estados Unidos, profundizar en su perfil sociodemográfico y laboral, y en aspectos sustantivos de su dinámica demográfica. Este trabajo analiza el diseño conceptual utilizado para lograr la información, la cobertura de las encuestas más importantes que permiten identificar el trinomio migración-emigración-inmigración, su diseño muestral y los controles de población que son utilizados para expandir las muestras correspondientes.

### Términos clave:

caravanas, Centroamérica, Estado del bienestar, visibilización, protesta social.

- **La situación demográfica de México 2024.**



### Aspectos técnicos en relación con las estimaciones del volumen de mexicanos en Estados Unidos

Rafael López Vega<sup>1</sup>

#### Resumen

Al finalizar el siglo XX, y en las dos décadas transcurridas del siglo XXI, los estudios sobre el fenómeno migratorio México-Estados Unidos han contado con valiosas fuentes de información estadística en ambos países. Con ellas, se ha logrado una aproximación al volumen de la población nacida en México residente en Estados Unidos, profundizar en su perfil sociodemográfico y laboral, y en aspectos sustantivos de su dinámica demográfica. Sin embargo, escasamente se ha objetado la consistencia de estas estimaciones, así como en los conceptos y clasificaciones que se utilizan para ello. Este trabajo analiza el diseño conceptual utilizado para lograr la información, la cobertura de las encuestas más importantes que permiten identificar el trinomio migración-emigración-inmigración, su diseño muestral y los controles de población que son utilizados para expandir las muestras correspondientes. Se espera que el examen de la información de ambos países sobre migración internacional abone a contar con datos comparables entre países y regiones, tema presente en la Conferencia Internacional sobre la Población y el Desarrollo, según lo indica el Fondo de Población de las Naciones Unidas.

**Términos clave:** Estimación, Migración, México, Estados Unidos, Siglo XXI, CPS-ASEC.

#### Introducción

Como resulta natural en el campo demográfico, la información sobre los desplazamientos territoriales, en este caso, la emigración internacional, proviene de tres tipos de fuentes: los registros administrativos, las encuestas y los censos de población nacionales y extranjeros (principalmente de Estados Unidos). Fuentes que, en menor o mayor grado, en función de los procedimientos incorporados en los cuestionarios o registros, permiten disponer de mediciones y estimaciones del fenómeno migratorio.

Antes de la década de los noventa del siglo XX, el sector público federal en México levantó algunas

encuestas específicas para la medición y conocimiento de la migración interna e internacional, con logros importantes tanto por los procedimientos indirectos instrumentados en los cuestionarios, como porque se trata de encuestas que cimentaron la incorporación clara del tema migratorio en diversas encuestas nacionales. Los censos de población y vivienda son en la época la fuente de información más relevante, en tanto permiten una aproximación al volumen y territorialidad de la migración de retorno y posibilitan estimar, mediante técnicas demográficas, la pérdida neta de población debida a la migración internacional, básicamente con la aplicación de la llamada ecuación compensadora.

## El fenómeno de las caravanas de migrantes en territorio de México (2023).

**Rafael López Vega, Víctor Manuel Isidro Luna y Alejandra Reyes Miranda**

Dentro de la movilidad humana, las caravanas de migrantes refieren un transitar desde un origen a un destino, como estrategia individual y colectiva. Aquí se definen como una movilidad que utiliza recursos públicos y privados, donde en el espacio involucrado hay una tradición migratoria, y en el que esta movilidad se visibiliza. Puntualizamos que una caravana debe ser: 1) un vector de recursos, 2) un flujo de población que utiliza este vector, 3) la existencia de un país expulsor donde el Estado es débil en tanto no ofrece bienestar a quienes migran, 4) la existencia de un país de tránsito, y un país atractor donde el salario por el mismo trabajo o el Estado de bienestar es mayor, y 5) una lógica administrativa de documentación migratoria.

### Términos clave:

caravanas, Centroamérica, Estado del bienestar, visibilización, protesta social.

- **La situación demográfica de México 2023.**



### El fenómeno de las caravanas de migrantes en territorio de México

*Rafael López Vega, Víctor Manuel Isidro Luna y Alejandra Reyes Miranda*

#### Resumen

Dentro de la movilidad humana, las caravanas de migrantes refieren un transitar desde un origen a un destino, como estrategia individual y colectiva. Aquí se definen como una movilidad que utiliza recursos públicos y privados, donde en el espacio involucrado hay una tradición migratoria, y en el que esta movilidad se visibiliza. Puntualizamos que una caravana debe ser: 1) un vector de recursos, 2) un flujo de población que utiliza este vector, 3) la existencia de un país expulsor donde el Estado es débil en tanto no ofrece bienestar a quienes migran, 4) la existencia de un país de tránsito, y un país atractor donde el salario por el mismo trabajo o el Estado de bienestar es mayor, y 5) una lógica administrativa de documentación migratoria. Después, comparamos los antecedentes de estas como parte de los repertorios de protesta social en la región centroamericana y en el sureste mexicano. También se aborda su ruta migratoria en 2022, se hacen notar parte de los obstáculos que dificultan su seguimiento. Concluimos que las caravanas son una capacidad colectiva; y observamos que esta capacidad encuentra eco en el Consenso de Montevideo sobre Población y Desarrollo y el Pacto Mundial para una Migración Segura, Ordenada y Regular.

**Términos clave:** caravanas, Centroamérica, Estado del bienestar, visibilización, protesta social.

#### Introducción

En la movilidad masiva y de carácter irregular que transita por algún territorio, ha sido la población en la que en menor medida se ha puesto la mirada para la consideración y respeto de sus derechos humanos, desde su origen, en el trayecto y desde el momento que llegan a su destino. En 2003, la Comisión Mundial sobre Migraciones Internacionales fue creada por 32 países y pionera en ello. Esta Comisión tenía como objetivos colocar a la migración internacional en la agenda mundial, relacionar a la migración con otros fenómenos sociales, y ofrecer recomendaciones (Alba, 2006). La Comisión, estudió la migración bajo un enfoque de derechos humanos, y discutió temas como las políticas migratorias nacionales, la migración laboral, la regularización de los migrantes y la integración de la población migrante en el país de destino. Que la migración debería tener una gobernabilidad internacional fue un aporte valioso. Teniendo como antecedentes la Convención Internacional de los Derechos de Todos los Trabajadores Migratorios y la resolución 67/219 de las Naciones Unidas que relaciona migración y desarrollo, el Consenso de Montevideo sobre Población y Desarrollo de 2013 dio un panorama regional a la migración internacional documentada e irregular en pro del respeto a los derechos humanos. Explícitamente la medida prioritaria 70 menciona que se deben de incorporar



## Migración calificada de México: panorama mundial y su estado actual en la relación México-Estados Unidos (2022).

**Rafael López Vega, Víctor Manuel Isidro Luna y Alejandra Reyes Miranda**

Este artículo explora la migración calificada de México al mundo en años recientes, con base en datos de la Organización para la Cooperación y el Desarrollo Económicos (OECD, por sus siglas en inglés). Se presenta un breve panorama de la inmigración internacional calificada a países de la organización en el pasado reciente y se enfatiza la situación de la migración calificada de México a Estados Unidos. En los comentarios finales, se proponen aristas de investigación para continuar con los estudios de la migración calificada y como parte de la circularidad migratoria y las políticas públicas que se formulen e instrumenten a este respecto.

### Términos clave:

Migración calificada, México, Estados Unidos, STEM, ISCED.

- **La situación demográfica de México 2022.**

### Migración calificada de México: panorama mundial y su estado actual en la relación México-Estados Unidos

*Rafael López Vega, Víctor Manuel Isidro Luna y Alejandra Reyes Miranda<sup>1</sup>*

#### Resumen

Este artículo explora la migración calificada de México al mundo en años recientes, con base en datos de la Organización para la Cooperación y el Desarrollo Económicos (OECD, por sus siglas en inglés). Se presenta un breve panorama de la inmigración internacional calificada a países de la organización en el pasado reciente y se enfatiza la situación de la migración calificada de México a Estados Unidos. Dado el carácter documental y empírico del trabajo, se retoma el debate internacional en relación con la educación y el desarrollo social y el crecimiento económico, y se presentan estimaciones propias para el caso de la migración con el vecino país del norte para 2020. En los comentarios finales, se proponen aristas de investigación para continuar con los estudios de la migración calificada y como parte de la circularidad migratoria y las políticas públicas que se formulen e instrumenten a este respecto.

**Términos clave:** Migración calificada, México, Estados Unidos, STEM, ISCED.

#### Introducción

Se explora la migración calificada de México al mundo en años recientes con datos de la Organización para la Cooperación y el Desarrollo Económicos (OECD, por sus siglas en inglés) y la migración calificada a

Estados Unidos principalmente en 2020, con base en la Encuesta de la Comunidad Americana (ACS, por sus siglas en inglés). En el primer caso, se brinda un panorama mundial desagregado por nivel de educación, continente, sexo y tipo de ocupación; y en el segundo, se estudia el nivel de educación, las metrópolis donde se concentra la población migrante calificada y su tipo de ocupación.

Se conceptualiza la migración calificada de manera instrumental, de acuerdo con los años de educación alcanzada, criterio utilizado en diversas investigaciones sobre el tema.<sup>2</sup> Para ser un comparativo, también se describe en donde se ocupa la población migrante calificada de acuerdo con sectores de ocupación agregados. Se sigue una metodología descriptiva, usando fuentes primarias y estadísticos descriptivos. Se privilegia un enfoque socioeconómico que sigue la teoría del desarrollo, bajo la cual, los países, regiones o áreas con más capital, infraestructura y fuerza de trabajo más calificada tendrán más desarrollo y externalidades positivas. Estas áreas más desarrolladas atraerán migración más calificada de otros lugares y países.

El trabajo se divide en: 1) metodología, 2) conceptualización de la migración calificada y panorama mundial con base la Organización para la Cooperación y el Desarrollo Económicos, 3) población migrante de México en Estados Unidos de acuerdo con la Encuesta de la Comunidad Americana, y 4) perspectivas de investigación y comentarios finales.

<sup>1</sup> Las tres personas son funcionarias de la Dirección de Estudios Socioeconómicos y Migración Internacional, Secretaría General del



## Propuesta para el estudio de las remesas familiares con la emif norte: dos enfoques (2021).

Rafael López Vega y

Víctor Manuel Isidro Luna

Este artículo aborda dos aspectos diferentes relacionados con el fenómeno de las remesas en el caso de México. En primer lugar, se estudia la contribución de las remesas, en tanto divisas internacionales propiamente y en relación con su impacto positivo en el déficit en la cuenta corriente, principalmente en las dos primeras décadas del siglo xxi. Y, en segundo lugar, se caracteriza a la población que envía remesas con base en elementos sociodemográficos y geoeconómicos. Para llevar a cabo esta investigación, se sigue la experiencia de los estudios de mayor robustez en el tema que datan de los años ochenta del siglo pasado, por ello se recurre a una combinación de fuentes de información con el fin de hacer comprensibles los efectos que a distintas escalas tienen las remesas en la economía de un país y en las condiciones de vida de su población.

### Términos clave:

Remesas, Macroeconomía, Microeconomía, Balanza de pagos y emif.

- **La situación demográfica de México 2021.**

### Propuesta para el estudio de las remesas familiares con la EMIF NORTE: dos enfoques



Rafael López Vega y Víctor Manuel Isidro Luna<sup>1</sup>

#### Resumen

Este artículo aborda dos aspectos diferentes relacionados con el fenómeno de las remesas en el caso de México. En primer lugar, se estudia la contribución de las remesas, en tanto divisas internacionales propiamente y en relación con su impacto positivo en el déficit en la cuenta corriente, principalmente en las dos primeras décadas del siglo xxi. Y, en segundo lugar, se caracteriza a la población que envía remesas con base en elementos sociodemográficos y geoeconómicos. Para llevar a cabo esta investigación, se sigue la experiencia de los estudios de mayor robustez en el tema que datan de los años ochenta del siglo pasado, por ello se recurre a una combinación de fuentes de información con el fin de hacer comprensibles los efectos que a distintas escalas tienen las remesas en la economía de un país y en las condiciones de vida de su población. A nivel macroeconómico la fuente de información utilizada son las cuentas nacionales del Banco de México y a nivel microeconómico, la Encuesta sobre Migración en la Frontera Norte en su flujo de procedentes de Estados Unidos vía terrestre.

**Términos clave:** Remesas, Macroeconomía, Microeconomía, Balanza de pagos y EMIF.

#### Introducción

Después de India y China, México es el país que más cantidad de remesas recibe del exterior, principalmente de connacionales que viven en Estados Unidos. Las remesas en México han crecido de forma sustancial a partir del año 2000, y en los últimos cinco años han

promediado 2.7 por ciento del Producto Interno Bruto (PIB) y 7.1 del Producto Nacional Bruto (PNB). La importancia de las remesas en el país no solo se aprecia en la evolución de algunas variables macroeconómicas, sino también en variables microeconómicas. Por ejemplo, la Comisión Económica para América Latina y el Caribe (CEPAL) ha señalado que para 2016 los hogares de México que reciben remesas son 15 por ciento menos pobres que los que no reciben este ingreso (2019a).

Se ha demostrado que las remesas constituyen un fondo salarial y que dan a los hogares poder de compra, dinero que usualmente se gasta en comida, vestido y salud, es decir, que se integran a la reproducción doméstica (Wendell, 2001; Canales, 2008; Lozano y Oliveira, 2007; CONAPO, 2019). Este artículo se asimila a la pauta de investigaciones previas que, a través de varias fuentes de información, muestran las funciones macroeconómicas y microeconómicas que las remesas tienen en la economía, en este caso particular de la mexicana. A nivel macroeconómico la fuente de información utilizada es la balanza de pagos, tal como es clasificada por el Banco de México (Banxico), y a nivel microeconómico, la Encuesta sobre Migración en la Frontera Norte de México (EMIF NORTE), de la cual se analizan el envío de remesas y el perfil sociodemográfico de las personas migrantes que enviaron remesas a partir del flujo de procedentes de Estados Unidos por vía terrestre (PEUA-T).

Diversas investigaciones han mostrado la diferencia entre los niveles de remesas familiares reportados por las cuentas nacionales y las estimaciones que resultan de encuestas; esas mismas investigaciones han hecho algunas hipótesis para explicar esta discrepancia, así como el impacto en la política pública

<sup>1</sup> Funcionarios de la Dirección de Estudios Socioeconómicos y Migración Internacional, Secretaría General del Consejo Nacional de Población (rlopezv@conapo.gob.mx y visidrol@conapo.gob.mx).



## Economía, población, migración y remesas en años recientes en los países del Norte de Centroamérica (2020).

Rafael López Vega y

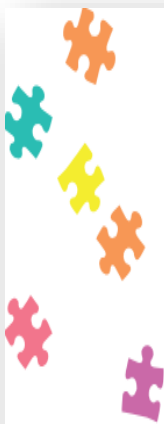
Víctor Manuel Isidro Luna

El presente estudio describe en una visión de conjunto y de manera sintética la economía de El Salvador, Guatemala y Honduras, a través de indicadores macroeconómicos, como el crecimiento del Producto Interno Bruto y la inversión, para el periodo 2000-2019. Anticipa que en economías pequeñas la relación con el exterior es fundamental y describe el comportamiento de la balanza comercial, la balanza de ingreso y la balanza de transferencias en su relación con el crecimiento económico.

### Términos clave:

Centroamérica, indicadores macroeconómicos, balanza de transferencias, crecimiento de la población, emigración internacional, remesas.

- **La situación demográfica de México 2020.**



### Economía, población, migración y remesas en años recientes en los países del Norte de Centroamérica

*Rafael López Vega y Víctor Manuel Isidro Luna<sup>1</sup>*

<h4>Resumen</h4> <p>El presente estudio describe en una visión de conjunto y de manera sintética la economía de El Salvador, Guatemala y Honduras, a través de indicadores macroeconómicos, como el crecimiento del Producto Interno Bruto y la inversión, para el periodo 2000-2019. Anticipa que en economías pequeñas la relación con el exterior es fundamental, y describe el comportamiento de la balanza comercial, la balanza de ingreso y la balanza de transferencias en su relación con el crecimiento económico. Respecto al crecimiento de la población, se muestra que en los países señalados este ha sido lento de 2000 a 2019, al mismo tiempo que su crecimiento económico per cápita ha sido inestable, la tasa de empleo no ha crecido, pero sí la fuerza de trabajo, la población ha salido de sus paí-</p>	<h4>Introducción</h4> <p>La presente investigación analiza a los países del Norte de Centroamérica (El Salvador, Guatemala y Honduras) en tres aspectos sustantivos en relación con la economía, la población y las remesas. En este orden, se divide en tres secciones. En la primera de ellas se describe el comportamiento del crecimiento económico y de la inversión de 2000 a 2019 para los tres países en estudio, así como la balanza comercial, la balanza de ingreso y la balanza de transferencias en su relación con el crecimiento económico, en tanto son los elementos macroeconómicos bajo los que se muestra el crecimiento de la población y la emigración internacional. Se plantea que, en economías pequeñas, como las de los países del Norte de Centroamérica, la relación con el exterior es fundamental.</p>
--	---

259

## Una aproximación a las estimaciones de la migración internacional en México a través de encuestas en hogares (2019).

**Rafael López Vega**

El presente trabajo parte del reconocimiento de que para el gobierno de México, tan sólo en el correr del siglo XXI, la formulación de la política pública empieza a tener claridad en relación con la importancia demográfica y social de los movimientos internacionales de las personas, en sus distintas modalidades, tornando a estos en componentes imprescindibles de una nueva política de Estado.

### Términos clave:

México, residencia habitual, emigración internacional, encuestas de hogares, estimaciones, tendencias, políticas públicas.

- **La situación demográfica de México 2019.**

## Una aproximación a las estimaciones de la migración internacional en México a través de encuestas en hogares

Rafael López Vega<sup>1</sup>

### Resumen

El presente trabajo parte del reconocimiento de que para el gobierno de México, tan sólo en el correr del siglo XXI, la formulación de la política pública empieza a tener claridad en relación con la importancia demográfica y social de los movimientos internacionales de las personas, en sus distintas modalidades, tornando a estos en componentes imprescindibles de una nueva política de Estado. Con el objetivo de abonar a esta tarea, se examinan las estimaciones estadístico-demográficas que se derivan de un conjunto de proyectos de generación de información, y plantea la necesidad de que transiten hacia su constitución en cifras confiables y de calidad que den cuenta de las formas, modalidades, magnitudes y direcciones que asumen los movimientos territoriales de las personas. Para ello, toma como base las recomendaciones de la

### Introducción

Los movimientos de las personas entre países modelan campos de investigación económica, cultural, social, demográfica y de política pública. Estos son de interés académico, a la vez que son espacio de acción en materia de protección de derechos humanos por parte de organizaciones internacionales y de la sociedad civil, así como área de intervención gubernamental.

En relación con este último punto, la cantidad y variación del volumen de población tiene implicaciones sociales y políticas de largo alcance. En el caso de México, tan sólo en el correr del siglo XXI, la formulación de la política pública empieza a tener claridad en relación con la importancia demográfica y social de los movimientos internacionales de las personas, en sus distintas modalidades, tornando a estos en componentes imprescindibles de la política de Estado.



## Población migrante mexicana de retorno, ¿selectividad por género? (2018).

Nicéforo Delgadillo y Jenny Angel

El presente documento busca inferir las posibles razones por las que el género incide en la población mexicana que reside en Estados Unidos en la decisión de regresar a su país. Los resultados dejan al descubierto evidencia de estrategias y patrones diferenciales entre hombres y mujeres tanto en la sociedad de origen como en la receptora, consecuencia de valoraciones e interpretaciones distintas que realizan las y los migrantes de su entorno, así como de los distintos roles asignados y asumidos.

### Términos clave:

Mujeres migrantes, retorno, género, Población mexicana residente en EE. UU.

- **La situación demográfica de México 2018.**

### Población migrante mexicana de retorno, ¿selectividad por género?

Nicéforo Delgadillo y Jenny Angel

#### Resumen

Durante más de un siglo, las mujeres mexicanas han formado parte de los contingentes de población migrante entre México y EE. UU. La participación de ellas ha sido tal, que en el año 2016 representaron la mitad (48.0%) de nuestros connacionales en dicho país. Sin embargo, este dato contrasta con aquellos que hacen referencia a la población mexicana migrante de retorno, los cuales muestran una escasa participación femenina. Paradójicamente, este comportamiento se acentúa aún más cuando se trata de migración de retorno no voluntaria, pese a que éste lo decide una autoridad migratoria, no el individuo a retornar. El presente documento busca inferir las

#### Introducción

Desde mediados del siglo XIX -con la delimitación de una nueva frontera entre México y Estados Unidos- y hasta la década de los setenta la migración de mexicanos hacia dicho país estuvo vinculada principalmente a la figura masculina, siendo los hombres por mucho tiempo los principales protagonistas. Sin embargo, la participación de las mujeres en los contingentes de población migrante siempre ha estado presente; aunque con altibajos, desde 1920 ellas han contribuido al menos con el 44 por ciento (U.S. Census Bureau, 2016) del total de la población nacida en México residente en EE. UU.<sup>2</sup> (stock), y para el año 2016 representaron el 48.0 por ciento (*ibidem*).



## ¿Es una ventaja tener un progenitor estadounidense? Influencia de la ascendencia nativa en el logro educativo y la inserción laboral de los mexicanos de segunda generación en Estados Unidos (2018).

Schwarz Coulange Méroné

En este artículo se analiza el impacto de la ascendencia estadounidense en el logro educativo y la inserción laboral de los mexicanos de segunda generación en Estados Unidos, por una parte; y por la otra, examina las diferencias en el logro educativo y la inserción laboral en función de la procedencia materna o paterna de dicha ascendencia.

### Términos clave:

Segunda generación, ascendencia estadounidense, logro educativo, inserción laboral, reproducción social.

- **La situación demográfica de México 2018.**

### ¿Es una ventaja tener un progenitor estadounidense? Influencia de la ascendencia nativa en el logro educativo y la inserción laboral de los mexicanos de segunda generación en Estados Unidos

Schwarz Coulange Méroné

### Resumen

Este artículo analiza el impacto de la ascendencia estadounidense en el logro educativo y la inserción laboral de los mexicanos de segunda generación en Estados Unidos, por una parte; y por la otra, examina las diferencias en el logro educativo y la inserción laboral en función de la procedencia materna o paterna de dicha ascendencia. Los resultados muestran que el tener un progenitor estadounidense aumenta las probabilidades de tener estudios superiores, pero no de insertarse laboralmente. Por otra parte, sugieren que el efecto de la ascendencia estadounidense difiere si procede de la madre o del padre, o bien del sexo de los miembros de la segunda generación. En síntesis, aunque el hecho de tener un progenitor estadounidense conlleva ciertas ventajas para la segunda generación de mexicanos en Estados Unidos, existen otros mecanismos sociales y situaciones que potencializan su efecto en algunos casos, y que lo merman en otros.

generación,<sup>2</sup> ocupan en distintos espacios sociales en Estados Unidos (EE. UU.) (Borjas, 2006; Kao y Thompson, 2003; Portes y Rumbaut, 2001, por citar algunos). Por lo general, estos estudios han hallado una correlación positiva entre el nivel de capital, así como otros atributos de los progenitores inmigrantes, y el desempeño de su descendencia nacida en aquel país, especialmente en el plano educativo y laboral.

Por ejemplo, Kim y Kulkarni (2009) encuentran que la situación socioeconómica de los padres inmigrantes afecta de forma positiva los logros educativos de sus hijos de segunda generación en la comunidad de origen chino de la ciudad de Nueva York. Por su parte, Feliciano (2005) señala que la selectividad por escolaridad entre los inmigrantes tiene un poder predictivo robusto en el desempeño educacional de la segunda generación de distintos grupos étnicos en EE. UU. Asimismo, Brown y Sánchez (2017) descu-

## El impacto demográfico de la migración internacional en las estructuras poblacionales a nivel municipal en México, 1990-2015

Juan Bermúdez, Schwarz C. Méroné  
y Alejandra Reyes

### Términos clave:

Migración, retorno, inmigrantes, emigración, transición demográfica, alta intensidad migratoria, municipio.

El artículo tiene como objetivo analizar la estructura poblacional de los municipios altamente afectados por la migración internacional para el periodo 1990-2015. La metodología consiste en clasificar los municipios con base en el Índice de Intensidad Migratoria estimado para el año 2010.

### El impacto demográfico de la migración internacional en las estructuras poblacionales a nivel municipal en México, 1990-2015

Juan Bermúdez, Schwarz C. Méroné y Alejandra Reyes<sup>1</sup>

#### Resumen

El artículo tiene como objetivo analizar la estructura poblacional de los municipios altamente afectados por la migración internacional para el periodo 1990-2015. La metodología consiste en clasificar los municipios con base en el Índice de Intensidad Migratoria estimado para el año 2010. Para controlar los efectos de la migración interna, así como del resto de los fenómenos demográficos, se elaboran supuestos y estimaciones de las tasas netas de migración a nivel municipal. Entre los resultados se encuentra que en los municipios de alta intensidad migratoria no se ha detenido la emigración, sino que se posterga a una mayor edad, y que existe una tasa de envejecimiento más alta que a nivel nacional, ocasionada por una pérdida de población en edades laborales y reproductivas. Asimismo, se exploran las diversas potencialidades y límites que tiene el Índice de Intensidad Migratoria para estudiar procesos históricos migratorios y regionales.

México e India cuentan con alrededor de 12 y 15 millones de nacionales que residen fuera de su territorio. Junto con estos dos países, Rusia, China y Bangladesh conforman el Top 5 de naciones de procedencia de los migrantes a nivel mundial (CONAPO y BBVA Fundación y Research, 2018). En el caso mexicano esta situación es el resultado de una larga y muy arraigada tradición de emigración, dirigida esencialmente hacia Estados Unidos (EE. UU.). Según datos de la encuesta estadounidense American Community Survey (ACS, por sus siglas en inglés), un total de 11.9 millones de mexicanos vivía en ese país en 2016, cifra que equivale a diez por ciento de la población mexicana residente en México. Si a esa cantidad se le añade el monto de descendientes de mexicanos de segunda y tercera generación, la población de origen mexicano en esa nación asciende a alrededor de 37.5 millones de personas (CONAPO y BBVA Fundación y Research, 2018), es decir, casi el 30 por ciento de la población de México en 2015.

Al igual que los otros componentes de la diná-



## Integración de los inmigrantes Mexicanos que llegaron en la infancia a Estados Unidos

Selene Gaspar

En el adverso contexto actual de la política migratoria estadounidense y ante un posible incremento de las deportaciones o el retorno voluntario, el objetivo del presente estudio es aportar elementos sobre las características actuales por edad de llegada de los inmigrantes mexicanos en Estados Unidos en cuanto a capital humano, condiciones sociales, económicas e inserción laboral. El propósito es mostrar cómo la edad de llegada y el tiempo de estancia cambian el perfil tradicional de los inmigrantes mexicanos y, por consiguiente, sus necesidades sociales, económicas y laborales al retorno.

### Términos clave:

integración, inmigración, llegados en la infancia, retorno.

## Integración de los inmigrantes mexicanos que llegaron en la infancia a Estados Unidos

Selene Gaspar<sup>1</sup>

### Resumen

Por décadas, los mexicanos han emigrado a Estados Unidos y constituyen el núcleo mayoritario de inmigrantes en ese país. Se estima que su número alcanzó la cifra de 12.2 millones en marzo de 2017. Dentro de éstos, un número importante está integrado por aquellos que fueron llevados por sus padres cuando eran niños. Algunos han logrado establecerse de manera permanente a través de la naturalización; otros, en cambio, han permanecido en condición indocumentada, convirtiéndose en un grupo altamente vulnerable a la deportación y desintegración familiar. En el adverso contexto actual de la política migratoria estadounidense y ante un posible incremento de las deportaciones o el retorno voluntario, el objetivo del presente estudio es aportar elementos sobre las características actuales por edad de llegada de los inmigrantes mexicanos en Estados Unidos en cuanto a capital humano, condiciones sociales, económicas e inserción laboral. El propósito es

logros educativos y persiguen carreras y ocupaciones afines a las de los nativos, el 49.9 por ciento adquirió la ciudadanía y 88.8 vive en hogares lingüísticamente no aislados.

**Términos clave:** integración, inmigración, llegados en la infancia, retorno.

### Introducción

La migración de mexicanos a Estados Unidos tiene una larga historia desde hace varios decenios. La principal causa de su emigración es laboral. Al paso del tiempo ellos tienden a llevar a sus esposas e hijos, constituyendo estos últimos parte de la emigración que ingresó a Estados Unidos sin un motivo propio: fueron traídos por sus padres. Las causas que inducen a las personas a emigrar varían de acuerdo con sus características demográficas y ciclo de vida. Las razones pueden ser de



## Características, tendencias y causas de la migración de niñas, niños y adolescentes desde, hacia y en tránsito por México, 2011-2016

Matthew James Lorenzen

Este artículo expone las principales características, tendencias y causas de la migración de menores de 18 años desde, hacia y en tránsito por México, en el periodo 2011-2016, mediante información proveniente de las autoridades migratorias mexicanas y estadounidenses, y de una encuesta realizada en diez módulos y albergues para menores migrantes operados por los sistemas para el Desarrollo Integral de la Familia (DIF).

### Términos clave:

Migración, niñas, niños y adolescentes migrantes, características sociodemográficas de los menores migrantes, menores migrantes acompañados, causas de la migración de menores, menores migrantes mexicanos, menores migrantes del Triángulo Norte de Centroamérica.

### Características, tendencias y causas de la migración de niñas, niños y adolescentes desde, hacia y en tránsito por México, 2011-2016

Matthew James Lorenzen<sup>1</sup>

#### Resumen

Este artículo expone las principales características, tendencias y causas de la migración de menores de 18 años desde, hacia y en tránsito por México, en el periodo 2011-2016, mediante información proveniente de las autoridades migratorias mexicanas y estadounidenses, y de una encuesta realizada en diez módulos y albergues para menores migrantes operados por los sistemas para el Desarrollo Integral de la Familia (DIF). Se presenta información respecto a la magnitud de los flujos migratorios; los países de origen; las entidades federativas de origen (en el caso de los menores mexicanos); el sexo; los grupos de edad; la condición de acompañamiento (es decir, si los menores de edad viajaron acompañados o no por familiares); las causas de la migración; y la sensación de peligro de regresar al lugar de origen. Una de las contribuciones de este trabajo es mostrar el vínculo que existe entre las causas de la migración y las características principales de los menores migrantes provenientes de México, Guatemala, Honduras y El Salvador.

#### Introducción

En junio de 2014, el Presidente de Estados Unidos, Barack Obama, anunció la existencia de una "situación humanitaria urgente" en la frontera sur de ese país (Martelle, 2014). El motivo fue el incremento sustancial en la llegada de niñas, niños y adolescentes (NNA) migrantes indocumentados, la mayoría de ellos no acompañados por sus padres u otras personas que tuvieran su custodia legal. Esta ola de migrantes menores de edad, como se le llamó en la prensa, empezó a registrarse en 2012 y estuvo crecientemente compuesta por NNA provenientes de los países del Triángulo Norte de Centroamérica –Guatemala, Honduras y El Salvador–, en tanto que aquellos provenientes de México perdieron la predominancia que tuvieron con anterioridad.

A su vez, en julio de 2014, para enfrentar el creciente flujo de migrantes indocumentados centroamericanos hacia y en tránsito por México, el Presidente de México, Enrique Peña Nieto, anunció la puesta en marcha del Programa Frontera Sur que, entre otras



## Inmigrantes mexicanos en Estados Unidos. Una revisión del perfil Sociodemográfico de la migración reciente, 1995-2015

Juan Bermúdez y Alejandra Reyes

En este trabajo se analiza la migración de México hacia Estados Unidos en los últimos 20 años (1995-2015). A diferencia de otros estudios que observan la migración de una población en un momento determinado, se propone estudiarla a partir de dos variables: el tiempo vivido y el año de llegada, lo que permite identificar a la población de reciente arribo. Posteriormente, se analiza si sus características sociodemográficas y sus condiciones de vida han cambiado a lo largo del tiempo. La fuente de información empleada es la Encuesta Continua de Población (CPS, por sus siglas en inglés).

### Términos clave:

Migración internacional, características migratorias, México-Estados Unidos, política migratoria y migrantes recientes.

## Inmigrantes mexicanos en Estados Unidos. Una revisión del perfil sociodemográfico de la migración reciente, 1995-2015

Juan Bermúdez y Alejandra Reyes

### Resumen

El trabajo analiza la migración de México hacia Estados Unidos en los últimos 20 años (1995-2015). A diferencia de otros estudios que observan la migración de una población en un momento determinado, se propone estudiarla a partir de dos variables: el tiempo vivido y el año de llegada, lo que permite identificar a la población de reciente arribo. Posteriormente, se analiza si sus características sociodemográficas y sus condiciones de vida han cambiado a lo largo del tiempo. La fuente de información empleada es la Encuesta Continua de Población (cps, por sus siglas en inglés).

**Términos clave:** migración internacional, características migratorias, México-Estados Unidos, política migratoria y migrantes recientes.

El ritmo del flujo migratorio de mexicanos hacia Estados Unidos (eua) históricamente ha sido marcado por la política estadounidense (Durand y Massey, 2003), así como por las condiciones de vida de los inmigrantes en aquel país. Esta perspectiva se analiza ampliamente en diversos trabajos (Tuirán y Ávila, 2010; Giorguli y Leite, 2010; Alarcón, 2011; Ramírez y Meza, 2011; Massey y Pren, 2013; Ayvar y Armas, 2014; Levine, 2015), los cuales denotan que las políticas de inmigración de eua y los aspectos económicos influyen en las particularidades del stock<sup>1</sup> migratorio de la población mexicana residente en ese país.

El artículo propone analizar los cambios en el stock migratorio a partir de dos variables: el tiempo vivido y el año de llegada. Dado que la mayoría de las



## Migración de retorno y hogares. Un análisis de las transformaciones sociodemográficas y regionales entre 2000 y 2010

Luciana Gandini, Fernando Lozano

El objetivo del artículo es analizar, a partir de la información censal, los cambios en la magnitud y composición de la migración de retorno entre 2000 y 2010. De manera particular, se estudian los impactos en la composición sociodemográfica de los hogares a partir de una tipología analítica: hogares sin actividad migratoria, hogares con actividad migratoria pero sin personas retornadas, y hogares con actividad migratoria y migrantes de retorno. Finalmente, se indaga sobre la manera en que se plasman dichas transformaciones de la dinámica demográfica a nivel regional.

### Términos clave:

Migración internacional de retorno, México, hogares, regiones migratorias.

### Migración de retorno y hogares. Un análisis de las transformaciones sociodemográficas y regionales entre 2000 y 2010

Luciana Gandini,<sup>1</sup> Fernando Lozano Ascencio<sup>2</sup> y Selene Gaspar Olvera<sup>3</sup>

#### Resumen

El objetivo del artículo es analizar, a partir de la información censal, los cambios en la magnitud y composición de la migración de retorno entre 2000 y 2010. De manera particular, se estudian los impactos en la composición sociodemográfica de los hogares a partir de una tipología analítica: hogares sin actividad migratoria, hogares con actividad migratoria pero sin personas retornadas, y hogares con actividad migratoria y migrantes de retorno. Finalmente, se indaga sobre la manera en que se plasman dichas transformaciones de la dinámica demográfica a nivel regional. El trabajo encuentra que entre 2000 y 2010 no solo se incrementó la intensidad del retorno migratorio internacional, sino que también se han modificado o acentuado algunas características de su perfil sociodemográfico: predominantemente masculino, en edades centrales, en su mayoría conformado por personas unidas, y un poco más selecto en términos positivos con relación al nivel de educación formal (particularmente en las mujeres). Asimismo, evidenció que los hogares con retorno migratorio presentan una composición demográfica particular a la que se asocian mayores requerimientos de (re)inserción escolar, laboral y social. Las transformaciones del retorno migratorio también se manifestaron en importantes modificaciones en la estructura territorial.

#### Introducción

En el año 2008 estalló una crisis financiera que rápidamente derivó en una crisis económica general, para pronto convertirse en una crisis de empleo. Tuvo su origen en Estados Unidos, país que se vio severamente afectado, de acuerdo con los especialistas, en una magnitud similar a la de la crisis de los años treinta del siglo xx (Ocampo, 2009). Tal debacle repercutió de manera negativa en las oportunidades de empleo, aquejando en particular a los sectores del mercado laboral en donde tradicionalmente se inserta la población migrante en general –y gran parte de la de origen mexicano–, con un impacto acusado en la población de migrantes indocumentados aunque no de forma exclusiva (Gandini y Lozano, 2014).

Esta crisis pronto se convirtió en una crisis global y afectó a gran parte de los países del mundo, escenario que propició el temor a las posibles consecuencias catastróficas de los efectos económicos sobre la migración y las remesas (Orozco, 2009). Sin embargo, en estudios previos al presente se ha encontrado que las consecuencias han sido más complejas y se manifiestan en diversos aspectos que trascienden el mero pronóstico de un retorno masivo de personas, como resultado de la situación económico laboral (Canales, 2012).

En realidad, la crisis fue el síntoma más visible



## Los adultos mayores migrantes mexicanos en Estados Unidos

Juan José Li Ng e Isalia Nava Bolaños

A partir de estimaciones de la Current Population Survey, en esta investigación se analizan las características demográficas, sociales y económicas de los adultos mayores migrantes mexicanos en Estados Unidos. Las estadísticas e indicadores muestran que en los cuatrienios analizados (1997-2000, 2001-2004, 2005-2008 y 2009-2012) este grupo se caracteriza por ser una población mayoritariamente femenina, tiene menos de diez grados de escolaridad, el estado civil que predomina es el casado y lo común es que se encuentre fuera de la fuerza laboral.

### Términos clave:

Adultos mayores, migración internacional, estructura de la población, envejecimiento.

## Los adultos mayores migrantes mexicanos en Estados Unidos

Juan José Li Ng<sup>1</sup> e Isalia Nava Bolaños<sup>2</sup>

### Resumen

A partir de estimaciones de la *Current Population Survey*, en esta investigación se analizan las características demográficas, sociales y económicas de los adultos mayores migrantes mexicanos en Estados Unidos. Las estadísticas e indicadores muestran que en los cuatrienios analizados (1997-2000, 2001-2004, 2005-2008 y 2009-2012) este grupo se caracteriza por ser una población mayoritariamente femenina, tiene menos de diez grados de escolaridad, el estado civil que predomina es el casado y lo común es que se encuentre fuera de la fuerza laboral. En relación con la edad de ingreso a Estados Unidos, los datos indican que aproximadamente nueve de cada diez llegaron en las edades jóvenes. Al realizar la comparación con otros grupos (otros migrantes, mexicanos de segunda y tercera generación, y nativos), resalta que los mexicanos tienen menores niveles de escolaridad, sus ingresos laborales son notablemente inferiores, y representan la menor proporción con ciudadanía estadounidense y con pensión o retiro; además, tienen una tasa de desempleo más elevada, y una mayor proporción recibe asistencia pública.

### Introducción

El cambio en las estructuras de la población migrante mexicana en Estados Unidos (EEUU) muestra que la participación absoluta y relativa de la población de adultos mayores aumentó en los últimos años. Esto, junto con el incremento de la Relación de Dependencia debido a la Vejez (RDV) lleva a dirigir el análisis hacia este sector de la población. El objetivo de la presente investigación es analizar las principales características de los adultos mayores migrantes mexicanos en EEUU, por lo que se revisan cifras e indicadores sobre características demográficas, sociales y económicas. La información se concentra en los últimos cuatrienios (1997-2000, 2001-2004, 2005-2008 y 2009-2012) e incluye una comparación de cuatro grupos seleccionados (migrantes mexicanos, otros migrantes, mexicanos de segunda y tercera generación, y nativos) en el cuatrienio 2009-2012. La base de datos que se utilizó para las estimaciones es la *Current Population Survey* (CPS).

El artículo se divide en cinco secciones más las conclusiones. La primera es un repaso de los principa-



## Migración centroamericana femenina en tránsito por México hacia Estados Unidos

Alejandra Reyes Miranda

El trabajo aborda la migración irregular de mujeres provenientes de Guatemala, Honduras y El Salvador que viajan por el país para llegar a Estados Unidos. El objetivo es indagar sobre posibles diferencias en las características sociodemográficas y de viaje, de acuerdo al país de origen, así como explorar la relación entre las características anteriores y el tiempo de tránsito por México. La fuente de datos es la Encuesta sobre Migración en la Frontera Sur de México de los años 2010 a 2013.

### Términos clave:

Migración de tránsito, migración de mujeres, migración centroamericana, migración a Estados Unidos, migración irregular.

### Migración centroamericana femenina en tránsito por México hacia Estados Unidos<sup>1</sup>

Alejandra Reyes Miranda

#### Resumen

El trabajo aborda la migración irregular de mujeres provenientes de Guatemala, Honduras y El Salvador que viajan por el país para llegar a Estados Unidos. El objetivo es indagar sobre posibles diferencias en las características sociodemográficas y de viaje, de acuerdo al país de origen, así como explorar la relación entre las características anteriores y el tiempo de tránsito por México. La fuente de datos es la Encuesta sobre Migración en la Frontera Sur de México de los años 2010 a 2013. Entre los resultados se advierte que las mujeres guatemaltecas que viajan por el país son más jóvenes y con menores niveles educativos, en comparación con los otros dos grupos, mientras que las hondureñas son madres solteras en su mayoría. Asimismo, se observaron diferencias en las características de viaje, pues las salvadoreñas recurren a un coyote para viajar por México e internarse a Estados Unidos en mayor medida que las mujeres que proceden de los otros países. Finalmente, el uso de coyote reduce el tiempo de tránsito por el país.

#### Introducción

Durante 2013, de acuerdo con la Current Population Survey (cps), la población nacida en Guatemala, El Salvador y Honduras que residía en Estados Unidos sumaba 2.7 millones de personas, de las cuales 1.3 millones eran mujeres. Por su parte, estimaciones de la Oficina de Estadísticas Migratorias de Estados Unidos (Hoefer, Rytina y Baker, 2012) señalan que en 2011 había 1.6 millones de centroamericanos de dichas nacionalidades residiendo como no autorizados; mostrando incrementos porcentuales, respecto al año 2000, de 55 en la población salvadoreña, 82 en la guatemalteca y 132 por ciento en la hondureña.

La migración proveniente de Centroamérica hacia Estados Unidos cobró importancia a raíz de los conflictos político-militares en la década de los años setenta y ochenta, surgiendo desplazamientos internacionales en busca de refugio. No obstante, fue hasta el siguiente decenio que el incremento en la migración irregular, como consecuencia de las crisis económicas y las políticas de estabilización que acentuaron las ca-



## Determinantes de la migración de retorno en México, 2007-2009

Telésforo Ramírez García y

Este trabajo presenta un análisis de la migración de retorno en México en el contexto de la recesión económica estadounidense. Con base en información de censos y encuestas sociodemográficas, se da cuenta de la magnitud, tendencias y características sociodemográficas de los migrantes de retorno. Posteriormente, a través de un modelo de regresión logística binomial se examina el efecto que los rasgos personales, familiares y contextuales tienen en la decisión de retornar al país por motivos laborales.

### Términos clave:

Migración de retorno, migración a Estados Unidos, características sociodemográficas de los migrantes

## Determinantes de la migración de retorno en México, 2007-2009

Telésforo Ramírez García y Daniel Aguado Omelas<sup>1</sup>

### Resumen

Este trabajo presenta un análisis de la migración de retorno en México en el contexto de la recesión económica estadounidense. Con base en información de censos y encuestas sociodemográficas, se da cuenta de la magnitud, tendencias y características sociodemográficas de los migrantes de retorno. Posteriormente, a través de un modelo de regresión logística binomial se examina el efecto que los rasgos personales, familiares y contextuales tienen en la decisión de retornar al país por motivos laborales. Los resultados del modelo logístico de mejor ajuste indican que el ser varón, estar soltero, tener un menor nivel de escolaridad, contar con documentos migratorios y trabajar en la industria de la construcción son factores que inciden en la propensión a retornar a México por cuestiones laborales, es decir, porque no encontraron trabajo o éste se acabó o por ingresos insuficientes.

en ese país. Si bien la migración de retorno no es un fenómeno nuevo, presenta rasgos que la distinguen de los flujos migratorios del pasado. La crisis económica de 2008 y la implementación de políticas restrictivas en materia migratoria en Estados Unidos son algunos de los factores que han incentivado los flujos de retorno en los últimos años.

En este contexto, cabe preguntarse ¿quiénes son los migrantes que regresaron de Estados Unidos a México durante los años de la crisis económica estadounidense? y ¿en qué medida influyen los rasgos personales, familiares y contextuales en la decisión de los inmigrantes mexicanos de retornar al país? El presente trabajo tiene como objetivo dar respuesta a las interrogantes anteriormente descritas. Para ello, nos apoyamos en los datos recolectados por los censos de población de 2000 y 2010, la Encuesta Nacional de la Dinámica Demo-



## Segregación ocupacional y desigualdad salarial. La situación de la población de origen mexicano en el mercado laboral estadounidense

**Telésforo Ramírez García**

En este artículo se analizan las características de la inserción laboral y niveles de ingreso de la población de origen mexicano residente en Estados Unidos. A partir de datos de la Current Population Survey (CPS), suplemento de marzo de 2012, se examinan los niveles de ocupación y desocupación de los mexicanos y sus descendientes de segunda y tercera generación, así como su inserción ocupacional e ingresos en el mercado de trabajo estadounidense, desde una perspectiva comparativa con la población nativa blanca no hispana y los inmigrantes procedentes de otros países del mundo.

### Términos clave:

Mercado laboral estadounidense, inserción laboral, niveles de ingreso, niveles de ocupación y desocupación, inmigrantes mexicanos y descendientes de segunda y tercera generación.

## Segregación ocupacional y desigualdad salarial. La situación de la población de origen mexicano en el mercado laboral estadounidense

Telésforo Ramírez García

### Resumen

En este artículo se analizan las características de la inserción laboral y niveles de ingreso de la población de origen mexicano residente en Estados Unidos. A partir de datos de la *Current Population Survey* (cps), suplemento de marzo de 2012, se examinan los niveles de ocupación y desocupación de los mexicanos y sus descendientes de segunda y tercera generación, así como su inserción ocupacional e ingresos en el mercado de trabajo estadounidense, desde una perspectiva comparativa con la población nativa blanca no hispana y los inmigrantes procedentes de otros países del mundo. La evidencia obtenida revela que los inmigrantes mexicanos de primera generación se encuentran segregados en ocupaciones de baja calificación por las que reciben menores salarios y prestaciones laborales que otros grupos poblacionales.

ción y capacitación, salarios, y formas de contratación (Castells, 2003; Canales, 1999; Caicedo, 2008 y 2010; Giorguli *et al.*, 2007 y 2008). Al respecto, Castells (2003) señala que desde los años noventa en Estados Unidos se observa un incremento en la demanda de mano de obra calificada para cubrir puestos de trabajo de alto nivel, como ejecutivos, profesionistas y técnicos. A la vez, se ha generado una demanda de trabajadores poco calificados para laborar en la industria de la construcción, la manufactura y los servicios personales —cuyos rasgos generales son los bajos salarios y falta de prestaciones laborales—, donde se emplea gran parte de la mano de obra inmigrante. Dentro de ésta se encuentra la poco calificada y barata que aportan los inmigrantes procedentes de México y algunos países de Centroamérica.



## Migración México-Estados Unidos.

### Foro nacional las políticas de población en México.

#### PNP 2008-2012

El presente documento forma parte del foro nacional “Las políticas de población en México. Debates y propuestas para el Programa Nacional de Población, 2008 – 2012.

Como parte de la mesa migración México - Estados Unidos, dando como resultado de esta mesa el presente texto en donde se plasmaron las cuatro ponencias ahí presentadas.

Los tópicos abordados van desde los cambios y políticas migratorias, el desarrollo regional; el despoblamiento; la pobreza y remesas; la selectividad y la emigración calificada de mexicanos hacia Estados Unidos y la incorporación laboral de mexicanos en el mercado estadounidense.

#### Términos clave:

Desarrollo regional, remesas, pobreza, políticas públicas, emigración calificada

### Migración México-Estados Unidos

*Francisco Alba  
El Colegio de México*

Dada la secular experiencia migratoria del país, es sorprendente la negligencia que sobre este fenómeno prevaleció hasta fecha reciente. Revelador de esa negligencia era “la política de no tener política”, como se caracterizó hace tiempo la respuesta del gobierno mexicano hacia el fenómeno migratorio. Afortunadamente ese ya no es el caso. Prácticamente con el inicio del siglo, tanto el diseño de políticas públicas para la gestión del fenómeno migratorio como la implementación de acciones para apoyarse en la migración como factor de desarrollo se vuelven cuestiones de interés nacional. Además, las comunidades mexicanas en el exterior son vistas como actores importantes en la transformación de la economía, la sociedad y la política de las regiones de origen de los migrantes.

Sin embargo, la importancia otorgada actualmente a la migración con propósitos de desarrollo nacional es desmedida. No parece que existan experiencias históricas que permitan concluir que la migración —sea por las remesas que generan, sea por el papel que las comunidades de nacionales en el exterior desempeñan en el país de origen— haya detonado el desarrollo de país alguno. La experiencia histórica mexicana no parece ser una excepción a la anterior observación, si bien pueden encontrarse casos de desarrollos regionales que han sido beneficiados por la migración. En efecto, las remesas generan importantes efectos positivos sobre los niveles de bienestar de individuos, familias y comunidades, incluido un importante alivio de la pobreza. Al respecto, sin entrar en contradicción con lo dicho sobre la experiencia histórica, creo que se puede afirmar que el potencial de las remesas en la promoción del desarrollo no se ha explorado en toda su plenitud. Por lo tanto, es tarea indeclinable del gobierno mexicano la búsqueda de políticas y de programas tendientes a “potenciar” los efectos positivos de las remesas y los beneficios de los contactos con las comunidades de nacionales en el exterior.

Al respecto, sin embargo, desearía también enfatizar que el potencial de las migraciones en la promoción del desarrollo depende, en medida importante, de la existencia de un entorno nacional y regional favorable al desarrollo económico y social. Y en este punto se encuentra la posibilidad de generar procesos de retroalimentación positiva (*positive feedback*) que también desincentiven la migración, ya que, al fin de cuentas, sólo desarrollos económicos y sociales ampliamente equitativos y prosperidades compartidas en los espacios nacionales y regionales desincentivarán la migración (sobre este punto haré algunas observaciones al final de esta introducción).



## Situación de la emigración mexicana y la migración de tránsito irregular en México

### Comisión Técnica de las EMIF

El presente documento ofrece de forma breve un panorama actual de la emigración mexicana y la migración de tránsito irregular por México hacia Estados Unidos, haciendo uso de información estadística accesible en ambos países. El análisis se divide en cuatro secciones: 1) Tendencias y Características de la Emigración Mexicana a Estados Unidos, 2) Mexicanos Repatriados por Estados Unidos, 3) Migración Indocumentada de Tránsito por México, y 4) Conclusiones. El artículo fue elaborado por la Comisión Técnica de las Encuestas sobre Migración a las fronteras Norte y Sur de México (EMIF NORTE y EMIF SUR), la cual está integrada por el Consejo Nacional de Población (CONAPO), el Instituto Nacional de Migración (INM), la Secretaría de Relaciones Exteriores (SRE), la Secretaría del Trabajo y Previsión Social (STPS) y el Colegio de la Frontera Norte (EL COLEF).

### Términos clave:

Migración, migración de tránsito irregular, características sociodemográficas, repatriados, política pública.

## Situación de la emigración mexicana y la migración de tránsito irregular en México<sup>1</sup>

Comisión Técnica de las EMIF

### Introducción

La emigración mexicana a Estados Unidos es un fenómeno de carácter fundamentalmente económico y responde a la combinación de diversos factores estructurales, tales como las profundas disparidades económicas y salariales, la complementariedad demográfica y un contexto de creciente integración e interdependencia económica entre ambos países. Por consiguiente, mientras las diferencias persistan entre las economías de ambos países y continúen haciendo atractiva esta movilidad para los empleadores norteamericanos y los trabajadores mexicanos, las políticas orientadas a su regulación deberán tener como propósito principal organizar de manera eficiente este mercado de trabajo internacional, así como garantizar los derechos humanos de los trabajadores mexicanos en ambos territorios. En este sentido, es importante reconocer que la migración laboral mexicana hacia Estados Unidos, como cualquier otra actividad económica, está orientada socialmente. Por lo tanto, sus características también deben ser entendidas como resultado de las estructuras sociales que la sustentan, particularmente las redes de migración de parentesco y amistad, y de intermediarios.

tado a algunos emigrantes potenciales, sin embargo, su efecto más notorio ha sido la reducción del retorno y la circularidad. Los migrantes optan por permanecer el mayor tiempo posible en Estados Unidos.

Una vez en Estados Unidos, los mexicanos registran elevados niveles de participación en la actividad económica. En efecto, los connacionales han contribuido a satisfacer ampliamente las necesidades de mano de obra en empleos menos calificados, de baja remuneración y de escaso atractivo para los trabajadores estadounidenses y otros inmigrantes, pero, a la vez, más ventajosos que las oportunidades presentes en el contexto laboral mexicano. Existe, también, un número creciente de trabajadores mexicanos calificados que se insertan en la economía norteamericana.

La magnitud del flujo de migrantes mexicanos que ingresa a Estados Unidos históricamente ha registrado variaciones que coinciden con cambios importantes en la economía norteamericana. En la medida en que la economía estadounidense ha experimentado diferentes episodios de expansión y retracción, la inmigración ha aumentado o disminuido su intensidad. La correlación entre las tenden-



## Emigración México-Estados Unidos: balance antes y después de la recesión económica estadounidense

Telésforo Ramírez García y

Desde que estalló la crisis económica mundial en 2008, el tema de la migración mexicana a Estados Unidos se posicionó como un tópico recurrente en el análisis y discurso público de funcionarios, académicos y líderes políticos de ambos países. El presente estudio pretende analizar el impacto que la recesión económica estadounidense ha tenido en el volumen y las tendencias de la migración mexicana a Estados Unidos, así como destacar algunos aspectos relacionados con el empleo y condiciones laborales de la población inmigrante mexicana residente en ese país.

### Términos clave:

Migración, recesión económica, migración hacia Estados Unidos, condiciones de empleo y laborales de los migrantes mexicanos.

## Emigración México-Estados Unidos: balance antes y después de la recesión económica estadounidense

Telésforo Ramírez García  
Liliana Meza González

### Resumen

Desde que estalló la crisis económica mundial en 2008, el tema de la migración mexicana a Estados Unidos se ha posicionado como un tópico recurrente en el análisis y discurso público de funcionarios, académicos y líderes políticos de ambos países. Dicho interés se suscitó a raíz del precoz y sorprendente descenso de los flujos migratorios que se dirigen a ese país, la caída de los ingresos por remesas y, supuestamente, un incremento masivo en el número de migrantes de retorno a México. Centrando su atención en estos cambios, el presente estudio pretende analizar el impacto que la recesión económica estadounidense ha tenido en el volumen y las tendencias de la migración mexicana a Estados Unidos, así como destacar algunos aspectos relacionados con el empleo y condiciones laborales de la población inmigrante mexicana residente en ese país.

Uno de los factores que sin duda ha influido en este patrón migratorio es la recesión económica por la que atraviesa Estados Unidos, producto de la crisis crediticia e hipotecaria que afectó la economía estadounidense desde finales de 2007 y que se extendió por todas las economías del mundo en 2008. Esta crisis financiera y económica marcó, sin duda alguna, un retroceso en el crecimiento ininterrumpido que tenía la migración mexicana a ese país desde la década de 1980. En este contexto, cabría preguntarse, ¿cómo ha afectado la recesión económica estadounidense tanto al volumen como a las tendencias de los flujos migratorios y al stock de población mexicana residente en Estados Unidos?, ¿cuáles han sido los efectos de la crisis sobre la estabilidad en el empleo y sobre las condiciones laborales de los inmigrantes mexicanos en Estados Unidos?

El presente trabajo tiene como objetivo principal analizar el impacto de la recesión económica estadounidense



## Cobertura de seguridad médica de la población inmigrante mexicana en Estados Unidos. Una mirada a nivel estatal

Paula Leite y Rodrigo Villaseñor

El presente artículo busca hacer un balance actualizado del estado de cobertura de seguridad médica de la población inmigrante mexicana a nivel estatal e identificar los estados donde el grado de desprotección y las inequidades sociales resulten más alarmantes, lo cual, en buena medida, puede vincularse a un contexto político y social poco favorable a su integración. El trabajo descansa en las estimaciones del CONAPO con base en la Current Population Survey (CPS) y en los informes de la Conferencia Nacional de Legislaturas Estatales de Estados Unidos (NCSL, 2005-2009).

### Términos clave:

Migración, acceso a la salud, migrantes mexicanos.

### Cobertura de seguridad médica de la población inmigrante mexicana en Estados Unidos. Una mirada a nivel estatal<sup>1</sup>

Paula Leite  
Rodrigo Villaseñor

#### Introducción

Los datos más recientes sobre el acceso a los distintos esquemas de seguridad médica en Estados Unidos dan cuenta de profundas inequidades entre distintos grupos poblacionales, las cuales expresan procesos de integración social que difieren según la etnia/raza y también el estatus migratorio. Los inmigrantes mexicanos, por mucho la primera minoría inmigrante en el país, pero caracterizados por procesos de integración socioeconómica desfavorables, se encuentran sobrerrepresentados en el universo de población no asegurada. De hecho, más de la mitad no cuenta con cobertura de seguridad médica y enfrenta, en consecuencia, grandes obstáculos para acudir de manera regular y oportuna a los servicios de salud (CONAPO, 2005, 2008).

Lo anterior resulta, en buena medida, de la limitada probabilidad de que muchos mexicanos obtengan un seguro de salud a través del trabajo, el cual constituye el principal mecanismo para contar con un seguro médico. La posibilidad de contar con esa prestación varía según el tipo de ocupación desempeñada, en beneficio de aquellos que se insertan en el tope de la escala ocupacional y en desventaja para los trabajadores que laboran en las actividades menos calificadas. El bajo nivel de capital humano y el estatus de

escasos recursos. La condición de ciudadanía o un periodo mínimo de cinco años de estancia legal en el país constituyen criterios de elegibilidad que un número importante de mexicanos con bajos ingresos no ha podido cumplir (CONAPO, 2005, 2008, 2010).

Cabe recordar que en la Unión Americana cada estado tiene su propia política de salud, la cual, a partir de los criterios establecidos por las autoridades federales, puede ser más o menos incluyente, según el rumbo que tomen las decisiones políticas en temas como la cobertura de seguridad médica, la infraestructura médica, los costos de atención médica, etc. Uno de los aspectos centrales, en este contexto, se relaciona con el grado de acceso de las poblaciones inmigrantes a los programas públicos de salud dirigidos a los grupos de más escasos recursos. Muchos de los programas disponibles a nivel estatal, e incluso local, como Medicaid y CHIP,<sup>2</sup> son cofinanciados con fondos del gobierno de Estados Unidos y se encuentran blindados por ordenamientos y reglas federales específicas que rigen su funcionamiento.

Sin embargo, cuando los estados son la principal fuente de financiamiento, tienen la facultad de imponer requisitos adicionales a los criterios exigidos por las autoridades federales. Por ejemplo, los estados pueden incluir como condición de elegibilidad el requerir que al menos uno de



## Caleidoscopio de factores asociados a las remesas en el contexto económico mundial

**Carlos Galindo y Susana Zamora**

El objetivo del presente trabajo es motivar estudios con enfoque macroeconómico acerca de la migración internacional y las remesas. Con esta finalidad, se proponen diversas líneas de investigación mediante análisis económicos y, en especial, se sugiere estudiar los envíos de remesas dentro de marcos de integración económica. Las propuestas surgen de la exploración visual directa de factores asociados, así como de observar concordancias y excepciones, en cuanto a presencia y magnitud de los factores, entre los principales países involucrados en los envíos de remesas. En este sentido, también se busca motivar el uso de nuevas formas de visualización y exploración de datos.

### Términos clave:

Migración, macroeconomía, remesas, análisis y visualización de datos.

### Caleidoscopio de factores asociados a las remesas en el contexto económico mundial

*Carlos Galindo  
Susana Zamora*

#### Introducción Factores asociados a las remesas

El objetivo del presente trabajo es motivar estudios con enfoque macroeconómico acerca de la migración internacional y las remesas. Con esta finalidad, proponemos diversas líneas de investigación mediante análisis económicos y, en especial, sugerimos estudiar los envíos de remesas dentro de marcos de integración económica. Nuestras propuestas surgen de la exploración visual directa de factores asociados, así como de observar concordancias y excepciones, en cuanto a presencia y magnitud de los factores, entre los principales países involucrados en los envíos de remesas. En este sentido, también deseamos motivar el uso de nuevas formas de visualización y exploración de datos. Este artículo, entonces, puede considerarse en una posición intermedia entre una propuesta teórica y una exploración empírica, toda vez que no nos interesa discutir "determinantes causales" de los flujos de remesas, sino que buscamos sugerir contextos macroeconómicos que puedan interpretarse como favorables al envío y recepción de las mismas.

años anteriores y posteriores. La elección del año 2002 también brinda mayores posibilidades de comparabilidad de factores asociados, toda vez que la mayor cantidad de información socioeconómica internacional se localiza alrededor del 2000.

La exploración visual de datos internacionales es posible gracias al novedoso proyecto Worldmapper (2010), de las universidades de Sheffield y Michigan. Las fuentes originales de información para este proyecto se especifican en su página red (por cuestiones de espacio no podemos incluir los tabulados con los datos internacionales, pero también están disponibles al público en la misma página). El proyecto Worldmapper consiste en la elaboración de mapas donde los tamaños de los territorios nacionales son reajustados según variables de interés. Para fines de familiarización con esta fuente, presentamos el mapa 1 que muestra la tradicional representación de áreas territoriales. En el mapa 2 los territorios nacionales se han alterado según el tamaño de la población que albergaba cada país en el año 2000.

En la literatura especializada, con enfoque macroeconómico, se enfatizan los stocks de migrantes y las situa-



## Emigración mexicana a Estados Unidos: balance de las últimas décadas

**Paula Leite, María Adela Angoa  
y Mauricio Rodríguez**

El presente trabajo expone la evolución de las magnitudes, tendencias y características del fenómeno de la migración México-Estados Unidos a lo largo de las últimas décadas. Se analiza el marco contextual que da inicio al nuevo orden migratorio iniciado a partir de la década de los setenta. Se elabora una caracterización de los nuevos patrones migratorios en conjugación con sus elementos contextuales, y se presenta un breve bosquejo de las condiciones de integración socioeconómica de los mexicanos a la sociedad estadounidense, desde una perspectiva comparativa con otras poblaciones.

### Términos clave:

Migración, magnitudes, características y tendencias contemporáneas.

## Emigración mexicana a Estados Unidos: balance de las últimas décadas

*Paula Leite  
María Adela Angoa  
Mauricio Rodríguez*

### Resumen

En las últimas décadas, la migración México-Estados Unidos ha sufrido modificaciones en cuanto a su magnitud, intensidad, modalidades y características, lo que ha abierto un nuevo ciclo en la dinámica del propio fenómeno. Entre los rasgos más distintivos del patrón migratorio contemporáneo destaca la escasa masiva del fenómeno (sobre todo bajo la modalidad indocumentada), su carácter más permanente (y menos circular), la extensión territorial a lo largo y ancho de ambos países, y el perfil más heterogéneo de los migrantes. Como resultado de esta dinámica, los mexicanos figuran, por mucho, como el principal grupo inmigrante en Estados Unidos, pero se inscriben en un contexto político y social que les es poco favorable. Pese a que muchos de ellos mejoran su situación respecto a las expectativas socioeconómicas que tenían en México, su integración económica y social se procesa en moldes desfavorables, comparados con otros grupos poblacionales. La situación de desventaja de los mexicanos se relaciona, en primera instancia, con su carácter mayoritariamente indocumentado, el cual constituye el principal obstáculo para su adecuada integración a la sociedad receptora. Ambos aspectos –irregularidad y deficiente integración– han contribuido a generar en Estados Unidos un clima social y político hostil a la migración mexicana, lo que ha dado lugar a protestas sobre la falta de control de la migración procedente de México y sobre la “inintegrabilidad” de los inmigrantes mexicanos y de su descendencia, así como a temores sobre los eventuales sincretismos a que pudiera verse expuesta la identidad cultural estadounidense. Con

### Introducción

Caracterizado desde sus orígenes como un proceso de naturaleza primordialmente laboral, la emigración de mexicanos a Estados Unidos se inserta en el contexto de una relación de vecindad históricamente compleja, en la cual conviven dos naciones con profundas disparidades. El sistema migratorio que vincula ambos países ha sido objeto de variaciones importantes en el tiempo, las cuales son correlativas a los propios cambios socio-demográficos, económico-estructurales y políticos, tanto en México como en Estados Unidos, e inciden en los moldes en que ocurren los procesos de integración de los mexicanos a la sociedad receptora.

Sustentados en los aspectos consensuales de un amplio cúmulo de estudios e investigaciones (véase, por ejemplo, Corona, 1997; Gómez de León y Tuirán, 2000; Alba, 2000; Corona y Tuirán, 2001; Durand, Massey y Parrado, 2002; Durand y Massey, 2003; Leite et al. 2003; CONAPO, 2004; CONAPO, 2005; Leite y Acevedo, 2006), es un hecho que a partir de la década de los setenta el patrón migratorio tradicional México-Estados Unidos ha sufrido modificaciones en cuanto a su magnitud, intensidad, modalidades y características, marcando con ello un nuevo ciclo en la dinámica del propio fenómeno. Este nuevo ciclo encuentra su correlato en ciertos cambios contextuales de relieve, tales como las transformaciones en la estructura y organización de la economía estadounidense, las sucesivas crisis económicas registradas en México durante las últimas décadas y la reestructuración de su modelo económico, las contingencias deparadas



## Informe de Ejecución del Programa de Acción de la Conferencia Internacional sobre la Población y el Desarrollo 1994-2009 Cap. XI

El documento muestra las acciones emprendidas en materia de migración internacional tanto en los tres órdenes de gobierno, la academia y los organismos de la sociedad civil para alcanzar las metas trazadas en el Programa de Acción de la CIPD, esto con el objeto de identificar los avances y obstáculos enfrentados en su puesta en marcha, intercambiar experiencias y estrechar los vínculos de cooperación entre las naciones. El informe es el resultado de un esfuerzo de carácter multisectorial que implicó la conformación de un Comité Técnico Interinstitucional, integrado por dependencias del Gobierno Federal que, en su mayoría, forman parte del Consejo Nacional de Población.

### Términos clave:

Políticas públicas.

#### CAPÍTULO XI

#### MIGRACIÓN INTERNACIONAL

Durante las últimas décadas los fenómenos migratorios internacionales exhiben magnitudes y características que los diferencian claramente de los de períodos precedentes, lo que ha dado pie a la configuración de una "nueva era" de las migraciones internacionales. Este nuevo ciclo se caracteriza por una profusa reconfiguración del mapa migratorio mundial, el cual parece dar cuenta hoy de una auténtica mundialización migratoria, con una fuerte tendencia a la diversificación de rutas y conexiones origen-destino. El nuevo mapa es el correlato de un escenario de globalización económica, cultural e informacional, que estimula que segmentos amplios de la población respondan cada vez más rápidamente a informaciones y oportunidades que se originan más allá de las fronteras nacionales.

Si bien las migraciones contemporáneas brindan grandes oportunidades, también plantean desafíos de gran trascendencia a los Estados modernos. Tal como se establece en el *Informe de la Comisión Mundial sobre Migraciones*, en ellas subyace un gran potencial que aún no ha sido materializado, al tiempo que se derivan importantes tensiones y costos. Es en el corazón de este escenario que podemos situar a los actuales desequilibrios entre oferta y demanda de migrantes; la paradójica movilidad incremental de los factores económicos y los crecientes obstáculos y restricciones a la migración internacional; el despliegue de un exuberante circuito de migrantes indocumentados y de toda una industria asociada al trá-

como en lo que respecta a las coordenadas a partir de las cuales debieran estructurarse la discusión, ejecución y evaluación de las políticas migratorias. En este contexto, uno de los aspectos fundamentales guarda relación con la necesidad de establecer una vinculación más asertiva entre la migración internacional y el desarrollo. En efecto, entre las premisas básicas de la *Conferencia Internacional sobre la Población y el Desarrollo (CIPD)* respecto de los fenómenos migratorios, encontramos la afirmación de que los distintos tipos de movilidad afectan y son afectados por los procesos de desarrollo y que una conducción adecuada del fenómeno puede tener implicaciones positivas para todos los involucrados.

Si bien, lejos de una concepción "fundamentalista" de la globalización, las diversas recomendaciones de la CIPD reconocen la soberanía de los estados en la promulgación y ejecución de las políticas migratorias, resulta evidente la exhortación a la superación de políticas unilaterales y punitivas centradas en la noción de "control migratorio" para dar paso a otras sustentadas en una concepción de "governabilidad migratoria", insertas en un marco de políticas de co-desarrollo. En este ámbito, las recomendaciones de la CIPD se articulan con los *Objetivos de Desarrollo del Milenio*, pues la promoción del desarrollo —indispensable para que la emigración sea, ante todo, la expresión de una opción voluntaria— tendrá que pasar, perentoriamente, por políticas de cooperación internacional.



## La permeabilidad social y los flujos migratorios en la frontera sur de México

Rodolfo Casillas

La frontera sur de México tiene al menos dos permeabilidades simultáneas: una positiva y otra negativa. Ellas ocurren con la participación de diversos actores sociales e institucionales que, según sea el caso, intervienen en la construcción o vulneración de la estabilidad y cohesión social a lo largo de la frontera. El presente artículo examina dichas permeabilidades en el contexto de los crecientes procesos migratorios de carácter internacional que sucede en la región, diferenciando la índole de los efectos sobre el tejido social, tanto de los flujos migratorios como de las acciones de política pública asociadas.

### Términos clave:

Flujos migratorios, política pública, economía, seguridad, relación bilateral México-Guatemala.

### La permeabilidad social y los flujos migratorios en la frontera sur de México

Rodolfo Casillas

#### Resumen

La frontera sur de México tiene al menos dos permeabilidades simultáneas: una positiva y otra negativa. Ellas ocurren con la participación de diversos actores sociales e institucionales que, según sea el caso, intervienen en la construcción o vulneración de la estabilidad y cohesión social a lo largo de la frontera. El presente artículo examina dichas permeabilidades en el contexto de los crecientes procesos migratorios de carácter internacional que sucede en la región, diferenciando la índole de los efectos sobre el tejido social, tanto de los flujos migratorios como de las acciones de política pública asociadas.

#### Introducción

La migración internacional en la frontera sur de México implica múltiples beneficios para el país, aunque ello no resulte siempre visible ni fácilmente comprobable para algunos actores institucionales y sociales. También hay quienes consideran esos posibles beneficios de menor importancia ante otras razones o prioridades gubernamentales. Dependiendo de qué se observe de y en ellas, a las migraciones se les asignan distintos significados para la sociedad receptora e instituciones públicas. Esta connotación polisémica dificulta el esclarecimiento del fenómeno. La eventual confusión de actores y participaciones, así como las acciones públicas a destiempo, equívocas o insuficientes, pueden dañar lo que es un hecho social continuo en el tiempo y espacio delimitado, la migración internacional en la región fronteriza, y se le perciba y trate como un problema de otra naturaleza, dejando de

dejar de atender lo que les originó, sino que generan una nueva problemática sobrepuesta a lo anterior. Por ello resulta pertinente hacer los distinguos necesarios que ayuden a fortalecer el tejido social e inhibir los desarrollos que lo vulneran. Hacia tal propósito se dirige el presente escrito.

#### Las permeabilidades de la frontera sur

La región fronteriza tiene al menos dos permeabilidades simultáneas: una positiva y otra negativa. La primera de ellas ocurre con la participación de poblaciones locales e involucra a inmigrantes centroamericanos que, al asentarse por corto o largo tiempo, participan de la construcción y desarrollo de la estabilidad y cohesión social a lo largo de la frontera, mismas que amplían sus beneficios a ambos lados de ella. Así, se trata de *fronteras nacionales estables con sociedades intrafronterizas dinámicas* (Rivas, 2008). Gracias a la permeabilidad positiva México, cuenta en el sur (como Guatemala en su región noroccidental) con fronteras nacionales estables y seguras. El desarrollo de esta permeabilidad es un largo proceso histórico que, en tanto pacífico, no requirió de la atención de los Estados nacionales vecinos (México y Guatemala, principalmente) y sí de la dinámica propia de las poblaciones involucradas. Dicho de otra manera, se trata de una permeabilidad *fundamentalmente social*.

En contrapartida, existe una permeabilidad negativa que tiene dos planos de incidencia: uno en la comisión de delitos y otro con efectos y consecuencias diferenciadas en las relaciones bilaterales de México con Estados Unidos, en primer lugar, y con Centroamérica en



## Migración de la frontera sur

**Manuel Ángel Castillo**

La frontera sur de México ha adquirido una importancia incuestionable en los decenios recientes, al grado que los acontecimientos que en ella se desarrollan la han colocado en un plano significativo en la agenda nacional, no sólo de los medios, sino en distintos sectores de la vida social y política del país. Esa condición es ulterior a un largo periodo de marginación y relegamiento que, durante mucho tiempo, hizo que fuera una frontera “ignorada” y, en muchos sentidos, marginada del imaginario social. Para muchos, hablar de frontera significaba una referencia indiscutible a la región de colindancia con Estados Unidos, e incluso la referencia recurrente a las migraciones aludía a los procesos de emigración de mexicanos hacia el vecino país, como un proceso de larga data e íntimamente imbricado en la vida nacional.

### Términos clave:

Política pública, migración en la frontera sur, movilidad intrarregional.

### Capítulo V

#### Migración de la frontera sur

## La frontera amurallada. Migrantes devueltos por autoridades migratorias de Estados Unidos

**Paula Leite y Luis Felipe Ramos**

El propósito de este ensayo es contribuir a la caracterización del perfil de los migrantes mexicanos y guatemaltecos que ingresaron a Estados Unidos a través de la frontera norte de México y fueron devueltos por las autoridades migratorias estadounidenses a su país de origen. Se juzga importante proceder a un análisis comparativo del perfil de una y otra población, por lo que, cuando la información lo permite, se busca resaltar sus diferencias y similitudes. La relevancia de esta caracterización encuentra soporte en la importancia atribuida a la migración indocumentada y a las consecuentes devoluciones de migrantes dentro de la intensa discusión sobre la gobernabilidad de los procesos migratorios a Estados Unidos.

### Términos clave:

Migrantes devueltos, migración indocumentada,

### La frontera amurallada. Migrantes devueltos por las autoridades migratorias de Estados Unidos<sup>1</sup>

*Paula Leite  
Luis Felipe Ramos*

El exuberante flujo de migrantes indocumentados que cruza la frontera norte de México e ingresa a Estados Unidos constituye una arista sumamente problemática del fenómeno migratorio y un elemento de tensión en la agenda política bilateral. Su escala es regional, toda vez que se entrecruzan sistemas migratorios centroamericanos con los voluminosos flujos de indocumentados que se originan en México. Si bien la migración indocumentada a Estados Unidos constituye una continuidad de larga data, ésta se ha convertido en la modalidad predominante de los flujos migratorios que tienen origen en México y en Centroamérica en dirección a la Unión Americana. Dado el carácter eminentemente económico de esta migración, lo anterior es, fundamentalmente, producto de la contradicción entre los factores de demanda-oferta de mano de obra migrante y las dimensiones de *jure* de las políticas migratorias estadounidenses, de índole claramente restrictiva.

Ramos y Gaspar, 2003). Este enfoque ha sido reforzado por las políticas que sucedieron a IRCA, particularmente la estrategia denominada "prevención por medio de disuasión", implementada a partir de 1993-1994, y que consistió en un espectacular refuerzo del control fronterizo. En 1993 tuvo lugar la Operación *Blockade* (posteriormente renombrada Operación *Hold the Line*) en la zona de El Paso, en 1994 se implementó en el área de San Diego la Operación *Gatekeeper*; en 1995 tuvo lugar en el sur de Arizona la Operación *Safeguard* y en 1997 inició en el sur de Texas, la Operación *Río Grande* (Cornelius, 2001).

Sin embargo, el empeño en reducir la inmigración indocumentada mediante el refuerzo de la custodia fronteriza tuvo el efecto perverso de dar lugar a contra-estrategias, cada vez más sofisticadas y camufladas, para sortear las dificultades impuestas, lo que ha resultado en una clandestinización de la migración (Brochmann, 1999). Ante



## Mexicanos en Estados Unidos: (falta de) acceso a la salud

Paula Leite y Xóchitl Castañeda

El propósito del presente trabajo es analizar la situación de desventaja de los inmigrantes mexicanos radicados en Estados Unidos en términos de la atención de la salud. Para tal efecto, se examinarán, desde una perspectiva comparativa con inmigrantes procedentes de otras regiones y la población nativa blanca, las desigualdades prevalentes en el acceso a los diferentes esquemas de seguridad médica y en la utilización de los servicios de salud estadounidenses. El ensayo concluye con algunas consideraciones sobre los costos que se desprenden de la actual situación y un breve análisis prospectivo en cuanto a los desafíos políticos que se imponen.

### Términos clave:

Servicios de salud, desigualdad, integración socioeconómica.

### Mexicanos en Estados Unidos: (falta de) acceso a la salud<sup>1</sup>

Paula Leite  
Xóchitl Castañeda

Estados Unidos tiene uno de los sistemas de provisión de salud más desiguales del mundo desarrollado, lo que se refleja en que un amplio sector de la población carece de seguridad médica, y, en consecuencia, cuenta con un limitado acceso a los servicios de salud y pocas oportunidades de beneficiarse de un monitoreo continuo y consistente de su estado de salud.

El sistema de salud de Estados Unidos descansa fundamentalmente en el sector privado, y la gran mayoría de los seguros médicos se obtiene por medio del empleo, mientras que la responsabilidad del Estado está circunscrita a la atención de los grupos más vulnerables y de escasos recursos. En el primer caso, el seguro de salud depende fundamentalmente de la voluntad del empleador y del margen de maniobra de los trabajadores para negociar prestaciones laborales. En el segundo, el acceso a programas públicos destinados a las personas de escasos recursos está condicionado por el cumplimiento de ciertos criterios de elegibilidad, asociados a los niveles de ingreso o, en ciertas circunstancias, a condiciones especiales de salud, y, en el caso de las poblaciones inmigrantes, también al estatus migratorio y al tiempo de residencia legal en el país (CONAPO, 2006 y 2002).

En este contexto, el nivel de acceso de la población a los diferentes tipos de seguridad médica guarda una estrecha relación con los moldes en que se lleva a cabo el proceso de su inserción a la sociedad estadounidense. Las inequidades subsistentes responden y expresan procesos

de integración social que difieren según la etnia/raza y también el estatus migratorio. Los inmigrantes mexicanos en Estados Unidos, por mucho la primera minoría inmigrante en el país, pero con un elevado índice de indocumentación, bajo nivel de ciudadanía y procesos de integración socioeconómica desfavorables, se encuentran sobrerrepresentados entre la población que está excluida del sistema de salud norteamericano. Es sobre esta problemática que habrá de enfocarse este estudio.

El propósito del presente trabajo es analizar la situación de desventaja de los inmigrantes mexicanos radicados en Estados Unidos en términos de la atención de la salud. Para tal efecto, se examinarán, desde una perspectiva comparativa con inmigrantes procedentes de otras regiones<sup>2</sup> y la población nativa blanca, las desigualdades prevalentes en el acceso a los diferentes esquemas de seguridad médica y en la utilización de los servicios de salud estadounidenses. El ensayo concluye con algunas consideraciones sobre los costos que se desprenden de la actual situación y un breve análisis prospectivo en cuanto a los desafíos políticos que se imponen.

Para analizar el nivel de cobertura de seguridad médica se utilizará como fuente las estimaciones realizadas por el Consejo Nacional de Población (CONAPO), con base en la información de la *Current Population Survey* (CPS), del mes de marzo de diferentes años. Por otra parte, el análisis de la utilización de los servicios de cuidado de salud procederá con referencia a las estimaciones del CONAPO basadas en el *National Health Interview Survey* (NHIS) de 2006.



## Un nuevo enfoque para estimar la migración internacional de México

Carlos Galindo y Luis Felipe Ramos

### Términos clave:

Metodologías cuantitativas, migración internacional.

En este artículo los autores proponen un nuevo enfoque para estimar la migración internacional de México. En el desarrollo del trabajo presentan estimaciones de cuatro componentes de los movimientos migratorios basadas en datos de fuentes de información disponibles tanto mexicanas como estadounidenses, concluyendo al final con la estimación de la migración neta, México 1990-2006 y una breve discusión sobre el análisis presentado y las posibles contribuciones de orden conceptual y cuantitativo para la medición de la migración internacional.

## Un nuevo enfoque para estimar la migración internacional de México

Carlos Galindo  
Luis Felipe Ramos

La migración neta de un país puede pensarse como la diferencia entre las entradas al país (inmigración) y las salidas (emigración). La mayor parte de los movimientos migratorios en México (Mx) corresponden a permutas poblacionales con Estados Unidos (EU). En ambos países contamos con fuentes de información que intentan captar tales movimientos. Debido a esta disponibilidad de fuentes resulta útil dividir los intercambios migratorios de nuestro país en dos tipos:  $Mx-EU$  y  $Mx-Otros$  países. Para estimar la migración neta de México necesitamos analizar entonces cuatro componentes:

- a) Personas que salen de México hacia Estados Unidos
  - b) Personas que entran a México provenientes de Estados Unidos
  - c) Personas que salen de México hacia otros países (sin EU)
  - d) Personas que entran a México provenientes de otros países (sin EU)
- Para el cálculo de migración neta no se requiere conocer el lugar de nacimiento de las personas. Sin embargo, la mayor cantidad de datos disponibles se refieren a los movimientos  $Mx-EU$  realizados por personas nacidas en nuestro país. El lugar de nacimiento implica una desagregación adicional, especificando así a las personas que nacieron dentro y fuera de México (véase diagrama 1).

Diagrama 1. Componentes de la migración internacional mexicana



## Migración en México: balance y retos políticos

**Paula Leite y Luis Acevedo Prieto**

El presente artículo tiene como propósito principal proceder a un balance de las acciones desarrolladas por la pasada administración en el marco de las metas establecidas en el Programa Nacional de Población 2001- 2006 (PNP) en materia de migración internacional y, al propio tiempo, delimitar los retos políticos que deberán valorarse en la formulación de una política de población futura.

### Términos clave:

Planeación poblacional, demografía, migración internacional.

### Migración internacional en México: balance y retos políticos

*Paula Leite y Luis Acevedo Prieto*

Las magnitudes y cualidades de los fenómenos migratorios internacionales de las últimas décadas vienen exhibiendo, a nivel global, una serie de características que los diferencian de manera sustantiva de las registradas en periodos precedentes, lo que ha dado pie a la necesidad de replanteamientos tanto en relación con su naturaleza, condicionantes e implicaciones, como en lo que respecta a las coordenadas a partir de las cuales debieran estructurarse las políticas abocadas a atender el fenómeno.

En su simultánea calidad de país de origen, tránsito y destino de procesos migratorios, México se inserta a este escenario global encarnando un conjunto de situaciones particularmente complejas y relevantes. En efecto, más allá de su histórica receptividad frente a importantes contingentes de inmigrantes europeos, sudamericanos y centroamericanos en distintos momentos del siglo xx, México continúa enfrentando los complejos desafíos de una voluminosa emigración hacia Estados Unidos, caracterizada por la configuración de nuevos patrones a partir del inicio de la década de los setenta. Por otra parte, México enfrenta los retos de una creciente y diversificada dinámica migratoria en la frontera sur, resultante de la intensificación de los flujos provenientes de Centroamérica —mayoritariamente indocumentados— que tienen al territorio mexicano como destino, o bien lo utilizan como plataforma de tránsito hacia Estados Unidos.

El presente capítulo tiene como propósito principal proceder a un balance de las acciones desarrolladas por la pasada administración en el marco de las metas establecidas en el *Programa Nacional de Población 2001-2006 (PNP)* en materia de migración internacional y, al

propio tiempo, delimitar los retos políticos que deberán valorarse en la formulación de una política de población futura. El capítulo inicia con un breve diagnóstico del comportamiento reciente de los fenómenos de emigración, inmigración y transmigración en México. En segundo término, se procede a la identificación de los principales logros y obstáculos de las acciones desarrolladas para el cumplimiento del objetivo establecido en el PNP en el tema de la migración internacional. Finalmente, en un tercer apartado se dibujan los desafíos que debieran considerarse en el diseño de la política de población futura.

### Panorama reciente de la migración internacional en México

#### La emigración mexicana a Estados Unidos

Es un hecho que, desde inicios del decenio de los setenta, el patrón migratorio tradicional México-Estados Unidos ha sufrido modificaciones en cuanto a su magnitud, intensidad, modalidades y características, marcando con ello un nuevo ciclo en la dinámica del propio fenómeno.

Esta nueva era de la migración mexicana al vecino país del norte da cuenta de un proceso que descansa en la paulatina conjugación de nuevas condiciones en los factores de demanda, oferta y redes sociales. Al mismo tiempo, en un plano institucional, estos factores se articulan con una serie de políticas migratorias bajo modalidades mutuamente condicionantes.



## Los adultos mayores en la migración internacional

Luis Acevedo, Paula Leite y

Atendiendo a que la población de migrantes viejos pertenece a dos grupos que, con frecuencia, son más vulnerables a la exclusión y marginación social —son migrantes y son viejos—, los autores han considerado pertinente un breve acercamiento en términos de su cuantificación y caracterización socioeconómica. Lo anterior contribuye a un cúmulo de información válida y confiable necesaria para la definición e implementación de políticas dirigidas a proporcionar una adecuada integración social y bienestar de estos grupos.

### Términos clave:

Adultos mayores, exclusión, marginación, integración social, bienestar.

### Los adultos mayores en la migración internacional

Luis Acevedo, Paula Leite y Luis Felipe Ramos<sup>1</sup>

Existe un consenso bastante generalizado en torno a la idea de que las magnitudes y cualidades de los fenómenos migratorios internacionales de las últimas décadas vienen exhibiendo, a nivel global, una serie de características que los diferencian de manera sustantiva respecto de las registradas en períodos precedentes, dando pie a la configuración de lo que no pocos han conceptualizado bajo el rótulo de una "nueva era" de las migraciones internacionales (Alba, 2001; Arango, 2003; Castles y Miller, 2003).

En su simultánea calidad de país de origen, tránsito y destino de procesos migratorios, México se inserta en esta nueva era de las migraciones internacionales encarnando un conjunto de situaciones particularmente complejas y relevantes. En lo que respecta al proceso de la migración México-Estados Unidos—por mucho el de mayor magnitud— el nuevo ciclo se expresa en un abrumador incremento en la intensidad del fenómeno, que asume en ambos países una dimensión nacional, y en el que participa un más amplio espectro de los grupos poblacionales mexicanos, los cuales perfilan una modalidad de migración con un cariz más permanente (y menos circular), que, en consecuencia, ha redituado en una elevada magnitud de familias mexicanas radicadas en el vecino país. En efecto, una de las características más significativas del nuevo ciclo de la migración alude a la mayor heterogeneidad sociodemográfica de los grupos poblacionales que la conforman, entre la que destaca una mayor diversidad en términos de su composición por edad y sexo (Corona, 1997; Escobar, Bean y Weintraub, 1999; Alba, 2000; Gómez de León y

Tuirán, 2000; Santibañez, 2000; Corona y Tuirán, 2001; Durand y Massey, 2003; Leite, Ramos y Gaspar, 2003).<sup>2</sup>

Si bien el fenómeno de la migración internacional desde y hacia México involucra fundamentalmente a población joven y adulta, resulta ya notoria la presencia de personas en edades mayores tanto en el contingente de mexicanos que radica en Estados Unidos como en lo referente a los extranjeros residentes en el país.

Atendiendo a que esta población particular de migrantes viejos pertenece a dos grupos que, con frecuencia, son más vulnerables a la exclusión y marginación social —son migrantes y son viejos—, consideramos pertinente un breve acercamiento en términos de su cuantificación y caracterización socioeconómica. Lo anterior contribuye a un cúmulo de información válida y confiable necesaria para la definición e implementación de políticas dirigidas a proporcionar una adecuada integración social y bienestar de estos grupos. Para tal efecto, en una primera parte de este trabajo se hace una revisión de la magnitud y características de los migrantes mexicanos de edad avanzada residentes en Estados Unidos,<sup>3</sup> al propio tiempo que se analiza la participación de la población mayor en los flujos que se dirigen a dicho país. En seguida, se analiza el caso de los extranjeros de edad mayor radicados en México. Finalmente, se realizan algunas consideraciones en cuanto a algunos de los desafíos políticos que los distintos escenarios comportan.

Para analizar la situación de los migrantes mexicanos mayores que residen en y se dirigen a Estados Unidos se utilizan estimaciones de CONAPO realizadas con base en la *Current Population Survey (cps)* del Buró de Censos de Estados Unidos, correspondiente al mes de marzo de 2003; en la *Encuesta Nacional de Dinámica Demográfica (ENADID)* de 1992 y 1997; y en el Módulo

<sup>1</sup> Los autores agradecen la colaboración de Selene Gaspar para la elaboración de algunos de los indicadores analizados.

<sup>2</sup> A diferencia del patrón migratorio tradicional, que implicaba fundamentalmente a la población en edad joven y masculina, en las últimas décadas se ha asistido a un incremento de la edad promedio de los migrantes, al propio tiempo que ha aumentado la participación de la población migrante femenina.

<sup>3</sup> Para este análisis se consideró a las personas a partir de los 60 años.



## Tendencias recientes de la migración México-Estados Unidos (2003)

**Paula Leite, Luis Felipe Ramos,  
Selene Gaspar**

El presente trabajo pretende exponer las evidencias empíricas más recientes de la tendencia a la configuración de nuevos patrones en la migración México-Estados Unidos, a través de un conjunto de indicadores significativos de migración permanente y temporal. Se presenta un marco de antecedentes, donde se desarrolla una breve caracterización de los patrones tradicionales de migración México-Estados Unidos hasta la década de los ochenta, en que comenzaron a cimentarse nuevos patrones emergentes. Se expone el marco contextual que da inicio a la nueva era migratoria de mexicanos a Estados Unidos y se evidencia el afianzamiento de los nuevos patrones a partir de la década de los noventa. Finalmente, se discuten algunas implicaciones y retos a futuro del fenómeno migratorio que vincula a los dos países.

### Términos clave:

Patrones migratorios, migración permanente, migración temporal, redes sociales y familiares.

### Tendencias recientes de la migración México-Estados Unidos

*Paula Leite, Luis Felipe Ramos, Selene Gaspar*

Como es ya sabido, el tópico de la migración México-Estados Unidos se inserta en el contexto de una relación de vecindad históricamente compleja. Las condicionantes de dichos procesos migratorios, así como sus mutuas interacciones y eventuales impactos, se extienden en un plano de múltiples dimensiones: económicas, políticas, sociales, culturales y demográficas, cuyos pesos relativos constituyen parte de una arena de investigación aún en curso, con francos desafíos teóricos, metodológicos y políticos.

Al igual que en el caso del análisis de los procesos migratorios de otras latitudes, una recurrente clave de lectura de la inmigración de mexicanos en Estados Unidos está constituida por la dualidad continuidad/cambio, esto es, qué elementos—tanto determinantes como determinados—tienden a dar cuenta de patrones de estabilidad en el tiempo y cuáles evidencian ciertas transformaciones. Si bien los enfoques que privilegian la noción de continuidad en los procesos migratorios México-Estados Unidos conservan un *status* de relevancia (Durand, Massey y Zenteno, 2001), lo cierto es que la mayoría de los estudios recientes sobre la materia viene concediendo una particular importancia a la noción de cambio, de “cambios dentro de la continuidad” (Alba, 2000a; Corona y Tuirán, 2001), o de “patrones emergentes” (Alba, 2000a), localizables fundamentalmente a partir de los ochenta. Dichos patrones emergentes, a su vez, encuentran su correlato en ciertos cambios contextuales de prominencia, tales como las sucesivas crisis económicas registradas en México durante estas dos últimas décadas, la reestructuración de su modelo económico, las transformaciones en la estructura económica estadounidense, las

contingencias deparadas por la unilateralidad de las diversas políticas migratorias norteamericanas, el impacto de los tratados comerciales y un contexto general de creciente globalización.

Obviamente, los procesos migratorios México-Estados Unidos constituyen un fenómeno altamente complejo y heterogéneo en cuanto a los grupos que lo componen. Dentro de los diversos ejes de distinción que dan cuenta de esta heterogeneidad, destaca el de temporalidad de los migrantes, diferenciándose, así, entre “los individuos con residencia más o menos fija en el vecino país del norte (permanentes o *settlers*), y los trabajadores migratorios sin residencia fija en ese país, pero que regularmente entran y salen del territorio americano una o más veces al año para trabajar o buscar trabajo (trabajadores temporales o *soujourners*)” (Corona y Tuirán, 2001, p. 451). Tal como advierten los autores citados, dicha distinción es más bien de grado que de tipo, puesto que muchos migrantes temporales pueden llegar a tornarse permanentes. No obstante, la clasificación de ambos tipos resulta relevante toda vez que permite demarcar conceptualmente los esfuerzos de medición e interpretar sus resultados, así como evaluar el efecto del fenómeno migratorio en las comunidades de origen y de destino.

El presente trabajo pretende exponer las evidencias empíricas más recientes de la tendencia a la configuración de nuevos patrones en la migración México-Estados Unidos, a través de un conjunto de indicadores significativos de migración permanente y temporal. En una primera parte del trabajo se presenta un marco de antecedentes, donde se desarrolla una breve caracterización



# Información estadística



## Observatorio de Migración Internacional y Movilidades Humanas, Series y geografía migratoria.

El Observatorio de Migración Internacional se plantea como un espacio permanente para el seguimiento y análisis de las magnitudes, tendencias y características del fenómeno migratorio, para el diseño de acciones y estrategias que apoyen las decisiones de política de población en materia de migración internacional. Asimismo funge como un promotor de redes de colaboración institucional y académica con el fin de lograr un mayor acercamiento entre el conocimiento del fenómeno migratorio y las políticas abocadas a su atención.

### Series y geografía migratoria



1. Migración Mundial



2. Mexicanos en Estados Unidos



3. Refugiados y otras formas de protección (ACNUR y COMAR)



4. Población inmigrante naturalizada en Estados Unidos



5. Visas emitidas por el gobierno estadounidense a mexicanos y extranjeros



6. Población nacida en el extranjero residente México



7. Remesas en México



8. Componentes del Índice de Intensidad Migratoria, 2020.



9. Mexicanos en Canadá.



10. Aprehensiones y repatriaciones de mexicanos desde Estados Unidos

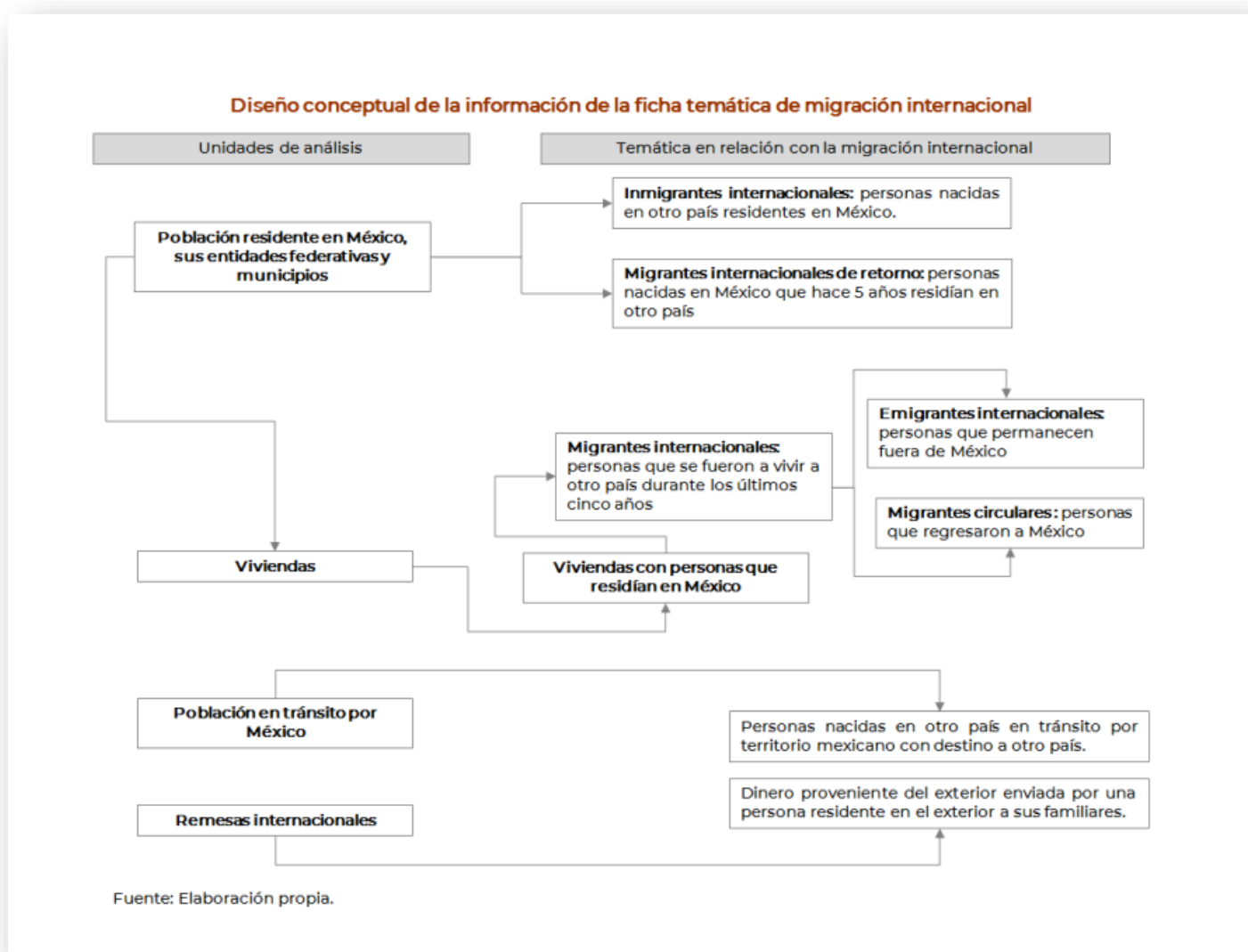


11. Uso de Coyotes, polleros o guías en las poblaciones migrantes



## Fichas por entidad federativa

Las fichas por entidad federativa atienden la necesidad de tener un insumo básico de información con fines de política de población que resulte útil a los gobiernos de las entidades y a nivel federal. En estas se compila información básica y especializada que el Cuestionario Ampliado del Censo de Población y Vivienda 2020 recaba sobre las diferentes poblaciones migrantes, así como de las remesas recibidas a nivel de entidad y municipio.



# Infografías

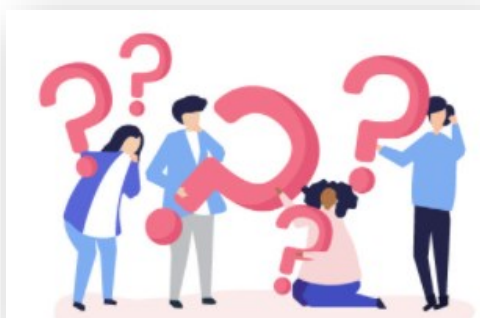


## Migración y la mujer

- Día internacional de la Mujer (2025)
- Ser inmigrante, mujer, madre y trabajadora en México (2024).
- Mujeres de México en la migración internacional(2023).



- La fecundidad en la población de ascendencia mexicana residente en Estados Unidos (2015).
- Día Internacional en contra de la explotación sexual y el tráfico de mujeres y niños (2014).
- Mujeres en la migración (2014).



- Estadísticas sobre migración femenina desde América Central y México hacia Estados Unidos (2020).
- 8 de marzo. Día Internacional de la Mujer (2019).
- Día Internacional de la Niña (2018).
- Estadísticas sobre migración femenina desde América Central y México hacia Estados Unidos (2020).
- Mujeres migrantes centroamericanas devueltas por las autoridades mexicanas y estadounidenses (2013).

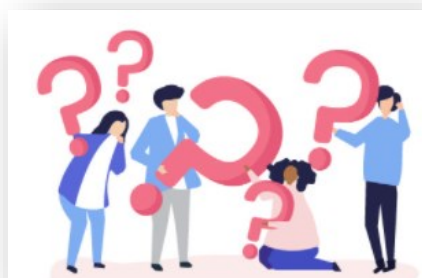
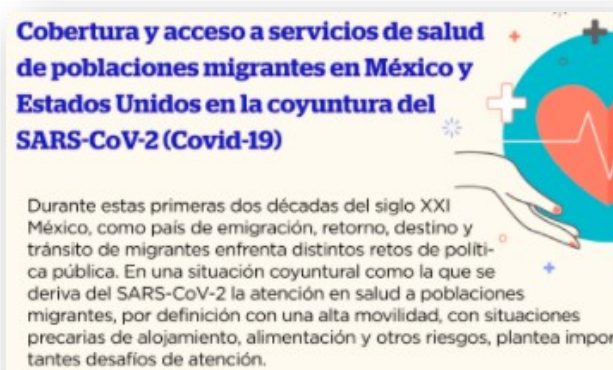
## Migración, salud y COVID-19

- La política migratoria de los Estados Unidos durante la COVID 19, Título 42 y 8, dos instrumentos legales para entenderla, 2020 a 2023 (2023).
- Título 42 "Salud Pública y Bienestar" del Código de Leyes Estadounidense (2022).
- Acciones de política en algunos países de América en relación con la pandemia del COVID-19 y la migración (2020).



- La migración y las personas migrantes internacionales en la era del Covid-19 (2020).
- Migración y remesas en países seleccionados de América Latina en la coyuntura del COVID-19 (2020).
- Migración y remesas en la coyuntura del Covid-19 (2020).

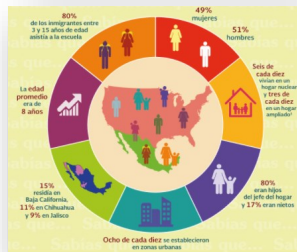
- En el marco del Día Internacional de las y los migrantes, te brindamos información sobre "Migración y COVID-19" (2020).
- Cobertura y acceso a servicios de salud de poblaciones migrantes en México y Estados Unidos en la coyuntura del SARS-CoV-2 (Covid-19) (2020).



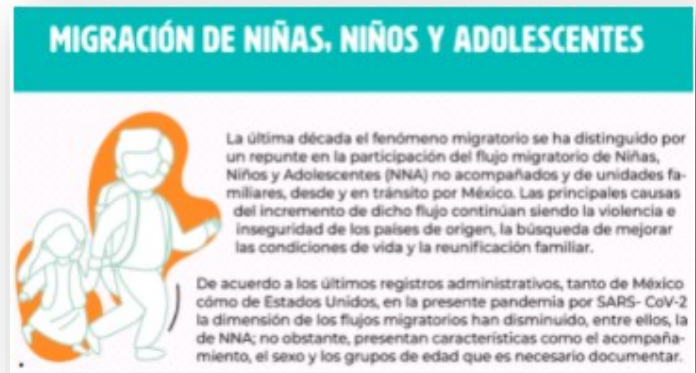
- Migración y Salud, perspectivas sobre la población inmigrante (2016).
- Adultos mayores, migración y salud (2014).
- Día Internacional de la Salud (2014).

## Migración, niñas, niños y adolescentes

- Niñas, niños y adolescentes nacidas en el extranjero viviendo en México (2025).
- Niñas, niños y adolescentes migrantes (2024).
- Migración de niñas, niños y adolescentes (2023).
- Acción diferida para los llegados en la infancia en Estados Unidos (DACA, por sus siglas en inglés) (2022).
- Niñas, niños y adolescentes migrantes (2022).



- Inmigrantes hijos de mexicanos (2015).
- Día Universal del Niño (2014).
- Menores migrantes no acompañados (2014).
- Día Mundial de la Población y Día Internacional de la Juventud (2014).
- Menores devueltos por las autoridades migratorias en 2012 (2013).
- Jóvenes migrantes mexicanos (2013).



- Migración de niñas, niños y adolescentes migrantes en tránsito (2020).
- 30 de abril. Día Internacional de la Niñez (2019).
- Día de la Niñez (2018).
- Día Internacional de la Niña (2018).
- Características de los menores mexicanos residentes en México y Estados Unidos (2016).
- Día Universal del Niño (2013).



## Migración, población y remesas

---

- Panorama sobre las remesas internacionales en México, 2024 (2025).
- Personas, hogares y familias mexicanas en Estados Unidos (2024)
- La población mexicana que vive y trabaja en Estados Unidos (2025).
- Otros destinos migratorios y otro perfil sociodemográfico de las personas migrantes internacionales de México (2024).
- La diversidad de los orígenes geográficos de las personas migrantes en tránsito por México (2024).
- Día del Migrante. Uso de coyotes o guías entre el flujo de población migrante mexicana y centroamericana devuelta de Estados Unidos (2023).
- Población Refugiada: Datos sobre desplazados internos, personas bajo protección y solicitantes de refugio por países de origen destino (2023).
- El mercado laboral de la población nacida en México que reside en Estados Unidos (2023).
- Las remesas recibidas en México en relación con la economía estadounidense (2023).
- Migración, remesas, economía e inclusión financiera (2022).
- El mercado laboral de la población nacida en México que reside en Estados Unidos (2022).
- Las remesas recibidas en México en relación con la economía estadounidense (2022).
- Remesas y Producto Interno Bruto en México durante 2020 (2022).
- Remesas en México 2021 y perspectivas 2022 (2022).
- Migración Internacional en México a través de las Encuestas sobre Migración en las Fronteras Norte y Sur (2021).
- Día Internacional de las y los Migrantes (2021).
- Características laborales de la población mexicana en Estados Unidos en 2020 (2021).
- Aprehensiones y devoluciones de población migrante en Estados Unidos (2020).
- Día internacional del migrante (2019).
- Encuesta sobre Migración en la Frontera Norte y Sur de México (2019).
- Día Mundial del Refugiado (2019).
- Padres en los flujos migratorios (2019).
- ENADID 2018 - Migración Internacional (2019).
- Día Internacional de los Pueblos Indígenas (2018).



## Migración, población y remesas

- Día Mundial de la Población (2018).
- Día Mundial de la Población Refugiada (2018).
- Panorama de las remesas en México 2015 (2016).
- Migrantes y refugiados africanos y haitianos en Estados Unidos y México (2016).
- Nacidos en México, estadounidenses por decisión en 2014 (2016).
- Visas emitidas a mexicanos por Estados Unidos (2016).
- Día internacional del refugiado (2016).
- Mexicanos que trabajan en Estados Unidos (2016).
- Migrantes mexicanos de retorno, 2010-2015 (2016).
- Inmigrantes internacionales en México (2016).
- Población votante de ascendencia mexicana en Estados Unidos (2016).
- Población mexicana residente en Estados Unidos (2015).
- Emigración internacional de mexicanos según la ENADID 2014 (2015).
- Programas de protección y asistencia al migrante internacional (2015).
- Índice absoluto de intensidad migratoria (2015).
- Hogares en E.U con jefatura mexicana (2014).
- Mexicanos trabajando en EUA (2014).
- Entradas según condición de estancia en México (2014).
- Mexicanos en Estados Unidos (2014).
- Día Internacional del Migrante (2014).
- Día internacional del trabajo (2014).
- Migrantes de Retorno de Estados Unidos (2014).
- Día Internacional del Migrante (2013).
- El impacto de la migración en la población (2013).
- Refugiados (2013).
- El estado de la migración en México (2013).
- Día Mundial de la Población (2013).



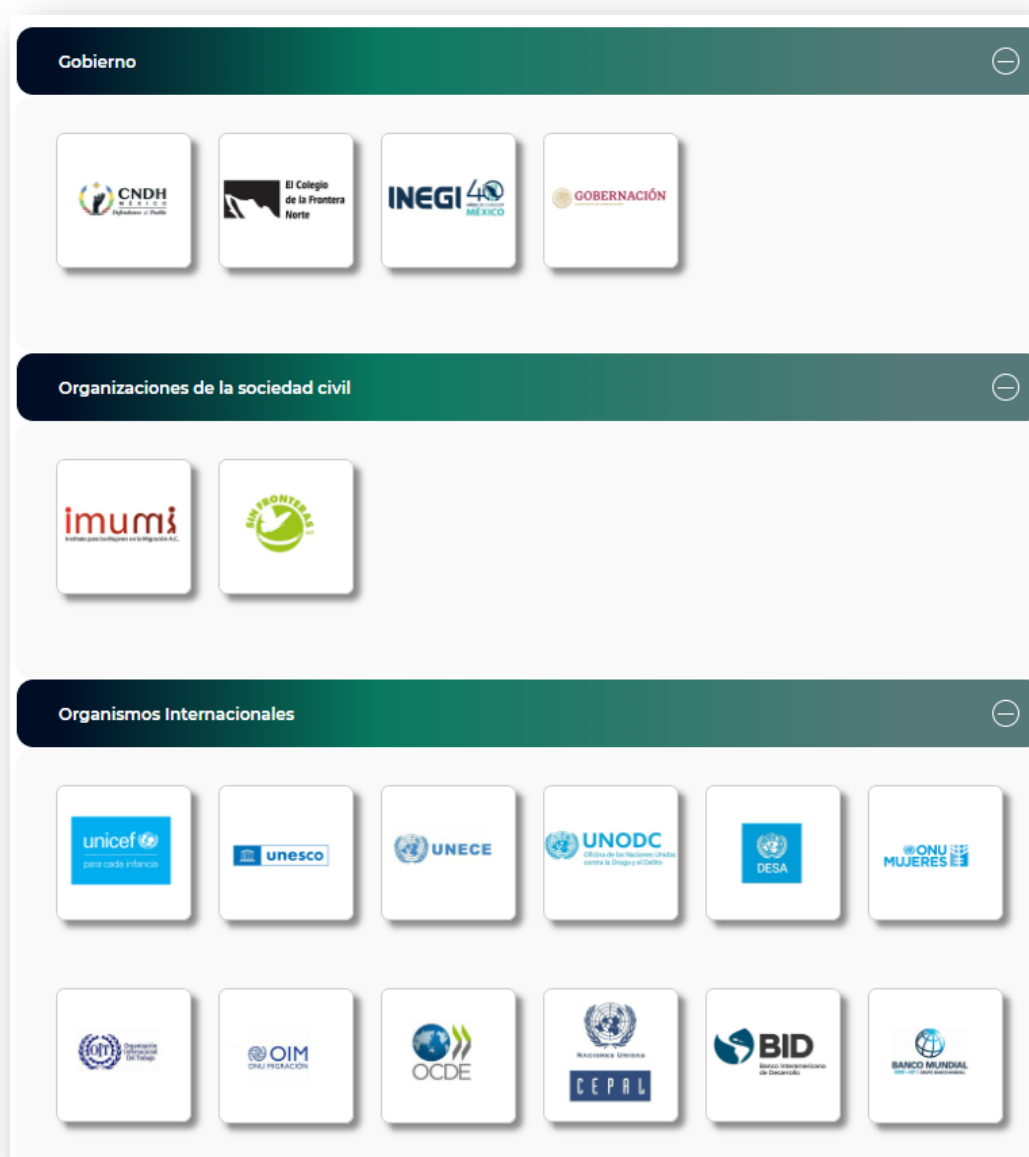
# Miscelánea



## Documentos de interés

---

Sección donde se redirecciona a publicaciones sobre migración internacional y movilidad humana realizadas por instituciones de diferentes niveles de acción, como lo son Organismos Supranacionales, el propio Gobierno de México así como de Organizaciones de la Sociedad Civil, con el objetivo de poner ante el público usuario diversas fuentes y tópicos relacionados a la investigación de la migración internacional y movilidad humana.



## Otros observatorios

---

Sección donde se redirecciona a otros observatorios que abordan la migración internacional de diferentes instituciones y países con el objetivo de brindar a los usuarios un acercamiento a la investigación y difusión de información que se realiza en diferentes latitudes.

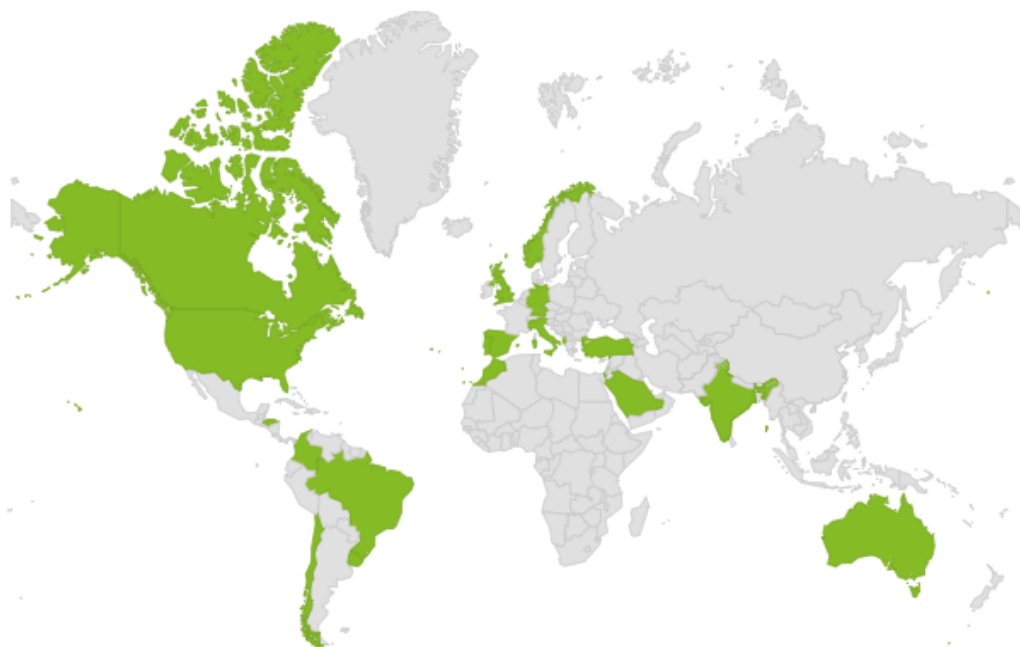


## Gobierno en la migración

---

Sección donde se redirecciona a las instituciones de gobierno de diferentes países alrededor del mundo que recopilan y producen información sobre migración en sus países siendo esta de registros administrativos o encuestas nacionales o especializadas que permitiendo así brindar al público usuario un acercamiento a otras fuentes relevantes para el estudio y análisis de la migración alrededor del mundo.

### Instituciones gubernamentales en migración y movilidad



## ¿Qué pasa con la migración?

---

Es un boletín en donde se retoman las noticias sobre migración internacional más importantes, profundizando en el tema y elaborando un análisis con perspectiva institucional fundamentado en información sólida y verificable en el marco de la política de población.



**Albergues para migrantes en México**

**Fin del Título 42**

**Trump 2.0. La migración en la narrativa en medios de comunicación. Toma 1.**

**Remesas y dependencia económica en las regiones de México**

**Trump 2.0. La migración en la narrativa en medios de comunicación. Toma 2.**

# Otros trabajos de interés



# Encuestas



## Encuesta sobre Migración en la Frontera Norte de México

La Encuesta sobre Migración en la Frontera Norte de México (Emif Norte), es una encuesta de flujos que aporta información confiable y de primera mano sobre la migración laboral en México: la dinámica, la magnitud y características de los flujos migratorios de trabajadores mexicanos hacia y desde Estados Unidos. La Emif Norte ha estudiado la movilidad de la población desde 1993, convirtiéndose en una encuesta única en su tipo, la coordinación y auspicio ha estado a cargo de la Secretaría de Gobernación a través del Consejo Nacional de Población, la Secretaría del Trabajo y Previsión Social y El Colegio de la Frontera Norte, contando con el apoyo y participación de otras instituciones en los distintos levantamientos.



## Encuesta sobre Migración en la Frontera Sur de México

La Encuesta sobre Migración en la Frontera Sur de México (Emif Sur), se realiza desde 2004 con el objetivo de profundizar en el conocimiento del flujo migratorio laboral procedente de países centroamericanos hacia México y de Estados Unidos. La encuesta en particular aporta elementos para medir y caracterizar flujos migratorios provenientes de Guatemala, Honduras y El Salvador, que se desplazan a territorio mexicano y/o estadounidense, con el propósito de laborar en estos países. La encuesta se ha realizado de manera sistemática con la colaboración de la Secretaría de Gobernación a través de El Consejo Nacional de Población, la Secretaría del Trabajo y Previsión Social y El Colegio de la Frontera Norte, contando en algunos periodos con la participación del Instituto Nacional de Migración y de la Secretaría de Relaciones Exteriores.



# Artículos de prensa



## ¿Se disuelve el sueño americano?

En su colaboración para el periódico La Jornada, la Mtra. Gabriela Rodríguez Ramírez, Secretaria Técnica del CONAPO, ofrece una reflexión sobre la disminución en el volumen de personas migrantes en dos puntos clave: la frontera suroeste de Estados Unidos y el Darién. Estos territorios representan focos importantes en la migración hacia Estados Unidos.

Asimismo, aborda temas como el refugio y las remesas, tanto a nivel mundial como nacional, como parte de una introducción a algunas de las principales tendencias del fenómeno migratorio contemporáneo.

Esta reflexión se presenta como una invitación a consultar la más reciente edición del Anuario de migración y remesas México, 2025.



## ¿Se disuelve el *sueño americano*?

GABRIELA RODRÍGUEZ \*

**A**l sellarse la frontera que separa a Estados Unidos de México para migrantes no documentados, pareciera que se desvanece el *sueño americano*. De 250 mil aprehensiones reportadas por los vecinos del norte en el mes de diciembre de 2023, en marzo de 2025 sólo hubo 7 mil y 6 mil el pasado mes de junio.

Paralelamente, ha caído drásticamente la migración de tránsito por México y por la selva del Darién, que conecta las fronteras de Colombia y Panamá, paso peligroso que alcanzó sus máximos históricos en 2024, cuando se registraban más de un millón de cruces anuales (689 mil venían de Venezuela, Ecuador, Haití, Colombia y China); en agosto de 2023 se registraron 82 mil y en marzo de 2025, fue de 200.

El volumen de la población nacida en México que vive en Estados Unidos ha permanecido estable en 12 millones, además de los 40.6 millones de origen mexicano (segunda y tercera generación) que viven allá.

Las detenciones por arrestos del ICE promediaron 8 mil casos mensuales entre 2023 y 2024; en marzo de 2025 aumentaron a 19 mil. Aun así, sigue siendo una cifra reducida si se considera que en Estados Unidos residen unos 11 millones de migrantes no autorizados.

El amplio diferencial salarial entre Estados Unidos y los países de origen sugiere que, eventualmente, el flujo migratorio hacia el norte se recuperará. El salario promedio de nuestros paisanos va en aumento en términos reales: el de los hombres es de 61 mil

## El éxodo del sur al norte

---

En esta colaboración por parte de la Mtra. Gabriela Rodríguez Ramírez en el periódico “la jornada” la Secretaria General del CONAPO, ofrece una reflexión en torno a la migración, las remesas a nivel mundial, destaca dentro de esta colaboración las mas recientes tendencias del fenómeno migratorio. Todo esto como preambulo a la presentación del “Anuario de migración y remesas México, 2024”.



## El éxodo del sur al norte

GABRIELA RODRÍGUEZ

**L**as tasas de migración son expresión de un éxodo, de la partida de quienes tienen que abandonar su vivienda para dirigirse a otras tierras. Las regiones con alto nivel de desarrollo económico reciben principalmente los éxodos de inmigrantes, países de los continentes de Europa Occidental, de Oceanía y, en América, Estados Unidos y Canadá, todas estas regiones registran tasas positivas de migración neta (entran más personas de las que salen). La mayoría de quienes emigran están en edades laborales, pero dentro de la Unión Europea es mayor el porcentaje de inmigrantes de 65 años y más (ONU, 2022). Los países, con migración neta negativa son los que pierden población (salen más personas que las que entran), en nuestra región latinoamericana se destaca por su alto valor negativo el caso de Venezuela, le siguen El Salvador y Haití.

En el campo del tránsito dentro de nuestro país, en 2023 se reportaron 782 mil 176 eventos de personas presentadas o canalizadas, 53 mil 346 personas fueron devueltas por las autoridades migratorias a su país de origen, principalmente a Venezuela, Honduras y Guatemala. Además, se recibieron 141 mil solicitudes de refugio en México, la mayoría de Haití, Honduras y Cuba.

Los trabajos aquí resumidos se presentarán el próximo 3 de diciembre y se pueden consultar en el *Anuario de migración y remesas México 2024*, la publicación anual del Conapo, en colaboración con la Fundación BBVA Bancomer y BBVA Research.

El tema es de alta prioridad. La presidenta Claudia Sheinbaum expresó recientemente que México ha desarrollado una política integral de atención a las personas migrantes de

## El éxodo del sur al norte

---

En esta colaboración por parte de la Mtra. Gabriela Rodríguez Ramírez en el periódico “la jornada” la Secretaria General del CONAPO, ofrece una reflexión en torno a la migración, las remesas a nivel mundial, destaca dentro de esta colaboración las mas recientes tendencias del fenómeno migratorio. Todo esto como preambulo a la presentación del “Anuario de migración y remesas México, 2024”.



## El éxodo del sur al norte

GABRIELA RODRÍGUEZ

Las tasas de migración son expresión de un éxodo, de la partida de quienes tienen que abandonar su vivienda para dirigirse a otras tierras. Las regiones con alto nivel de desarrollo económico reciben principalmente los éxodos de inmigrantes, países de los continentes de Europa Occidental, de Oceanía y, en América, Estados Unidos y Canadá, todas estas regiones registran tasas positivas de migración neta (entran más personas de las que salen). La mayoría de quienes emigran están en edades laborales, pero dentro de la Unión Europea es mayor el porcentaje de inmigrantes de 65 años y más (ONU, 2022). Los países, con migración neta negativa son los que pierden población (salen más personas que las que entran), en nuestra región latinoamericana se destaca por su alto valor negativo el caso de Venezuela, le siguen El Salvador y Haití.

En el campo del tránsito dentro de nuestro país, en 2023 se reportaron 782 mil 176 eventos de personas presentadas o canalizadas, 53 mil 346 personas fueron devueltas por las autoridades migratorias a su país de origen, principalmente a Venezuela, Honduras y Guatemala. Además, se recibieron 141 mil solicitudes de refugio en México, la mayoría de Haití, Honduras y Cuba.

Los trabajos aquí resumidos se presentarán el próximo 3 de diciembre y se pueden consultar en el *Anuario de migración y remesas México 2024*, la publicación anual del Conapo, en colaboración con la Fundación BBVA Bancomer y BBVA Research.

El tema es de alta prioridad. La presidenta Claudia Sheinbaum expresó recientemente que México ha desarrollado una política integral de atención a las personas migrantes de

## Niños y adolescentes migrantes

En esta colaboración por parte de la Mtra. Gabriela Rodríguez Ramírez en el periódico “la jornada” la Secretaria General del CONAPO, ofrece una reflexión en torno a la migración de niñas, niños y adolescentes a escala mundial, resaltando la importancia y reconfiguración del papel del país desde hace más de 20 años como país de tránsito y destino de personas migrantes. Además de presentar datos y la invitación a consultar el sexto número del boletín Señales Migratorias en donde se profundiza en los marcos de protección de la niñez migrante.



**40 años** **La Jornada**

► **OPINIÓN**  Gabriela Rodríguez R.  
15 de noviembre de 2024 00:01

### Niños y adolescentes migrantes

El tema de la migración internacional cobrará cada vez más importancia en el mundo. Por mucho tiempo México fue principalmente país de origen y retorno de migrantes, pero, desde hace poco más de 20 años, se sumaron dos factores, al cobrar importancia como país de tránsito y de destino de migrantes.

Por su ubicación geográfica, contigüidad y cercanía con Centroamérica, el Caribe y Estados Unidos (EU), México se ha configurado como territorio de tránsito para miles de personas migrantes, quienes en su mayoría buscan llegar a EU, otras buscan quedarse en México. Históricamente, la población migrante que vive en México es menor a uno por ciento de la población total, suman 1 millón 197 mil 624 los residentes nacidos en el extranjero (Inegi, 2024).

No ha pasado ni una década desde que los estudios comenzaron a abordar la migración de niños y adolescentes (NA). Para comprender las necesidades de protección de los derechos de esos migrantes, en el marco de los derechos humanos, Rafael López Vega, Luis Alberto Vázquez y Alejandra Reyes, expertos del Consejo Nacional de Población (Conapo), buscaron acercarse a la situación de la población migrante de NA, que conforma uno de los grupos poblacionales más vulnerables, por su condición de menores de edad, viajen solos o acompañados.

## Inédito aumento de remesas

En esta colaboración por parte de la Mtra. Gabriela Rodríguez Ramírez en el periódico “la jornada”

la Secretaria General del CONAPO, ofrece una reflexión en torno a la pandemia, migración y su Repercusión en las remesas a nivel mundial, destacando dentro de este contexto particularidades regionales y en especial el caso de México donde estas afectaciones fueron menores, manteniendo incluso el crecimiento constante que han mantenido desde hace más de una década, así como algunas hipótesis que buscan explicar el fenómeno.

Todo esto con base en los datos presentado en el “Anuario de migración y remesas México, 2021”.



## Inédito aumento de remesas

GABRIELA RODRÍGUEZ \*

Las medidas para reducir el riesgo de contagio de Covid-19 en términos positivos implica reconocer que 11.1 por ciento de los trabajos del sector salud de la Unión Europea fueron realizados por migrantes, y que en Estados Unidos la fuerza laboral migrante en sectores esenciales fue mayor; durante 2020 representó más de 16 por ciento en el sector salud, 19.8 por ciento del sector agrícola y 11.7 en manufactura de alimentos. Paralelamente, los impactos negativos de la pandemia no sólo afectaron la actividad económica, sino que también la migración y las remesas internacionales. Las afectaciones incluyeron la postergación de migraciones planeadas, el cierre de fronteras de los países de origen, tránsito y destino y la interrupción o ralentización de trámites migratorios.

El aumento de remesas en México es una tendencia que lleva más de una década. Los hogares receptores aumentaron 3.6 por ciento en 2010 y 5.1 por ciento en 2020. Desde 2003 el país presenta una dependencia de remesas nunca vista, equivalente a 3.8 por ciento del PIB. En 2020 llegaron a su máximo histórico al alcanzar 40.6 mil millones de dólares, lo que representa un incremento de 11.4 por ciento a tasa anual. Noventa y uno y medio por ciento provinieron de Estados Unidos, 98.9 por ciento se enviaron vía transferencia electrónica. Para este año se estima que las remesas aumentarán 21.7 por ciento, llegarán a los 49 mil 400 millones de dólares a fines de 2021.

Algunas de las hipótesis que buscan explicar el comportamiento ascendente de las remesas mexicanas apuntan al tipo de cambio con la

## Migración en las fronteras norte y sur

En esta colaboración de la Mtra. Gabriela Rodríguez Ramírez, Secretaría General del CONAPO en el periódico la jornada presenta una síntesis de los resultados más importantes de las Encuestas sobre Migración en la Frontera norte y sur 2020, encuestas que tienen como uno de sus objetivos principales, profundizar en el conocimiento de los fenómenos migratorios en la región.



## Migración en las fronteras norte y sur

GABRIELA RODRÍGUEZ

**E**n el marco de los compromisos del gobierno mexicano, entre ellos el Pacto Mundial para la Migración Segura, Ordenada y Regular, el Pacto Mundial sobre los Refugiados, el Consenso de Montevideo sobre Población y Desarrollo, y los Objetivos para el Desarrollo Sostenible (ODS), desde 1993 se levantan las Encuestas sobre Migración en la Frontera Norte de México (EMIF Norte) y desde 2004 las Encuestas sobre Migración en la Frontera Sur de México (EMIF Sur). Se trata de un sistema de encuestas que tiene como objetivo profundizar en el conocimiento de los fenómenos migratorios en la región.

Dichas encuestas en sí mismas inscriben una gran complejidad conceptual y en su levantamiento en los diversos territorios del interior y del exterior, rasgos a los que hay que añadir que durante 2020 se instrumentaron medidas de distanciamiento social para controlar la pandemia. Aquí comparto algunas estimaciones realizadas por Rafael López Vega y Víctor M. Isidro Luna, de la secretaría general del Consejo Nacional de Población.

Con base en la EMIF Sur, se estima que la población guatemalteca que regresó de México a su país en el segundo semestre de 2020 fue de 116 mil 796 personas, mientras el flujo correspondiente al segundo semestre de 2019 fue de 140 mil 400 eventos, 84 por ciento fueron hombres y 16 por ciento mujeres. En el último trimestre de 2020, el nivel de escolaridad alcanzado por la población guatemalteca que regresa desde México a su país por voluntad propia no cuenta con estudios de primaria completa en su mayoría, el promedio de años de escolaridad es de 4.4 para los hombres y 4.1 para las mujeres. Nueve punto siete por ciento de la población masculina fue patrón o trabajador por cuenta propia y 78.6 por ciento no firmó contrato mientras estuvo ocupado; entre las mujeres, 18.1 por ciento era patrona o trabajadora por cuenta propia y 65 por ciento no firmó ningún contrato.

En cuanto al flujo de población devuelta por la autoridad migratoria de México en el último trimestre de 2020, cuyo origen fue Honduras y Guatemala, se estimó en 4 mil 407 casos, mientras que el flujo de estos dos países en el segundo semestre de

## Retorno de migrantes por el COVID-19

La Mtra. Gabriela Rodríguez Ramírez, Secretaria General del CONAPO en esta colaboración en el periódico "La jornada", habla acerca de los connacionales que viven en los Estados Unidos y algunas de las problemáticas a las que se ven enfrentados en el contexto de la pandemia por el SARS-COV-2, principalmente el acceso a los servicios de salud y la alta mortalidad. Además de prever un posible un retorno similar al de 2008 dados los efectos económicos generados durante la pandemia.



### Retorno de migrantes por el Covid-19

GABRIELA RODRÍGUEZ\*

Numerosos eventos dolorosos nos rodean en relación con la pandemia del SARS-CoV-2, es importante preguntarnos sobre los efectos que tiene en los paisanos que residen en Estados Unidos. El dato más robusto y lamentable es el de personas fallecidas, de los 11.8 millones de migrantes mexicanos que viven en ese país (5 millones indocumentados) se han identificado 3 mil 684 personas fallecidas por Covid-19 al 18 de enero de 2021. Los estados donde más decesos se han registrado son California, Nueva York, Texas, Illinois y Arizona. Mientras tanto, en México se detectaron 49 decesos por el virus entre la población inmigrante que arriba a nuestro territorio.

Además de la exclusión del sistema de salud, están las consecuencias económicas del Covid-19 en Estados Unidos: ausencia de apoyos a los inmigrantes, parálisis de la economía, crecimiento del desempleo, clausura de pequeños negocios de hispanos y el clima de incertidumbre y persecución que se promueve por el Estado y la sociedad (el estudio se hace bajo la administración de Trump).

El autor anticipa la alta probabilidad de que se desate una nueva ola de retornos a México, similar a la que se vivió a partir de 2008. Se trata de un retorno de tipo familiar, de migrantes en edad laboral y reproductiva. Lo más difícil es la reintegración de los inmigrantes y la de sus descendientes.



**Se permite la reproducción total o parcial sin fines  
comerciales, citando la fuente**



**CONAPO**

CONSEJO NACIONAL DE POBLACIÓN

