

Centro de Atención Integral a Personas con Discapacidad Auditiva (CAIPDA)

Ramo General 23 “Provisiones Salariales y Económicas”

Fondo para la Accesibilidad en el Transporte Público para las personas con discapacidad (FOTRADIS 2017)

**Entidad Federativa:
Tabasco**

**Instancia ejecutora:
Secretaría de Comunicaciones y Transportes del Estado de
Tabasco**

**Instancia encargada de la administración:
Sistema Estatal para el Desarrollo Integral de la Familia (DIF).**

**Estatus Actual del Proyecto
Licitación Pública Nacional LO-927045995-E238-2017
Publicado en el Diario Oficial de la Federación el día Jueves 2 de
Noviembre de 2017 y en <http://compranet.gob.mx>
Contratista: Construcciones RAZA S.A. de C.V.
Avance Físico Financiero: Por ejercer**

Tabla de contenido

INTRODUCCIÓN	3
INFORMACIÓN GENERAL DEL PROYECTO.	6
CALENDARIO DE EJECUCIÓN	8
COMPONENTES	9
METAS	11
MARCO DE REFERENCIA DEL PROYECTO.....	12
JUSTIFICACIÓN DEL PROYECTO	13
Descripción de la Situación Actual	13
Descripción de la Situación con Proyecto	16
MICROLOCALIZACIÓN	19
RESULTADOS DE LA EJECUCIÓN Y BENEFICIOS SOCIALES	20

NOTA TÉCNICA

Centro de Atención Integral a Personas con Discapacidad Auditiva (CAIPDA) “EnSeña”

INTRODUCCIÓN

Ocurre muy frecuentemente, que se desconoce o resulta incomprendido el profundo impacto global que significa la sordera en la vida de una persona.

El problema fundamental de los sordos es la comunicación, y de éste se deriva la desigualdad de oportunidades incluso frente a otras discapacidades, pues limita su acceso a una educación regular, a oportunidades de trabajo con las mismas condiciones y derechos que personas sin discapacidad; a servicios de salud que les permitan decidir sobre su persona y, de manera muy importante, coarta su libertad de expresión y su derecho a estar informados de lo que sucede en su entorno, para poder tomar decisiones de carácter político, económico y personal.

La sordera es una discapacidad que rara vez otros perciben.

En términos generales se considera que una persona sorda es quien, para comunicarse, utiliza lengua de señas, pues se ignora que también existen personas con discapacidad auditiva que usan auxiliares auditivos o que emplean la lectura labiofacial, que pueden hablar aunque no puedan escuchar.

Así, las personas sordas pasan desapercibidas para la mayor parte de la sociedad, de las autoridades y del sector privado, ignorando las limitaciones

que esto representa para que puedan participar en todas las actividades de la vida social.

Entre las personas sordas están quienes nacen con dicha condición, a las cuales les resulta mucho más difícil adquirir un lenguaje oral y se les obliga a intentar hablar con voz y a entender por medio de la lectura labio facial lo que los demás quieren comunicarles.

Están también, las personas que perdieron la audición después de haber aprendido a hablar, que necesitan mantener su nivel de lenguaje oral, de producción de sonido para lograr normalizar su voz, lo cual se favorece con una terapia que les permite desarrollar la habilidad de leer los labios y complementar con las expresiones faciales de los demás.

El reconocimiento oficial de la Lengua de Señas Mexicana (LSM) como patrimonio de la comunidad sorda del país data apenas del 30 de mayo de 2011, cuando se expide la Ley General para la Inclusión de las Personas con Discapacidad.

El Artículo XVII de esa legislación define la Lengua de Señas Mexicana como “Lengua de una comunidad de sordos, que consiste en una serie de signos gestuales articulados con las manos y acompañados de expresiones faciales, mirada intencional y movimiento corporal, dotados de función lingüística, forma parte del patrimonio lingüístico de dicha comunidad y es tan rica y compleja en gramática y vocabulario como cualquier lengua oral”.

Con ella, se abrió su derecho a tener una educación bilingüe, LSM-español, y las posibilidades para empezar a cambiar los abordajes en el ámbito educativo.

La Lengua de Señas Mexicana es la primera que, por lo general, aprenden las personas sordas. Es una lengua reconocida porque tiene una gramática propia, con señas se forman oraciones que expresan tiempo, lugar, objeto, sujeto y verbo.

Su aprendizaje se da a nivel de la misma comunidad sorda, asociaciones y escuelas de educación especial. Es visual, requiere memoria visual, su espacio

para expresarla es tridimensional, se seña con las manos, y cada seña cobra significado según su posición, su orientación, su movimiento, y a ello se suma la expresión de la cara y de todo el cuerpo.

En la medida que la LSM se difunda entre las personas oyentes y crezca su interés por esta forma de comunicación se facilitará también la inclusión de las personas con discapacidad en todos los ámbitos de la vida social.

De acuerdo con las especificaciones médicas, los grados y tipos de pérdida de la audición se definen conforme a decibeles de audición como leve, media, profunda o total.

Actualmente existen diversas situaciones que pueden originar la pérdida de la audición de quienes no nacen con sordera; entre ellas pueden estar desde las infecciones crónicas ocasionadas por contaminación de hidrocarburos, enfermedades virales, el ruido extremo, la costumbre de usar audífonos con volumen muy alto y la edad.

Las personas que pueden llegar a sufrir desde una pérdida leve o profunda en la audición, pueden utilizar un audífono que amplificará el sonido y en algunos de los casos estos pueden ser candidatos a un implante coclear, que los acerca a oír con normalidad, pero hay a quienes por las características de su discapacidad no son candidatos para este tipo de dispositivos auditivos.

Para las personas que presentan este tipo de discapacidad, la familia y los amigos tienen una función muy importante al formar su entorno más cercano, y muchas veces son quienes facilitan una mejor inclusión.

Diversos grupos e instituciones, entre las cuales se encuentra el Sistema DIF Tabasco, trabajan para que en todo México se fomente la cultura de la integración y respeto para las personas con discapacidad auditiva, o cualquier otra como visual, de lenguaje, mental, motriz, así como para crear conciencia y hacer efectiva la igualdad.

INFORMACIÓN GENERAL DEL PROYECTO.

El Centro de Atención Integral a personas con discapacidad auditiva (CAIPDA), tiene la función de resolver un problema fundamental en las personas con sordera, el cual es la comunicación; de este se deriva la desigualdad de oportunidades, incluso frente a otras discapacidades, pues limita su acceso a una educación regular, a oportunidades de trabajo con las mismas condiciones y derechos que personas sin discapacidad; a servicios de salud que les permitan decidir sobre su persona y, de igual manera, reduce su capacidad de expresión y su derecho a estar informados de lo que sucede en su entorno para poder tomar decisiones de carácter político, económico y personal.

El CAIPDA forma parte de un proyecto integral que contempla además la implementación de acciones como la Escuela de Educación Especial para personas con discapacidad auditiva de la Secretaría de Educación; la construcción, remodelación y/o ampliación de las aulas y áreas de trabajo con las que actualmente cuenta dicho centro escolarizado de educación especial, aulas para brindar clases de los niveles preescolar, primaria y secundaria, dormitorios para los alumnos, un edificio destinado para los talleres de diseño y una cancha techada para realizar sus actividades recreativas rodeados de áreas verdes.

El CAIPDA tendrá como objetivo, atender las necesidades de personas con pérdida total o parcial de la audición en uno o ambos oídos, es decir, de quienes tienen poca capacidad para la recepción, discriminación, asociación y comprensión de los sonidos, tanto del medio ambiente como de la comunicación entre las personas. Así mismo, buscará brindar atención a las personas que presenten esta discapacidad en los estados vecinos.

El Proyecto del CAIPDA contará con un área total de construcción de 3,874.69 m² con un costo aproximado de inversión de \$21,000,000.00 (veintiún millones de pesos 0/100 M.N.) con I.V.A; este edificio con forma geométrica de un polígono octagonal contará con 19 áreas de terapias y servicios para brindar atención especializada a las personas con discapacidad auditiva.

Debido a que la construcción del edificio CAIPDA tiene un presupuesto aproximado de \$21,000,000.00 (veintiún millones de pesos 00/100 M.N.) con I.V.A., éste contará con dos fuentes de financiamiento, una aportación de Recursos Federales de \$9,510,563.23 (nueve millones quinientos diez mil quinientos sesenta y tres pesos 23/100 M.N.) con I.V.A., el cual será otorgado por la Secretaría de Hacienda y Crédito Público, proveniente del Ramo General 23 “Provisiones Salariales y Económicas”, mediante el Fondo para la Accesibilidad en el Transporte Público para las Personas con Discapacidad (FOTRADIS 2017); por lo que con este recurso se realizará la etapa de construcción de las siguientes áreas de terapia y servicios: videoteca, psicología, audiológica, comunicación y lenguaje, área cultural, trabajo social, dirección, servicio sanitario planta baja, losa planta alta, estimulación multisensorial, comunicación grupal, enseñanza español, capacitación, estimulación temprana, servicio sanitario planta alta, losa de azotea, rampas, andadores. Asimismo, la otra fuente de financiamiento será a través de una Aportación de Recursos Estatales de un aproximado de \$11,489,436.77 (once millones cuatrocientos ochenta y nueve mil cuatrocientos treinta y seis pesos 77/100 M.N.), los cuales estarán destinados para los trabajos preliminares, el proceso de cimentación, estructurales y las instalaciones eléctricas de media tensión.

En este sentido, gracias a las aportaciones federales y estatales, el Centro de Atención Integral a Personas con Discapacidad Auditiva (CAIPDA), estará en condiciones de brindar sus servicios especializados de manera permanente, brindando atención de calidad a todos los usuarios con esta discapacidad para mejorar su desarrollo personal y su calidad vida.

CALENDARIO DE EJECUCIÓN

Calendario de ejecución						
Avance	Mes 1	Mes 2	Mes 3	Mes 4	Mes 5	Mes 6
Físico(%)	1.00	1.00	1.00	1.00	6.00	20.00
Financiero(\$)	95,105.63	95,105.63	95,105.63	95,105.63	570,633.79	1,902,112.65
Avance	Mes 7	Mes 8	Mes 9	Mes 10	Mes 11	Mes 12
Físico(%)	34.00	33.00	1.00	1.00	1.00	-
Financiero(\$)	3,233,591.50	3,138,485.87	95,105.63	95,105.63	95,105.63	-
Total avance Físico:						100.00 %
Total Avance financiero:						\$9,510,563.23

COMPONENTES

Componentes
Videoteca (Albañilería, Acabados, Herrería en Aluminio, Instalaciones Eléctricas)
Psicología (Albañilería, Acabados, Herrería en Aluminio, Instalaciones Eléctricas)
Audiología (Albañilería, Acabados, Herrería en Aluminio, Instalaciones Eléctricas)
Comunicación y Lenguaje (Albañilería, Acabados, Herrería en Aluminio, Instalaciones Eléctricas)
Área Cultural (Albañilería, Acabados, Herrería en Aluminio, Instalaciones Eléctricas)
Trabajo Social (Albañilería, Acabados, Herrería en Aluminio, Instalaciones Eléctricas)
Dirección (Albañilería, Acabados, Herrería en Aluminio, Instalaciones Eléctricas)
Servicio Sanitario Planta Baja (Albañilería, Acabados, Herrería en Aluminio, Instalaciones Eléctricas, Instalaciones Hidráulicas y Sanitarias)

Losa Planta Alta
Estimulación Multisensorial (Albañilería, Acabados, Herrería en Aluminio, Instalaciones Eléctricas)
Comunicación Grupal (Albañilería, Acabados, Herrería en Aluminio, Instalaciones Eléctricas)
Enseñanza Español (Albañilería, Acabados, Herrería en Aluminio, Instalaciones Eléctricas)
Capacitación (Albañilería, Acabados, Herrería en Aluminio, Instalaciones Eléctricas)
Estimulación Temprana (Albañilería, Acabados, Herrería en Aluminio, Instalaciones Eléctricas)
Servicio Sanitario Planta Alta (Albañilería, Acabados, Herrería en Aluminio, Instalaciones Eléctricas, Instalaciones Hidráulicas y Sanitarias)
Losa de Azotea
Rampa (Rampa al Interior del Edificio entre los dos niveles)
Andadores

METAS

Metas. Los componentes citados arriba constituyen en su totalidad las siguientes metas generales que se lograrán con los recursos solicitados al Fondo	
Concepto	
Videoteca	
Psicología	
Audiología	
Comunicación y Lenguaje	
Área Cultural	
Trabajo Social	
Dirección	
Servicio Sanitario Planta Baja	
Losa Planta Alta	
Estimulación Multisensorial	
Comunicación Grupal	
Enseñanza Español	
Capacitación	
Estimulación Temprana	
Servicio Sanitario Planta Alta	
Losa de Azotea	
Rampas	
Andadores	

MARCO DE REFERENCIA DEL PROYECTO

De acuerdo a lo establecido en el Plan Nacional de Desarrollo (PND) 2013-2018 en el Eje Rector II México Incluyente en materia de salubridad, el objetivo es asegurar el acceso a los servicios de salud. El objetivo 2.2 Transitar hacia una sociedad equitativa e incluyente, y la Estrategia 2.2.4 que busca Proteger los derechos de las personas con discapacidad y contribuir a su desarrollo integral e inclusión plena.

Finalmente, la primer y segunda línea de acción justifica este proyecto pues dice que se establecerán esquemas de atención integral para las personas con discapacidad, a través de acciones que fomenten la detección de discapacidades, estimulación temprana y su rehabilitación. Asimismo, se diseñarán y ejecutarán estrategias para incrementar la inclusión productiva de las personas con discapacidad, mediante esquemas de capacitación laboral y de vinculación con el sector productivo.

En el marco del Plan Estatal de Desarrollo (PLED) 2013 – 2018 del Estado de Tabasco en el Eje Rector 4: SALUD, SEGURIDAD SOCIAL Y ATENCIÓN A LA FAMILIA, tiene como visión: Tabasco dispondrá en el año 2018 de un sistema de salud integrado, eficaz y eficiente, centrado en las personas y basado en la calidad y el trato digno, enfocado en la prevención, que otorgará prioridad a grupos vulnerables y contará con una amplia cobertura.

En su objetivo 4.7. Mejorar los servicios de asistencia social encaminados al desarrollo integral de la familia, como elemento fundamental para el mejoramiento de la calidad de vida de la población.

En su estrategia 4.7.1. Establecer programas y proyectos encaminados a promover oportunidades y asistencia solidaria para grupos vulnerables.

En su línea de acción 4.7.1.2. Fortalecer la cultura social que dignifique a las personas con discapacidad, bajo un enfoque de equidad e igualdad de oportunidades laborales, de educación y participación social y política,

favoreciendo su realización personal, mediante convenios con instituciones de educación y organizaciones públicas y privada.

JUSTIFICACIÓN DEL PROYECTO

Descripción de la Situación Actual

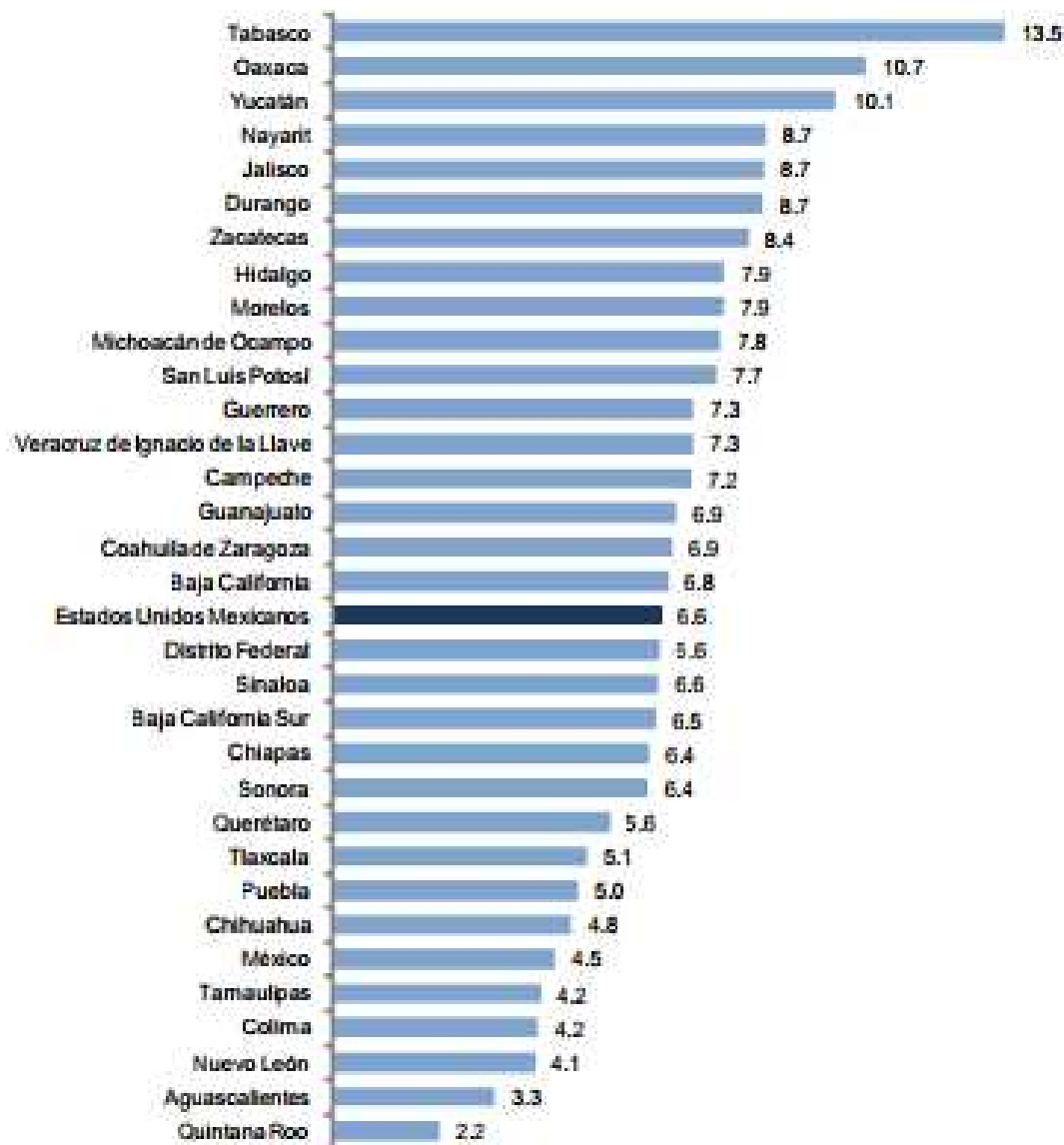
Oferta

Actualmente el estado de Tabasco no cuenta con ningún Centro de Atención especializado para atender a las personas con discapacidad auditiva o sordas.

Demanda

El estado de Tabasco cuenta con una población total de 2,395,272 habitantes (INEGI 2015), de los cuales el 13.5%, que representa 323,361 habitantes, presentan alguna discapacidad de acuerdo a la Encuesta Nacional de Ingresos y Gastos de los Hogares, lo que lleva al estado de Tabasco a ocupar el primer lugar a nivel nacional en discapacidad, de acuerdo al cálculo con base al total de la población con discapacidad por cada entidad realizado por el INEGI. De este 13.5%, el 32.4%, es decir, 104,769 habitantes tienen una discapacidad auditiva. A pesar de lo antes mencionado, la entidad no cuenta con un Centro de Atención especializado para la atención, rehabilitación e integración de las personas con alguna discapacidad auditiva a su entorno social.

Porcentaje de población con discapacidad por entidad federativa 2012



Fuente: INEGI, Encuesta Nacional de Ingresos y Gastos de los Hogares (ENIGH 2012). Base de datos

Entidad federativa	Tipo de discapacidad			
	Escuchar (aunque use aparato auditivo)	Bañarse, vestirse o comer	Hablar o comunicarse	Problemas emocionales o mentales
Ciudad de México	39.3	27.2	17.9	17.8
Durango	29.9	23.4	17.4	19.2
Guanajuato	28.2	24.6	17.5	17.1
Guerrero	33.7	17.3	17.2	13.6
Hidalgo	37.9	23.9	21.1	18.3
Jalisco	35.6	26.4	16.0	25.2
México	35.9	23.2	18.0	23.2
Michoacán de Ocampo	29.5	24.8	19.4	24.5
Morelos	31.4	22.5	22.3	18.7
Nayarit	32.9	22.9	17.2	20.7
Nuevo León	28.9	30.9	22.1	20.8
Oaxaca	36.2	19.0	19.4	15.4
Puebla	37.6	25.4	19.5	19.7
Querétaro	33.1	22.8	18.9	19.7
Quintana Roo	28.1	24.6	20.1	22.7
San Luis Potosí	37.5	26.3	18.4	19.4
Sinaloa	27.5	26.6	17.4	21.7
Sonora	25.6	24.0	14.6	15.7
Tabasco	32.4	23.7	18.7	18.8
Tamaulipas	30.5	22.4	21.0	12.9
Tlaxcala	40.8	26.8	17.2	18.2
Veracruz de Ignacio de la Llave	36.2	20.5	15.7	14.6
Yucatán	35.5	24.2	20.7	22.6
Zacatecas	37.6	23.7	16.0	17.6

Descripción de la Situación con Proyecto

Oferta

El nuevo Centro de Atención Integral a Personas con Discapacidad Auditiva estará ubicado en la Cerrada de Ramón Mendoza S/N, Colonia El Recreo, C.P. 86020, Villahermosa, Centro, Tabasco, y operará de lunes a viernes con un horario mixto de 08:00 a 15:00 horas, y de 16:00 a 20:00 horas; contará con un área de construcción de 2,899.77 M², de los cuales a través del Fondo para la Accesibilidad en el Transporte Público para personas con discapacidad se construirán un área aproximada de 1,850.00 M², las áreas comprendidas son las siguientes:

1. Áreas Pedagógicas:

-) Área de comunicación y lenguaje, donde practicarán situaciones reales utilizando el lenguaje de señas para que puedan comunicarse con las demás personas y puedan desenvolverse de manera independiente.
-) Área de enseñanza de español y desarrollo de programas de comunicación funcional, donde se impartirá clases donde se les enseñará el lenguaje de señas mexicanas.
-) Área de capacitación, donde se buscará apoyarlos en servicios para el empleo, desarrollo de habilidades sociales y habilidades para la vida independiente.
-) Área para el Departamento de Psicología y Consultoría, donde se les ofrecerá el apoyo necesario para que puedan superar las adversidades y desarrollarse plenamente en la vida cotidiana.
-) Área cultural, donde se ofrecerá actividades que estimulen su desarrollo personal.
-) Área de comunicación grupal, donde se les pondrá a realizar actividades con otras personas con diferente grado de discapacidad auditiva y apoyarse entre ellos.
-) Área de estimulación multisensorial, donde se brindará una terapia que provoca un despertar sensorial, favoreciendo la comprensión de los

otros, del mundo y de sí mismos, a través de estímulos y actividades significativas, y partiendo siempre de las necesidades básicas.

-) Área de estimulación temprana, donde se realizará un conjunto de actividades que pueden ser aplicadas para así estimular sus sentidos y desarrollarlos al máximo.
-) Área de videoteca, donde se brindan apoyos en forma audiovisual a las diversas actividades académicas, a través de cápsulas informativas, documentales, películas mediante el lenguaje de señas.

2. Área Clínica:

-) Área de audiología, donde se brindará el diagnóstico, orientación y apoyo para su desarrollo audiológico, así como tendrá un consultorio médico con el equipo necesario para las valoraciones clínicas y con cámara sonoamortiguada.

3. Áreas de Servicios:

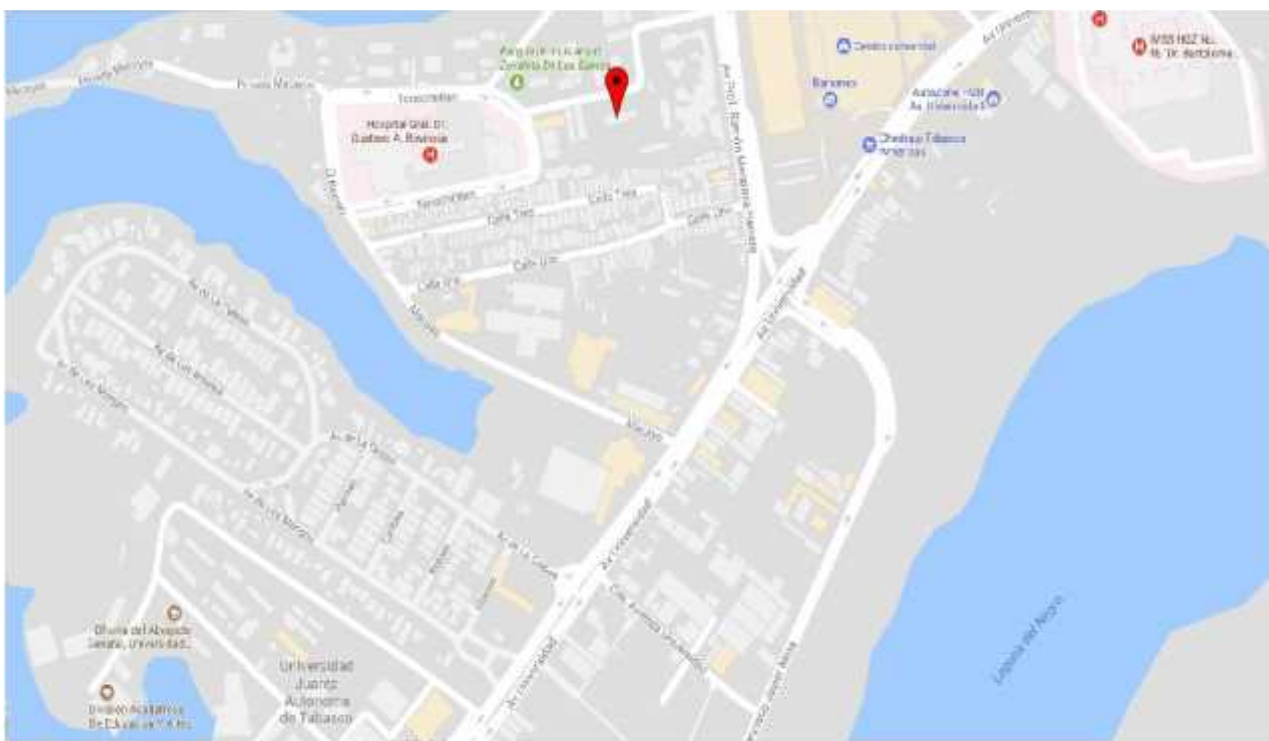
-) Área de trabajo social, donde se dará información para valorar a cada uno de los alumnos e indicarles las actividades que deben realizar para atender su grado de discapacidad auditiva.
-) Área de dirección, requieren espacio independiente, con suficiencia de espacio para la atención a los usuarios, el resguardo de materiales, equipo de oficina, documentación y expedientes para dar seguimiento a que los alumnos estén aprovechando y mejorando su desarrollo personal.
-) Área de servicios sanitarios en planta baja con adaptaciones basadas en los lineamientos para personas con alguna discapacidad.
-) Área de servicios sanitarios en planta alta con adaptaciones basadas en los lineamientos para personas con alguna discapacidad.
-) Rampa al Interior del Edificio entre los dos niveles cumpliendo con los lineamientos para personas con alguna discapacidad.


-) Andadores que permitirán el fácil acceso de las personas con alguna discapacidad a las diferentes áreas donde se brindarán atención a los usuarios.

Demanda

El nuevo Centro de Atención a Personas con Discapacidad Auditiva cubrirá la necesidad de atender a las personas que poseen alguna discapacidad auditiva que de acuerdo al INEGI (2015) el 13.5%, representa 323,361 habitantes, los cuales presentan alguna discapacidad de acuerdo a la Encuesta Nacional de Ingresos y Gastos de los Hogares, lo que lleva al estado de Tabasco a ocupar el primer lugar a nivel nacional en discapacidad, de acuerdo acorde al cálculo con base al total de la población con discapacidad por cada entidad realizado por el INEGI. De este 13.5%, el 32.4%, es decir, 104,769 habitantes tienen una discapacidad auditiva.

MICROLOCALIZACIÓN



 18.013184,-92.921510

Centro de Atención Integral a Personas con Discapacidad Auditiva estará ubicado en Cerrada de Ramón Mendoza S/N, Colonia El Recreo, C.P. 86020, Villahermosa, Centro, Tabasco.

RESULTADOS DE LA EJECUCIÓN Y BENEFICIOS SOCIALES

El Centro de Atención Integral a Personas con Discapacidad Auditiva forma parte de un proyecto integral que contempla además aulas para la impartición de clases en los niveles preescolar, primaria y secundaria, dormitorios para los usuarios, tanto de hombres como de mujeres, un edificio destinado para los talleres de diseño y una cancha techada para realizar sus actividades recreativas rodeados de áreas verdes donde se brindará la atención a los adultos con pérdida auditiva, personas que utilizan implantes cocleares o algún tipo de auxiliar auditivo, infantes con hipoacusia y niños cuyos padres están en búsqueda de asesoría y orientación, así como miembros de la comunidad sorda cuya lengua materna es la Lengua de Señas Mexicana.

Tabasco tendrán un Centro de Atención a personas con discapacidad auditiva, profesional con excelente ubicación, el cual será una opción viable para la población con discapacidad auditiva, convirtiéndose así en un referente en materia de atención a la discapacidad auditiva.

EL nuevo Centro de Atención CAIPDA contará con todo el equipamiento requerido para su correcta operación, así como los materiales necesarios para que cada una de las áreas de atención garantice la calidad de los servicios que prestará.

El Centro de Atención a Personas con Discapacidad Auditiva brindará servicios en atención a las necesidades de personas anacusicas e hipoacusicas, además de niños y adultos con hipoacusia de aparición tardía (hipoacusia post-lingüística) de la entidad y estados vecinos.

También se establecerán programas de formación continua para educadores, maestros, profesionales y proveedores de servicios en busca de estrategias y herramientas a favor de mejores condiciones para la inclusión de la discapacidad auditiva en cualquier ámbito (educativo, laboral, familiar, recreativo).

Las modalidades de atención contemplan el abordaje uno a uno con el usuario, con la finalidad de superar las barreras de comunicación, mejorar la funcionalidad y las habilidades para la vida.

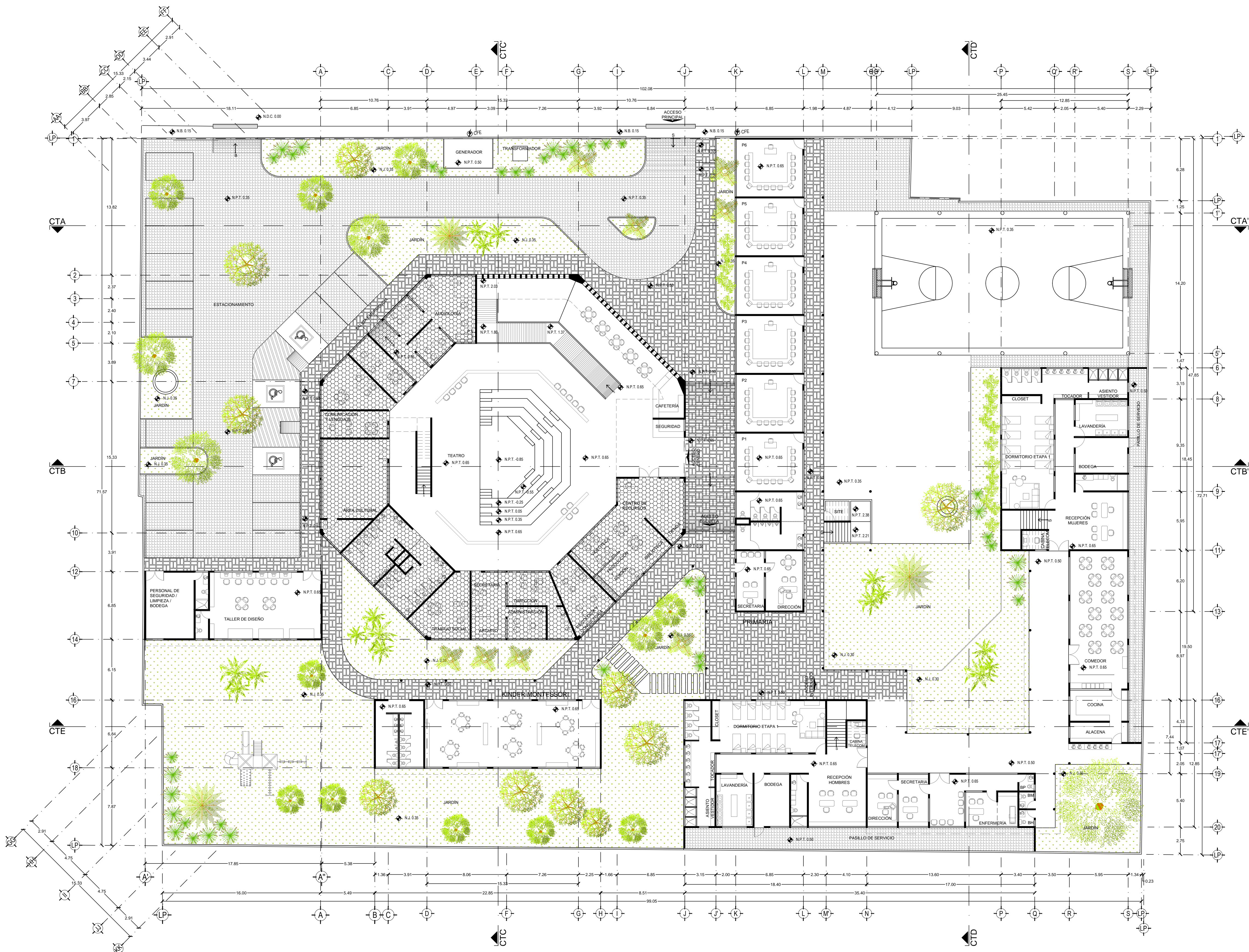
El equipo de trabajo del Centro de Atención Integral a Personas con Discapacidad Auditiva lo conformará personal altamente especializado en la materia y personas sordas que comprenden de primera mano las dificultades y los retos que los usuarios enfrentan de manera cotidiana.

El equipo de trabajo en su totalidad estará capacitado para brindar atención oportuna, digna, respetuosa, profesional, especializada y de calidez.

El Centro de Atención Integral a Personas con Discapacidad Auditiva estará diseñado respetando los principios del diseño universal, favoreciendo las condiciones de accesibilidad, además de la difusión y comprensión de la cultura sorda, generando y proyectando la conformación de una cultura del respeto a los derechos de las personas con discapacidad auditiva (sordera).

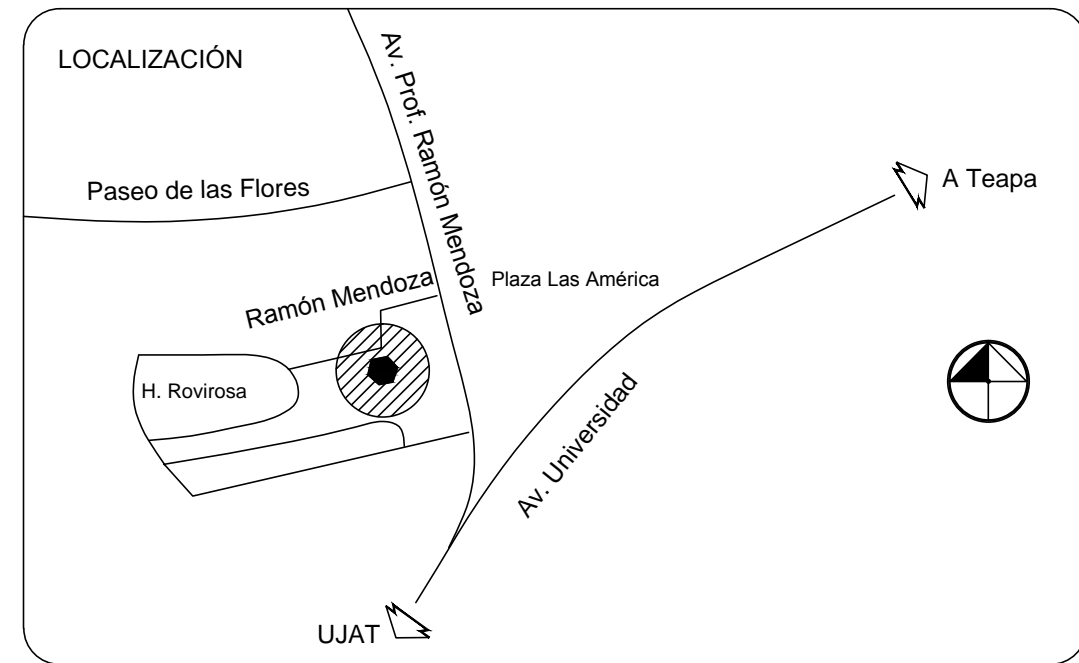
Programas y servicios

-) Canalizaciones y referencias
-) Filtro para la búsqueda de información con la finalidad de encontrar las áreas de atención y servicios adecuados.
-) Diagnóstico para la intervención integral y la canalización.
-) Punto de enlace y comunicación para el intercambio de información relacionada con la comunidad sorda.
-) Banco de información acerca de la pérdida auditiva, la hipoacusia y tema relacionados con la discapacidad auditiva.
-) Orientación en materia de desarrollo de habilidades para la vida cotidiana de la persona con discapacidad auditiva.
-) Información al público en general acerca de LSM, cultura de la comunidad sorda e interpretación en lengua de señas.



plano **PLANTA ARQUITECTÓNICA**
planta baja

- ESTACIONAMIENTO
- ANDADORES Y BANQUETAS
- ÁREAS DE TERAPIA



- SIMBOLOGÍA**
- NT nivel de terreno
 - NF nivel sobre firme
 - NPT nivel de piso terminado
 - NC nivel de cerramiento
 - NILE nivel inferior de losa de entripiso
 - NSLE nivel superior de losa de entripiso
 - NILA nivel inferior de losa de azotea
 - NSLA nivel superior de losa de azotea
 - NSL nivel superior de losa
 - NP nivel sobre pretil
 - NB nivel de barda

NOTAS

Las medidas marcadas en este plano son teóricas, el contratista deberá revisarlas en obra antes de proceder a la construcción o fabricación de cualquier elemento y de existir alguna discrepancia deberán ser solucionadas por la supervisión arquitectónica.

No tomar medidas a escala.

Cotas y niveles en metros.

Este plano anula los anteriores.

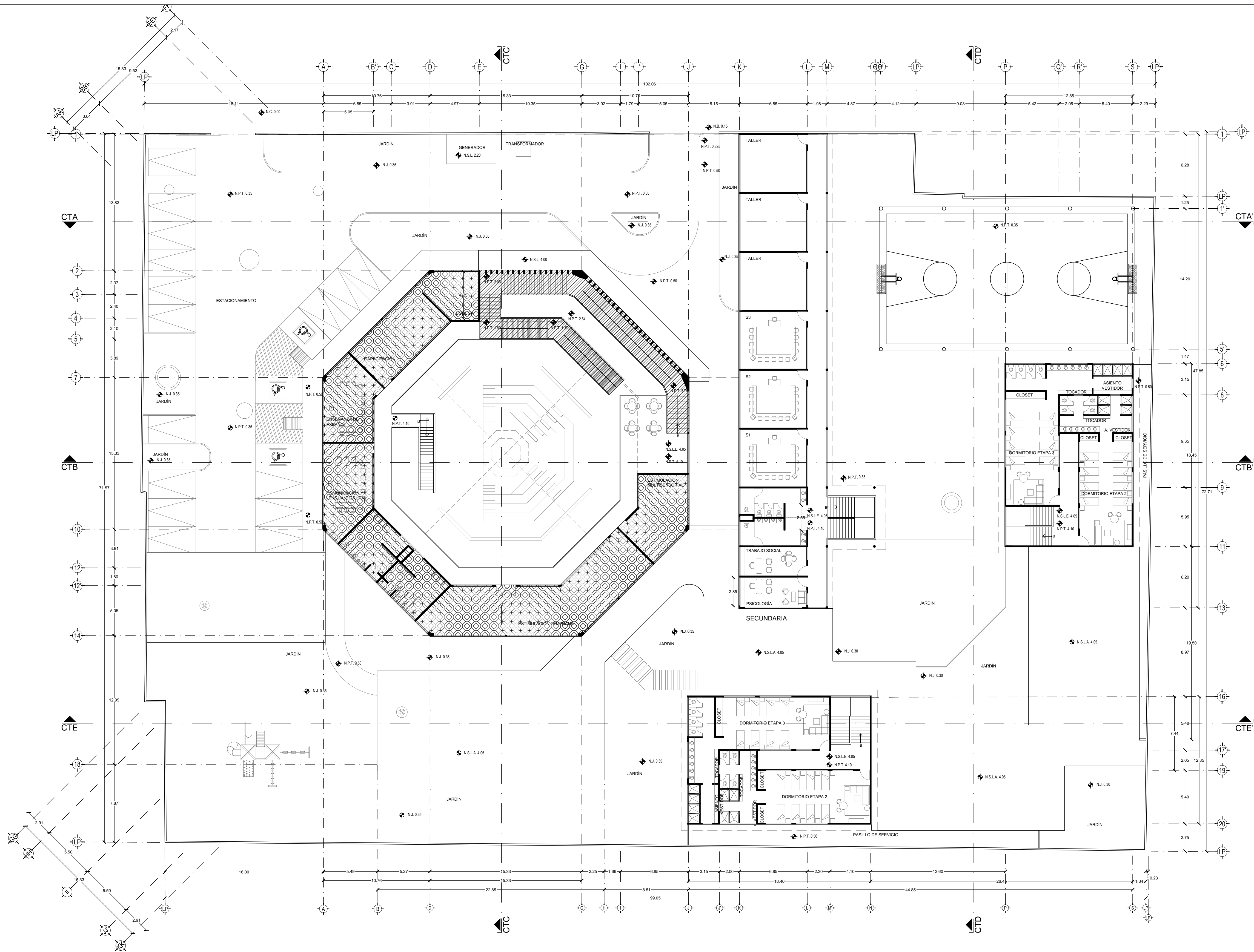
GOBIERNO DEL ESTADO DE TABASCO	
C.P. AGUSTIN SILVA VIDAL	
SECRETARIO DE COMUNICACIONES Y TRANSPORTES	
L.A.E. Ma. PIEDAD ELSA LOPEZ DEL CASTILLO	
DIRECTOR GENERAL DE ADMINISTRACIÓN	
AUTORIZO: M.I. RAMÓN ALONSO HERRERA LLERGO	
DIRECTOR GENERAL TÉCNICO	
REVISÓ Y APROBÓ: ING. JOSÉ LUIS LOPEZ BRINDIS	
DIRECTOR PARA EL DESARROLLO DE LA INFRAESTRUCTURA	

PROYECTO:

factorfabula

Tamaulipas #115
Hipódromo Condesa
México DF
t. (999) 297 5641

PROYECTO	
CENTRO INTEGRAL PARA PERSONAS CON DISCAPACIDAD AUDITIVA	
UBICACIÓN Cerrada de Ramón Mendoza s/n, Col. El Recreo, Villahermosa, Tabasco.	
PLANO PROYECTO ARQUITECTÓNICO	PROPIETARIO DIF Tabasco
DIRECTOR RESPONSABLE DE OBRA	DISEÑO: Arq. Samantha Calzada Valencia
CORRESPONSABLE EN DISEÑO ARQUITECTÓNICO	COTAS: Metros
CORRESPONSABLE EN INSTALACIONES	ESCALA: 1:200
CORRESPONSABLE EN ESTRUCTURAS	FECHA: Junio 2017
	NO. PLANO A-09



plano **PLANTA ARQUITECTÓNICA**
planta alta

- ÁREAS DE TERAPIA
- RAMPA

LOCALIZACIÓN

SIMBOLOGÍA

X

eje

CTX

corte

XXXXX

elevación

X

detalles

NXX 0.00

niveles en alzado

NXX 0.00

niveles en planta

NT

nivel de terreno

NF

nivel sobre firme

NPT

nivel de piso terminado

NC

nivel de cerramiento

NLE

nivel inferior de losa de entripiso

NSLE

nivel superior de losa de entripiso

NILA

nivel inferior de losa de azotea

NSLA

nivel superior de losa de azotea

NSL

nivel superior de losa

NP

nivel sobre pretil

NB

nivel de barda

NOTAS

Las medidas marcadas en este plano son teóricas, el contratista deberá revisarlas en obra antes de proceder a la construcción o fabricación de cualquier elemento y de existir alguna discrepancia deberán ser solucionadas por la supervisión arquitectónica.

No tomar medidas a escala.

Cotas y niveles en metros.

Este plano anula los anteriores.

GOBIERNO DEL ESTADO DE TABASCO

C.P. AGUSTIN SILVA VIDAL

SECRETARIO DE COMUNICACIONES Y TRANSPORTES

L.A.E. Ma. PIEDAD ELSA LOPEZ DEL CASTILLO

DIRECTOR GENERAL DE ADMINISTRACIÓN

AUTORIZO: M.I. RAMÓN ALONSO HERRERA LLERGO

DIRECTOR GENERAL TÉCNICO

REVISÓ Y APROBO: ING. JOSÉ LUIS LOPEZ BRINDIS

DIRECTOR PARA EL DESARROLLO DE LA INFRAESTRUCTURA

PROYECTO

factorfabula

Tamaulipas #115
Hipódromo Condesa
México DF
t. (999) 297 5641

PROYECTO

CENTRO INTEGRAL PARA PERSONAS CON DISCAPACIDAD AUDITIVA

UBICACIÓN
Cerrada de Ramón Mendoza s/n, Col. El Recreo, Villahermosa, Tabasco.

PLANO	PROPIETARIO
PROYECTO ARQUITECTÓNICO	DIF Tabasco
DIRECTOR RESPONSABLE DE OBRA	DISEÑO: Arq. Samantha Calzada Valencia
	COTAS: Metros
CORRESPONSABLE EN DISEÑO ARQUITECTÓNICO	ESCALA: 1:200
	FECHA: Junio 2017
CORRESPONSABLE EN INSTALACIONES	NO. PLANO
CORRESPONSABLE EN ESTRUCTURAS	

A-10