

Proyecciones
de la población en Tabasco
1970-2070

PRESENTACIÓN

La planeación demográfica, económica y social de Tabasco requiere el estudio exhaustivo de la dinámica demográfica; conocer el volumen, estructura por edad y sexo y la distribución geográfica de la población en distintos momentos; indispensable para la previsión de las necesidades y demandas en materia e salud, educación, empleo, vivienda, seguridad social, transporte, etc.

El CONAPO actualiza el volumen y la estructura de la población estimada a nivel nacional y para sus 32 entidades federativas dando cuenta de los niveles y tendencias de los tres fenómenos demográficos que repercuten en la dinámica demográfica (mortalidad, fecundidad y migración) del país, a partir de la información obtenida de los censos y conteos de población y de otras fuentes, tales como registros administrativos y encuestas especializadas.

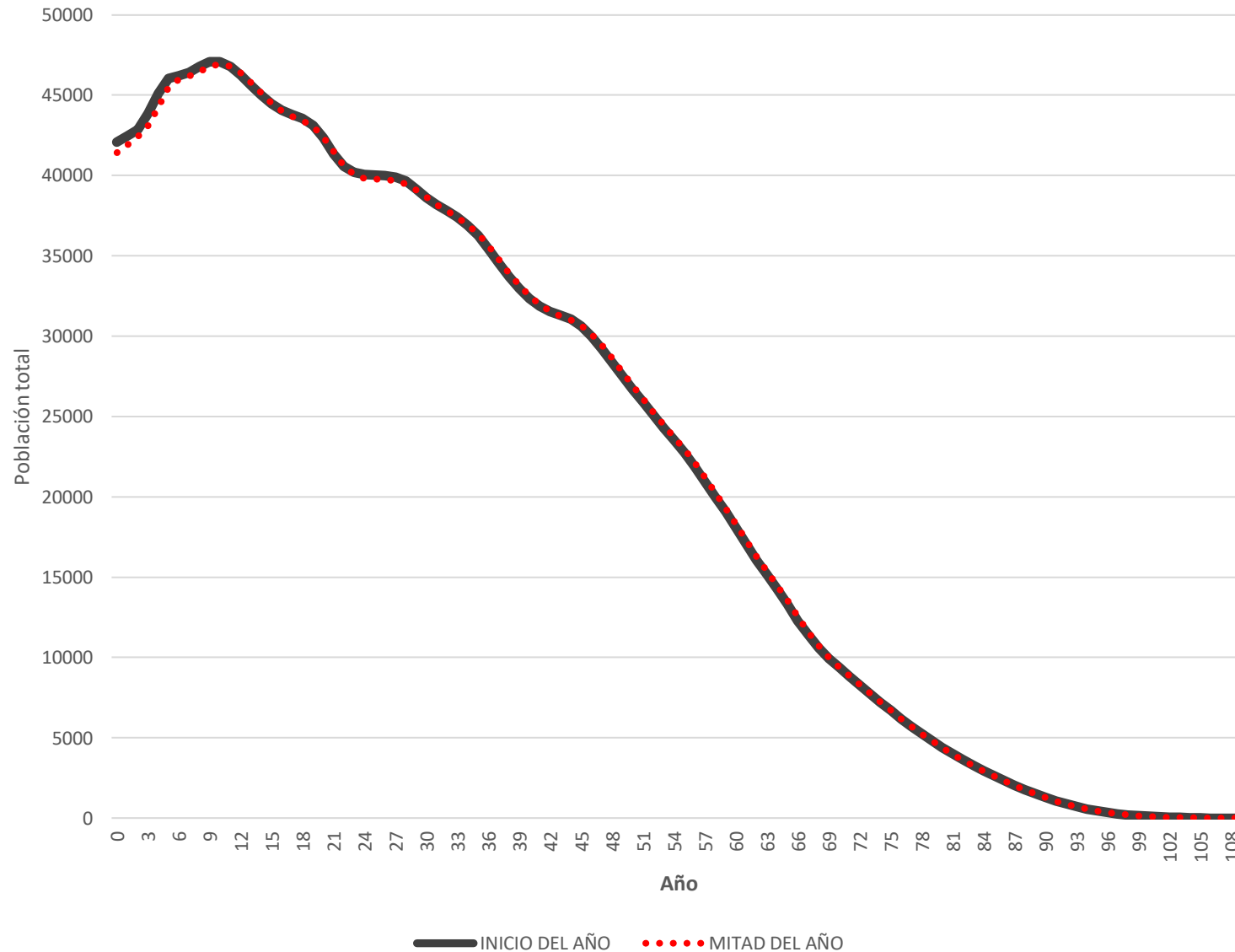
Las proyecciones presentadas por el CONAPO abarcan el periodo 1950-2070 para la República Mexicana y para las entidades federativas, y en este caso Tabasco, el periodo de 1970 a 2070.

La Conciliación demográfica para las entidades federativas abarca de 1970 a 2019; es la armonización de los componentes pasados y actuales de la dinámica demográfica con base en distintas fuentes de datos y métodos. Permite contar con una población base inicial confiable en cuanto a monto y estructura por edad para el ejercicio de la prospectiva demográfica.

Las proyecciones de la población son la construcción y evaluación de futuros escenarios de las tendencias demográficas si ocurriesen una serie de condiciones específicas. Permiten la planeación demográfica, económica, social y política al prever los requerimientos futuros.

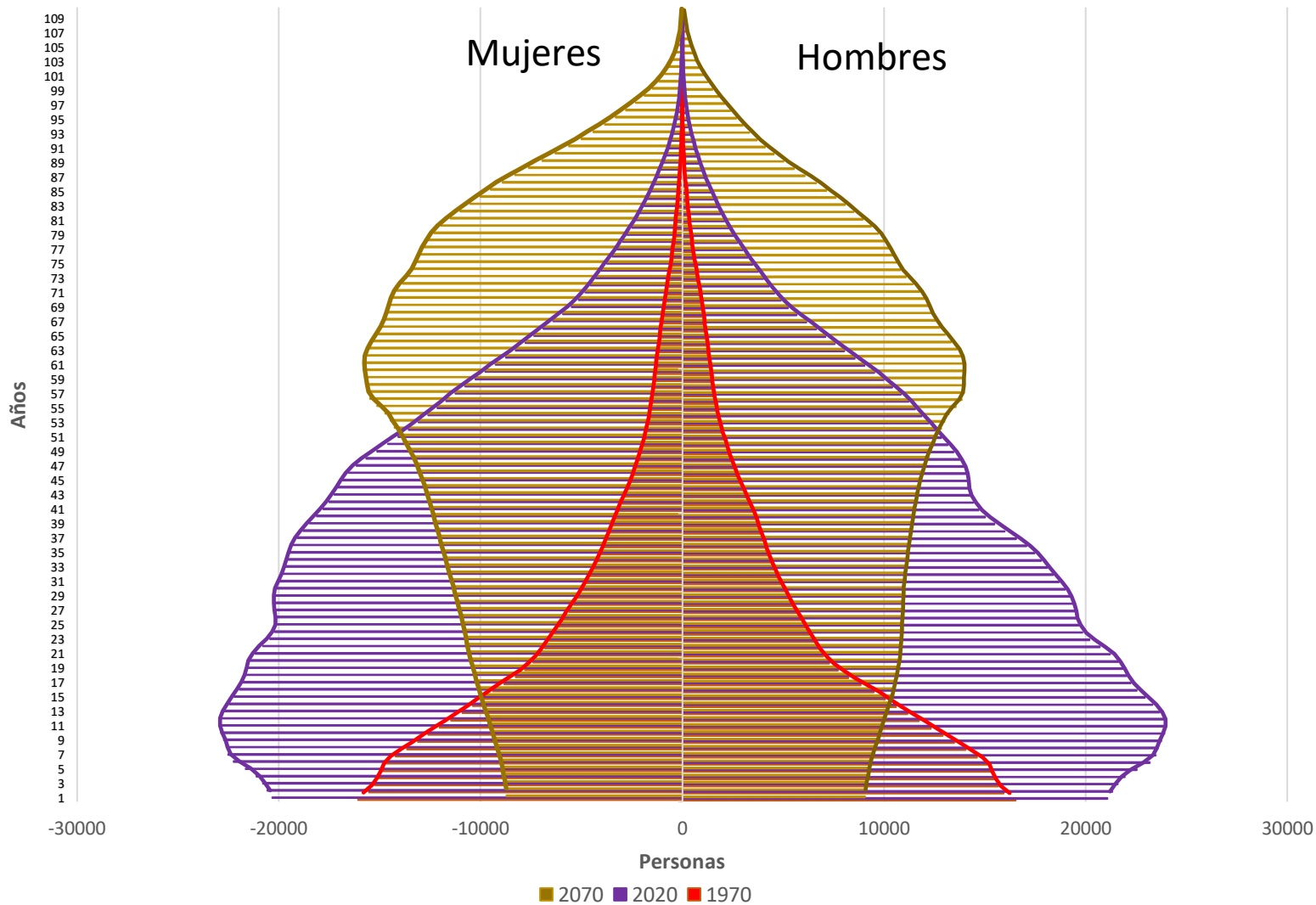
Tabasco ocupa la vigésima posición a nivel nacional con respecto al número de sus habitantes, condición que hace que sea una de las entidades con menor población. Sin embargo la evolución de sus componentes demográficos permite establecer el panorama de las demandas de servicios, en materia de salud, educación, empleo, vivienda, etc., para la planeación de su desarrollo y anticipar las desventajas de la población, así como aquellas oportunidades de desarrollo, aprovechando las ventajas que surjan de los cambios demográficos.

Tabasco.- Población base 2020



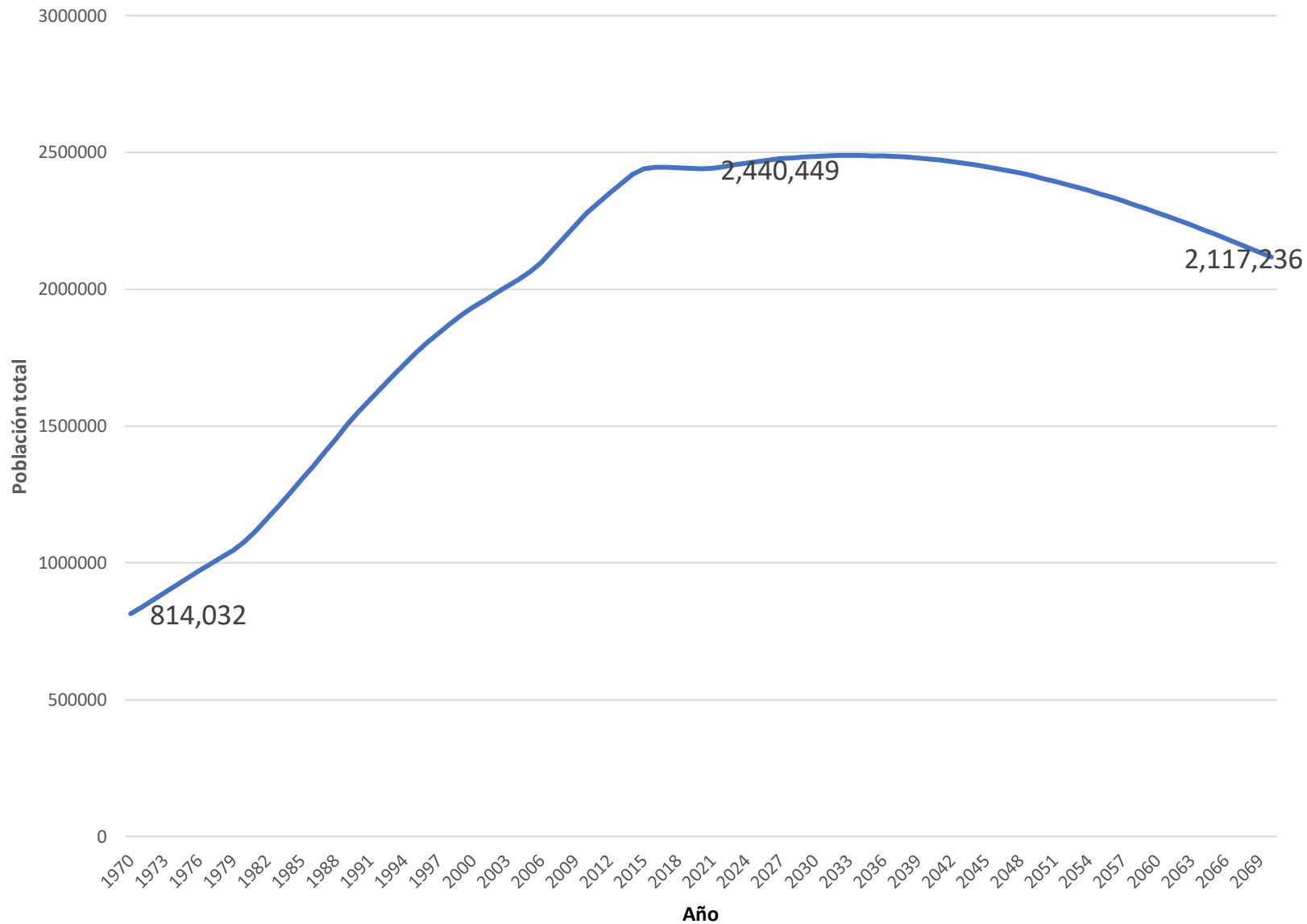
En términos absolutos, la diferencia final entre la población base de Tabasco (de 2,440,564) y la reportada por el Censo de Población y Vivienda 2020 (2,402,598) fue 37,966 personas, equivalente al 1.6 por ciento, respecto al dato del Censo. Estas diferencias son atribuibles, en primer lugar, a que se traslada la población de marzo 2020 al 31 de junio de ese año, se corrige la declaración de la edad (preferencia digital), se realiza un ajuste en el volumen de población, principalmente en el grupo de 0 a 3 años y a la estimación de la población faltante en viviendas sin informantes.

Tabasco.- Pirámide poblacional 1970-2070



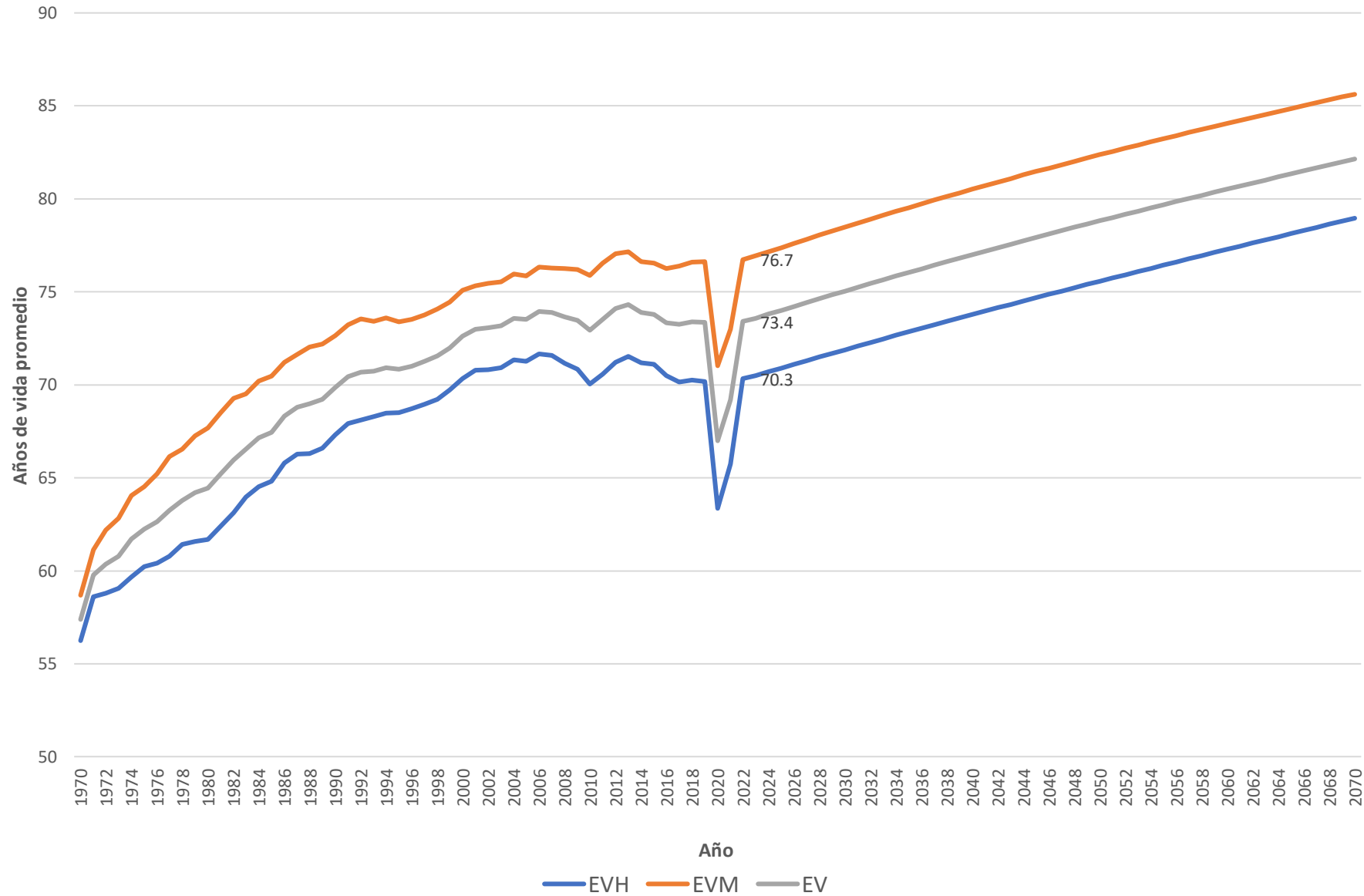
La población base a mitad del año alcanzó 2,426,269 y quedó conformada por 49 por ciento de hombres y 51 de mujeres. Su volumen constituye el 1.9 por ciento nacional de 128,209,170 personas. La mayor parte de la población se encuentra en edades jóvenes, ya que 53.1 por ciento se acumula entre 0 y 29 años de edad. En el grupo de edad de 15 a 64 años concentra el 65.7 por ciento de la población estatal y finalmente, el grupo de 65 años muestra una esperanza de vida de 66.9 años y el impacto de la transición demográfica en su conjunto, representando el 6.7 por ciento de la población estatal

Tabasco.- Población a mitad del año 1970-2070



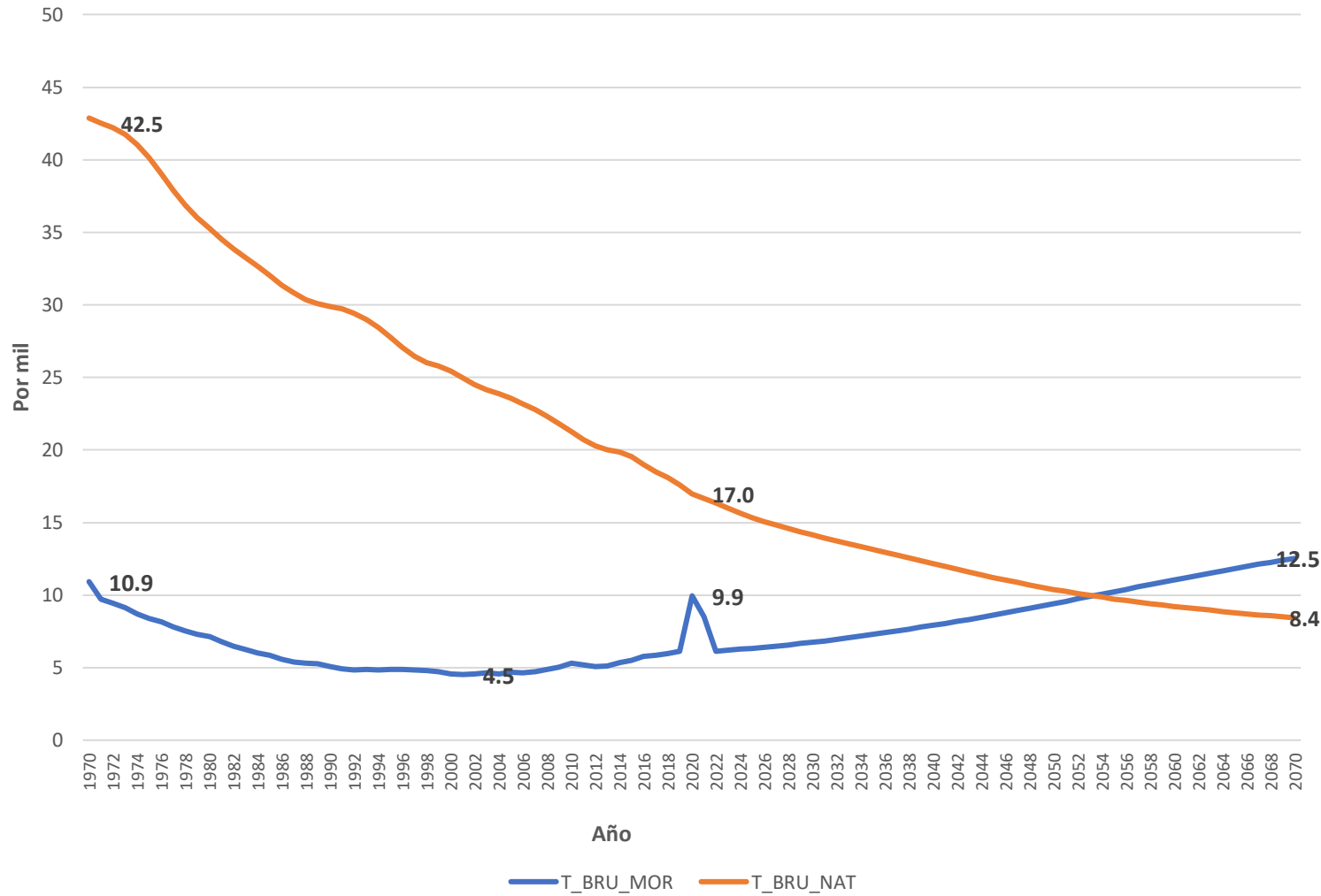
Se prevé que la población en Tabasco continúe aumentando hasta el año 2033 en que alcanzará la cifra de 2,488,980 personas con una tasa de crecimiento total de 0.1; Para el año 2034 la tasa de crecimiento total se volverá negativa (-0.01) y el volumen de la población comenzará a descender.

Tabasco.- Esperanza de vida total y por sexo
1970-2070



Evolución de los componentes demográficos

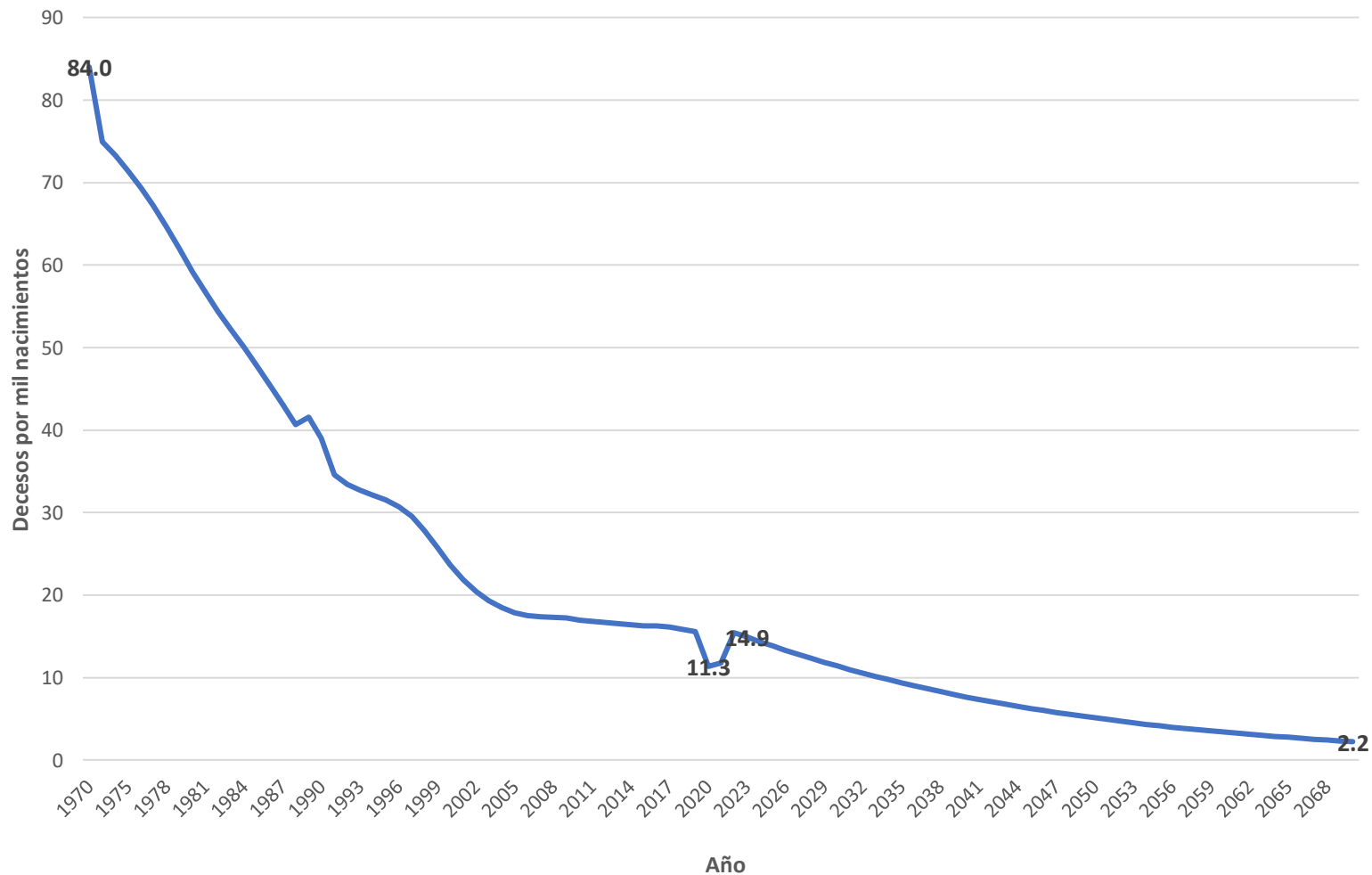
Tabasco.- Tasa Bruta de Mortalidad y Tasa Bruta de Natalidad
1970-2070



En Tabasco la tasa bruta de mortalidad alcanzaba las 10.9 defunciones por cada mil habitantes durante 1970, para el año 2001 se logra una importante reducción al registrarse 4.5 defunciones por cada mil habitantes. A partir del siguiente año se hace evidente un cambio en el comportamiento ascendente de la mortalidad en la entidad, al registrar 8.5 y 9.9 defunciones por cada mil habitantes para 2021.

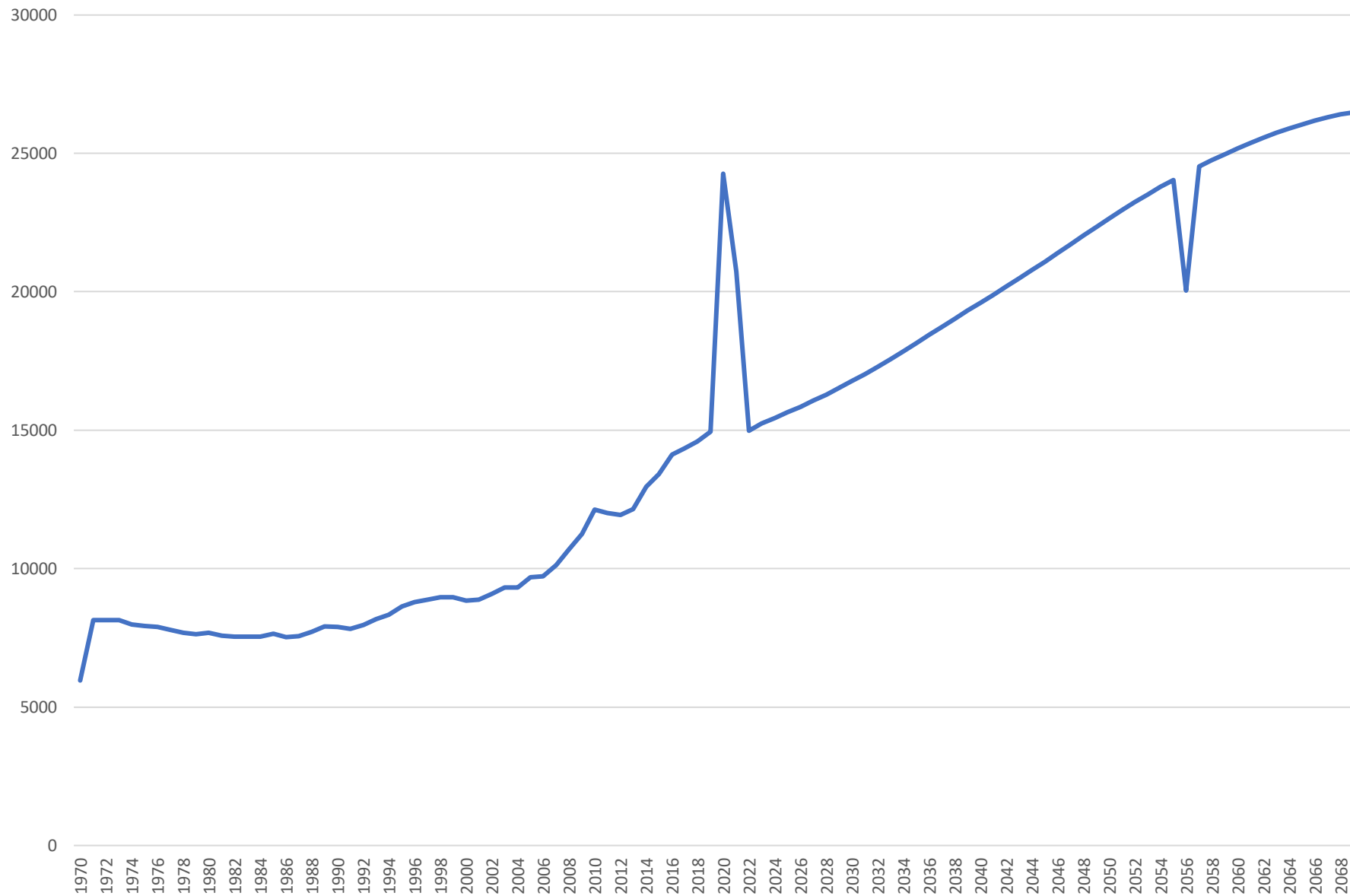
La entidad tendrá una reducción en la intensidad de la natalidad, ya que en el año 1970 era de 42.9 por cada mil personas y podría descender hasta 8.4 en el año 2070.

Tabasco.- Tasa de mortalidad infantil 1970-2070

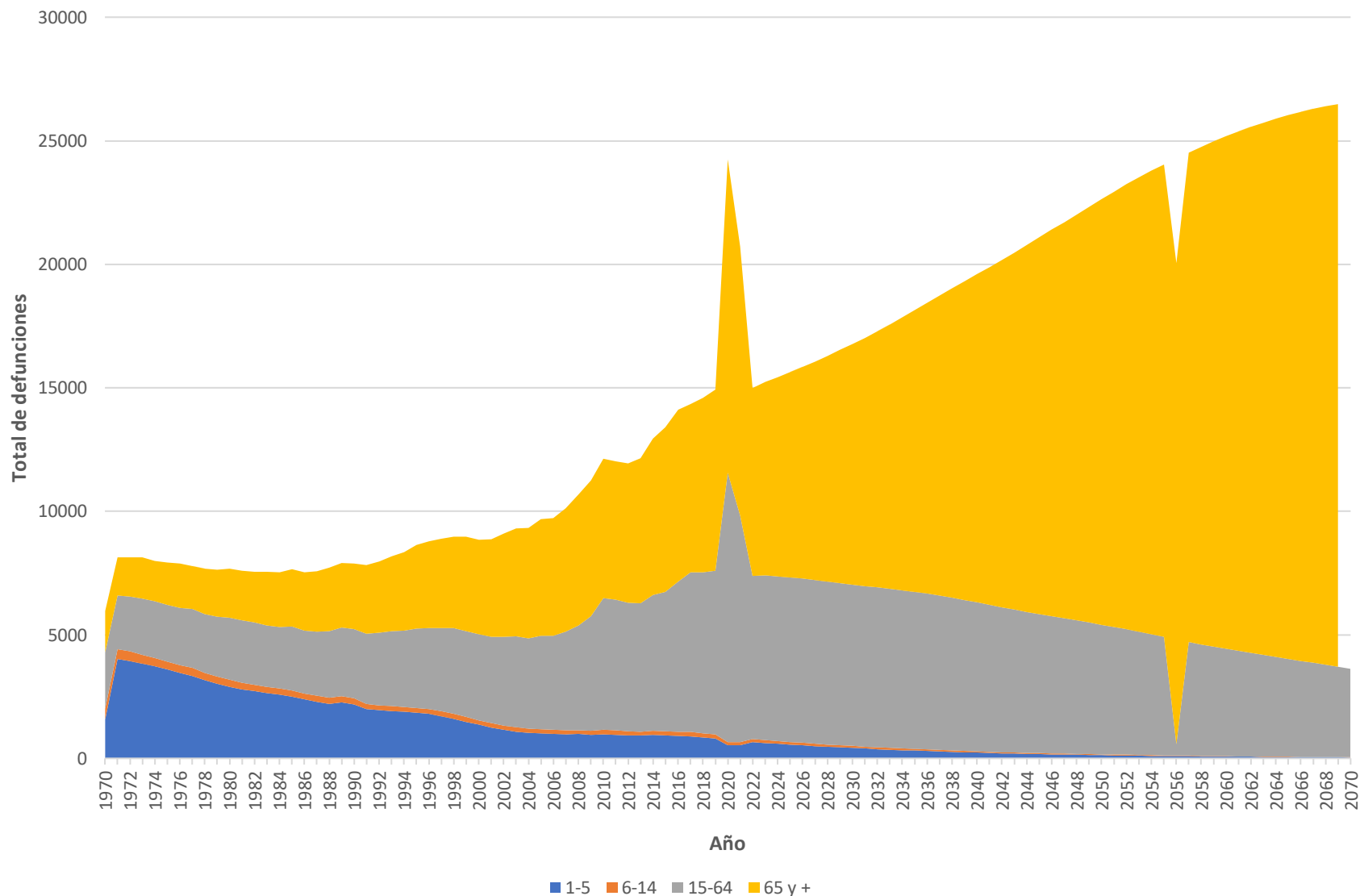


La mortalidad infantil desde el año 1970 que tenía una tasa de 83.9 por cada mil nacidos vivos menores de un año; ha tenido un comportamiento descendente hasta el año 2020 con una tasa de 11.34 con un ascenso a 15.4 en el año 2022. A partir de entonces la proyección es hacia la baja en el año 2050 con una tasa de 5.1 y 2.2 en el año 2070.

Tabasco.- Total de defunciones
1970-2060

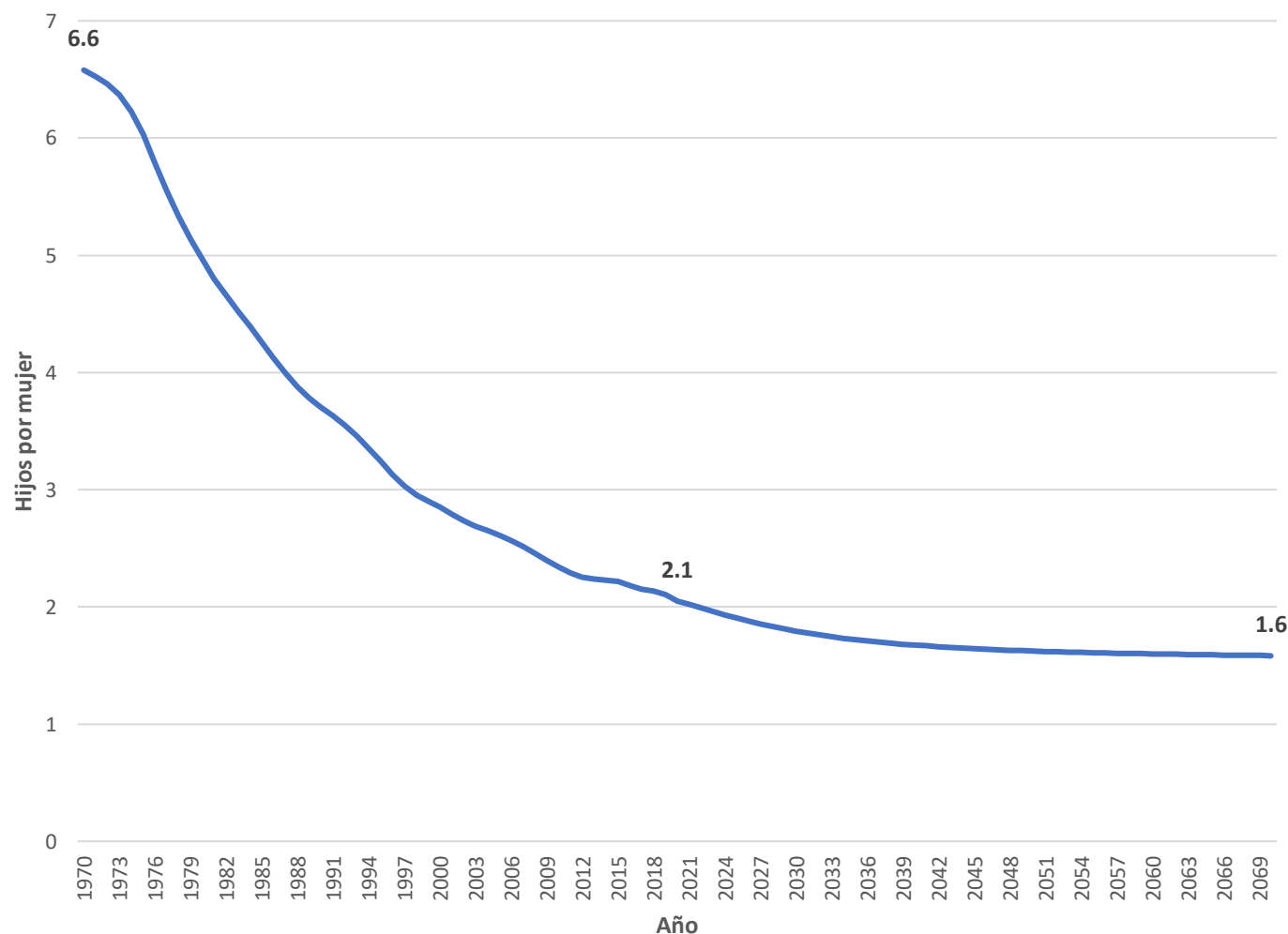


Tabasco.- Defunciones por grandes grupos de edad
1970-2070



El número de defunciones por grupo de edad tienen sus particularidades. La descenso en la mortalidad en niños de 1 a 5 años ha disminuido debido a las mejoras socioeconómicas, incluso en el grupo el grupo de 6 a 14. Sin embargo en el caso de las personas en edad productiva ha aumentado en los últimos años por causas de algunas enfermedades y violencia. En el último grupo de 65 años y más, es lógica la tendencia al alcanzar más años de vida.

Tabasco.- Tasa Global de Fecundidad
1970-2070

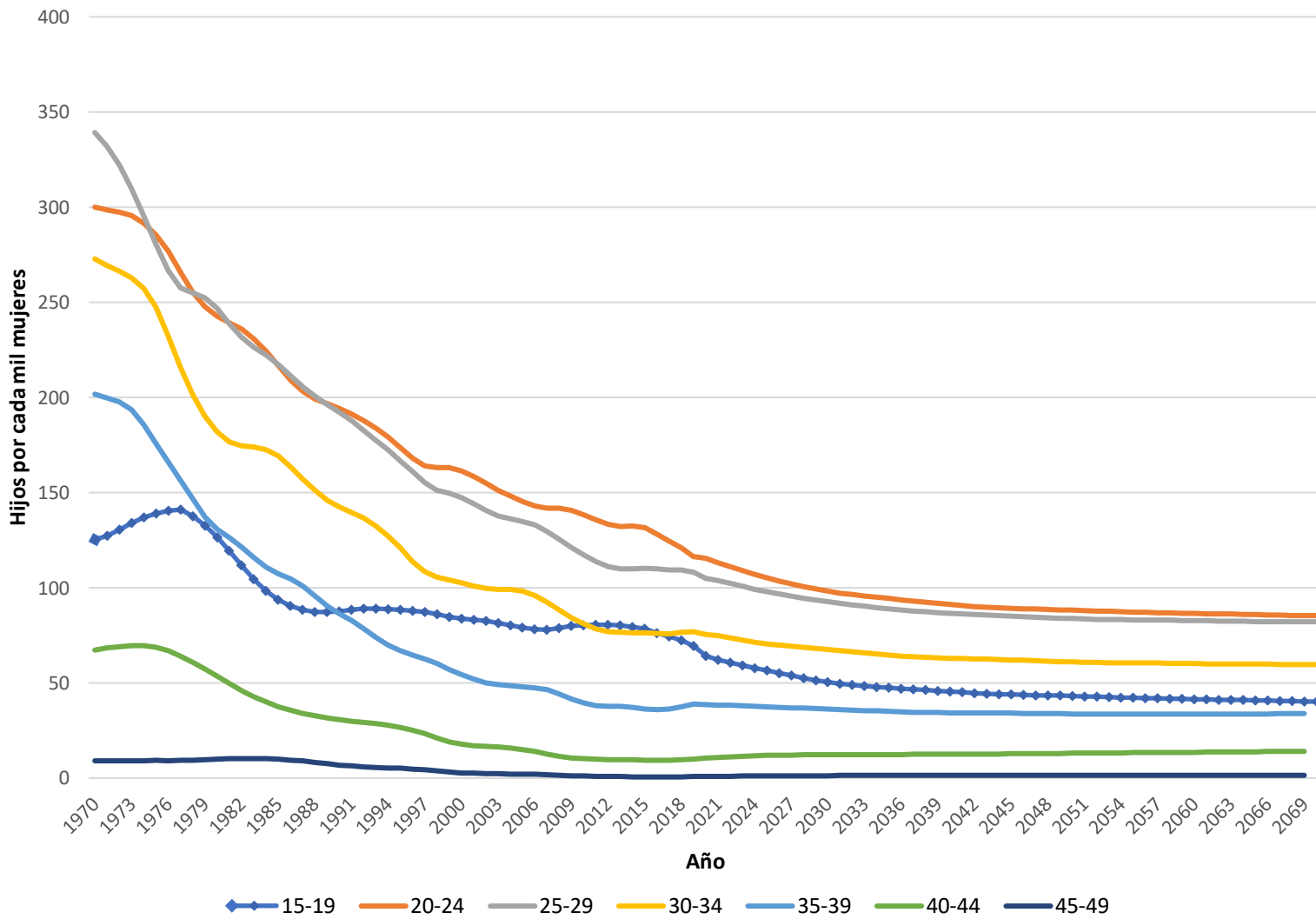


La fecundidad es uno de los principales componentes del crecimiento de la población y del cambio en la estructura por edad. El descenso de la fecundidad en Tabasco se ha debido principalmente a creciente acceso a los servicios de salud reproductiva, incluyendo la información y disponibilidad de métodos anticonceptivos en los servicios de salud, así como al aumento de la escolaridad de la población y la autonomía de la mujer en las decisiones reproductivas.

La disminución de la fecundidad ha contribuido a minimizar los riesgos de salud de las mujeres y de los niños(as) relacionados con causas materno-infantiles.

La TGF en 1970 era de 6.58 hijos por mujer; para 2020 es de 2.05. Se espera que para 2030 continúe descendiendo hasta 1.8. La proyección es que descienda en 2070 a 1.6 hijos por mujer.

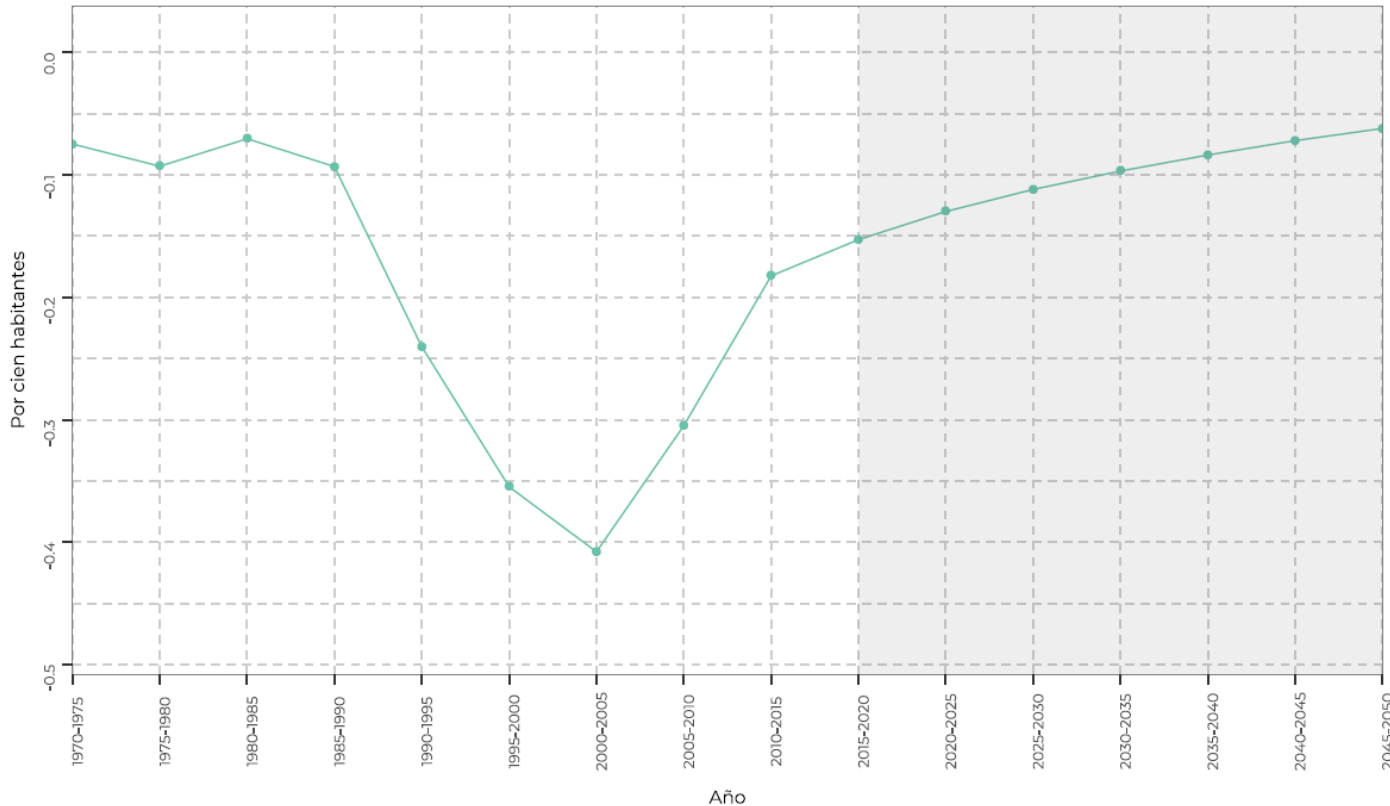
Tabasco.- Tasas específicas de fecundidad
1970-2070



Las tasas específicas de fecundidad (TEF) siguen el mismo patrón de descenso que la TGF entre el periodo comprendido entre 1970 y 2020, con excepción de la fecundidad adolescente, que registró un aumento en 2008 con una tasa específica de fecundidad de 78.9 y 80.5 en 2012; a partir de este año comienza a descender nuevamente. Se espera que en 2030 baje a 50.4

Entre los grupos de edad la cúspide se presentará en el grupo de 20 y 24 años que pasó de 300.1 nacimientos por mil mujeres en 1970 a 115.4 en 2020. Aunque se espera que para 2070 descienda a 85.3

Tabasco. Tasa neta de migración interestatal, 1970-2050

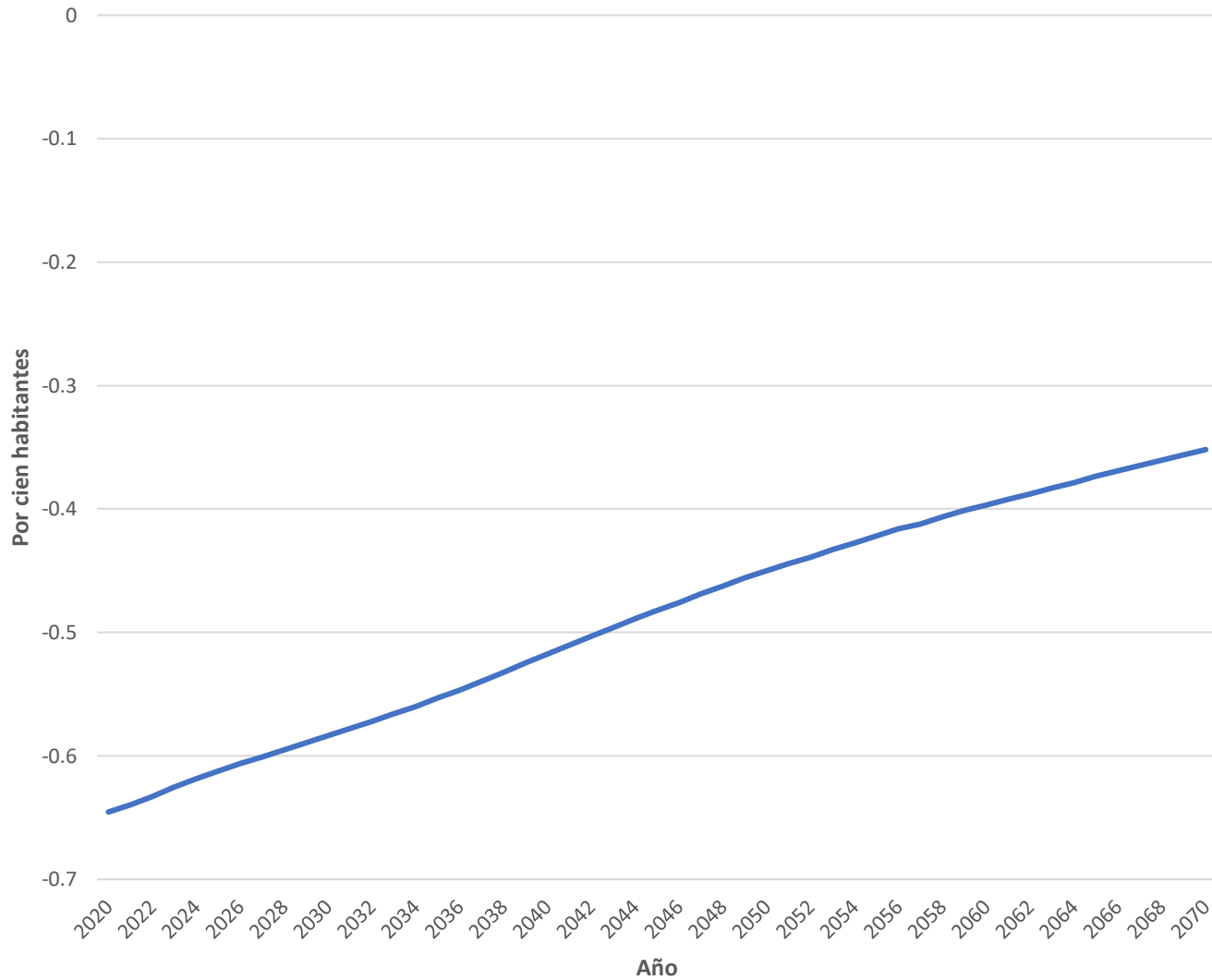


Fuente: CONAPO. Conciliación demográfica de México 1950-2015 y Proyecciones de la población de México y de las entidades federativas 2016-2050.

La importancia de la migración interna para Tabasco ha implicado importantes pérdidas de población. Al observar los flujos migratorios interestatales entre 1970-1975 y 2010-2015, nos percatamos que son muy distintos. En el quinquenio comprendido entre 1970-1975 la población de Tabasco se vio alterada por la salida de 47 600 personas a otra entidad federativa y por la llegada de 44 338 desde otra entidad, lo que equivale a un saldo neto migratorio interestatal negativo de 3 262 personas. Para el periodo 2010-2015 se registró un saldo neto migratorio negativo de 21 374 personas, donde el número de inmigrantes fue menor que el de emigrantes, con una tasa neta de migración de -0.18 por cada cien habitantes de Tabasco, que la ubica como una entidad de expulsión media migratoria. En este lapso, la principal entidad de destino para la población tabasqueña era Quintana Roo.

Fuente: Colección, Proyecciones de la población en México y en las entidades federativas 2016-2050, Tabasco.

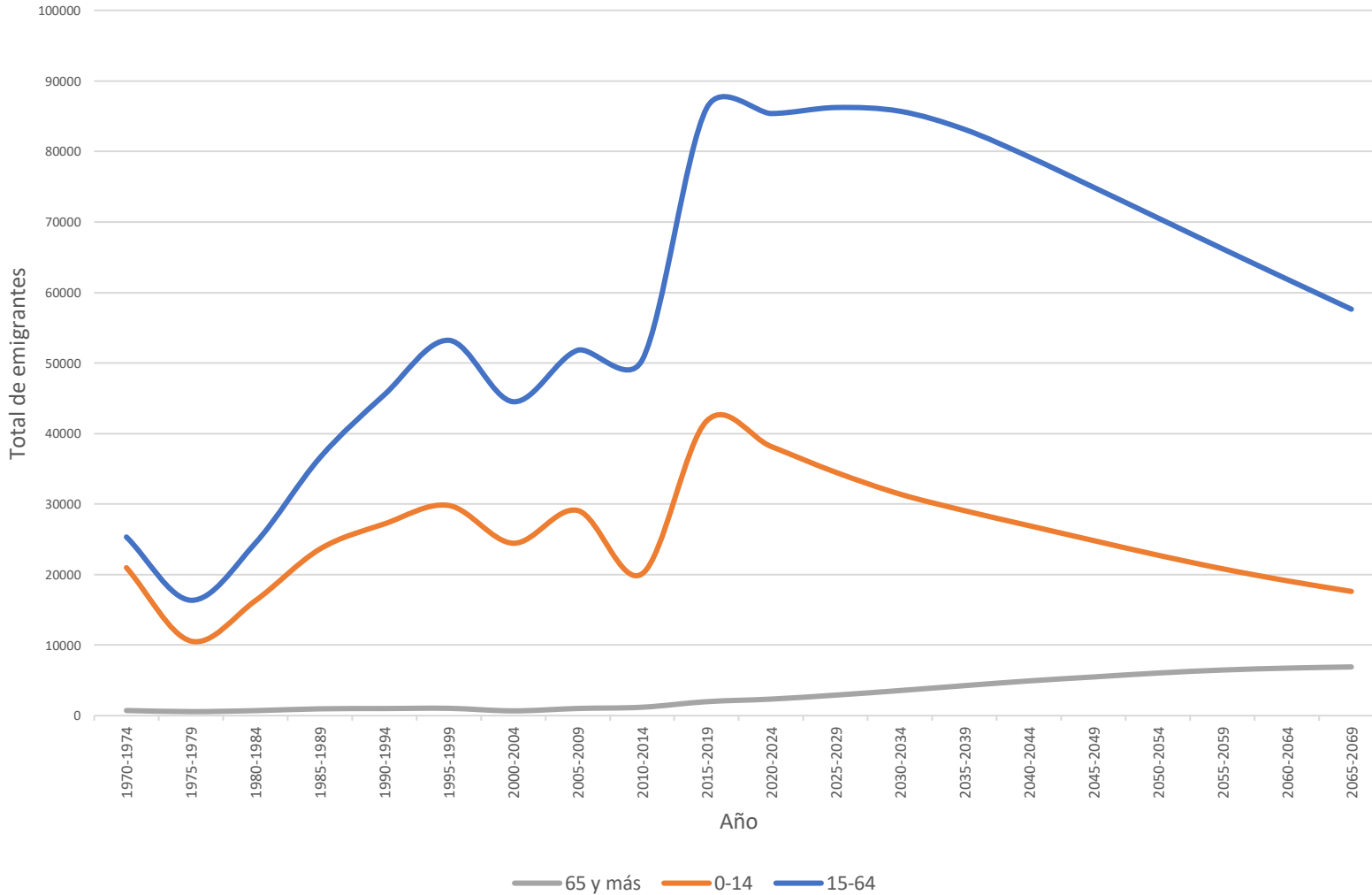
Tabasco.- Tasa de migración neta interestatal
2020-2070



En el periodo 2015-2020 emigraron 107 759 personas, inmigraron 38 859, con un saldo negativo de 69 170 personas, con una tasa neta de migración -0.06 por cada cien habitantes.

En el periodo de proyección el saldo continuará siendo negativo en la migración interestatal, para 2070 se espera una tasa de migración neta estatal de -0.03 por cada cien personas

Tabasco.- Total de emigrantes interestatales
1970-2069



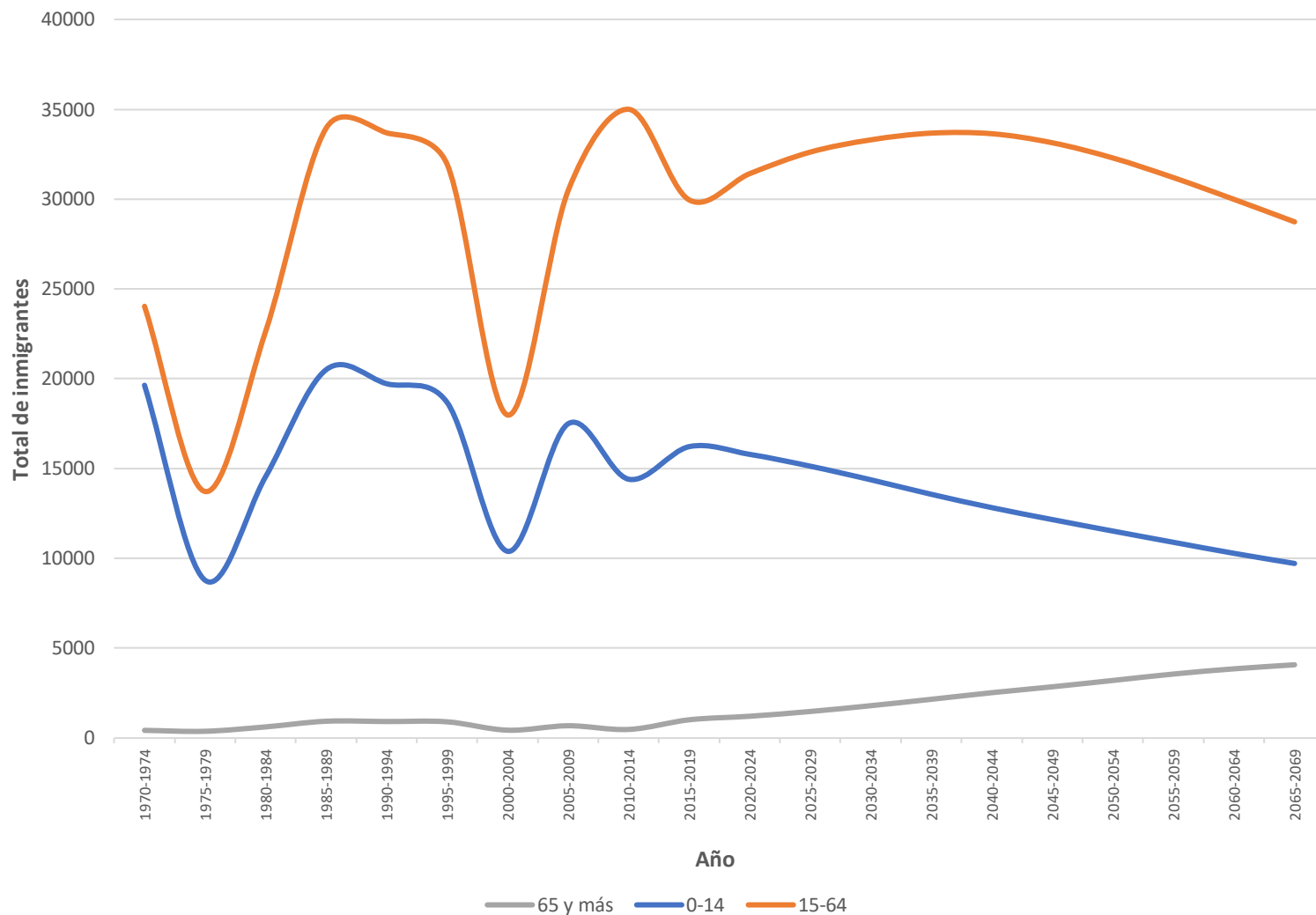
De acuerdo a la gráfica, el grupo de edad que tiene el mayor volumen de población que emigra hacia otros estados es de 15-64 años, población en edades productivas.

Las proyecciones de este grupo de edad alcanzarán los niveles máximos entre 2015 y 2034 con una cifra superior a los 85 mil personas emigrantes, podría descender a partir del último año.

El grupo de edad de 0-14 años alcanza su punto máximo igual que el grupo anterior.

Las personas de 65 años y más emigrarán cada vez en mayor cantidad y de manera sostenida hasta el año 2069.

Tabasco.- Total de inmigrantes interestatales
1970-2070

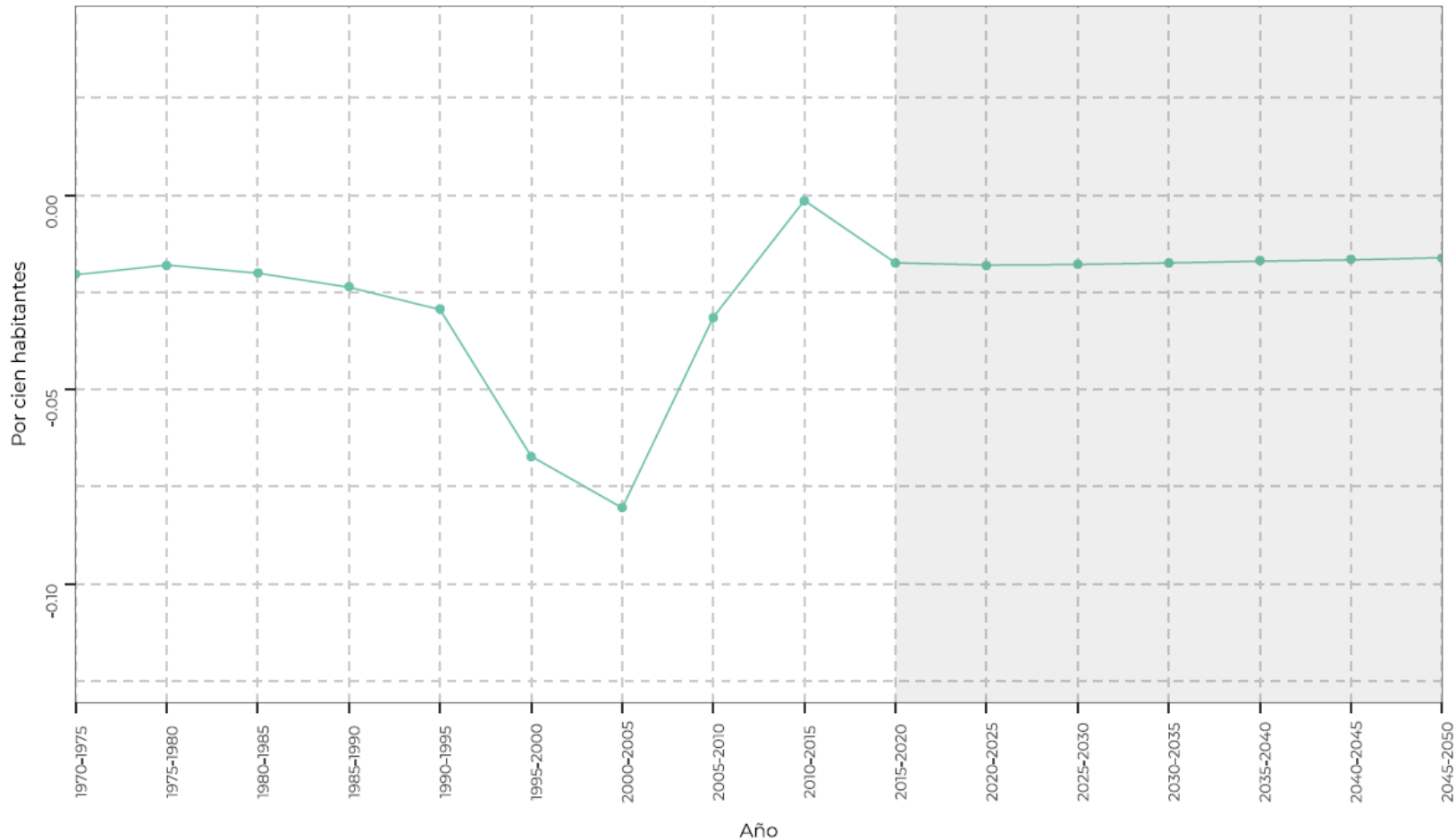


Las personas que se estima llegarán a establecerse en Tabasco provenientes de otras entidades federativas pasarán de 9 809 a 9 891 en 2025 y 2030 y al final del periodo de proyección podrían descender a 8 314.

En los grupos de edad, la población en edad productiva alcanza su punto máximo en el periodo 2010-2014 con 35 015 personas y la población de 0-14 alcanza su máximo punto en 2005-2009 con 17 499 personas.

La población de 65 años y más tiende a aumentar de forma sostenida a partir del periodo 2020-2024 con 1 207 personas, al final de la proyección en el periodo 2065-2069 podría alcanzar la cifra de 4 069.

Tabasco. Tasa neta de migración internacional, 1970-2050

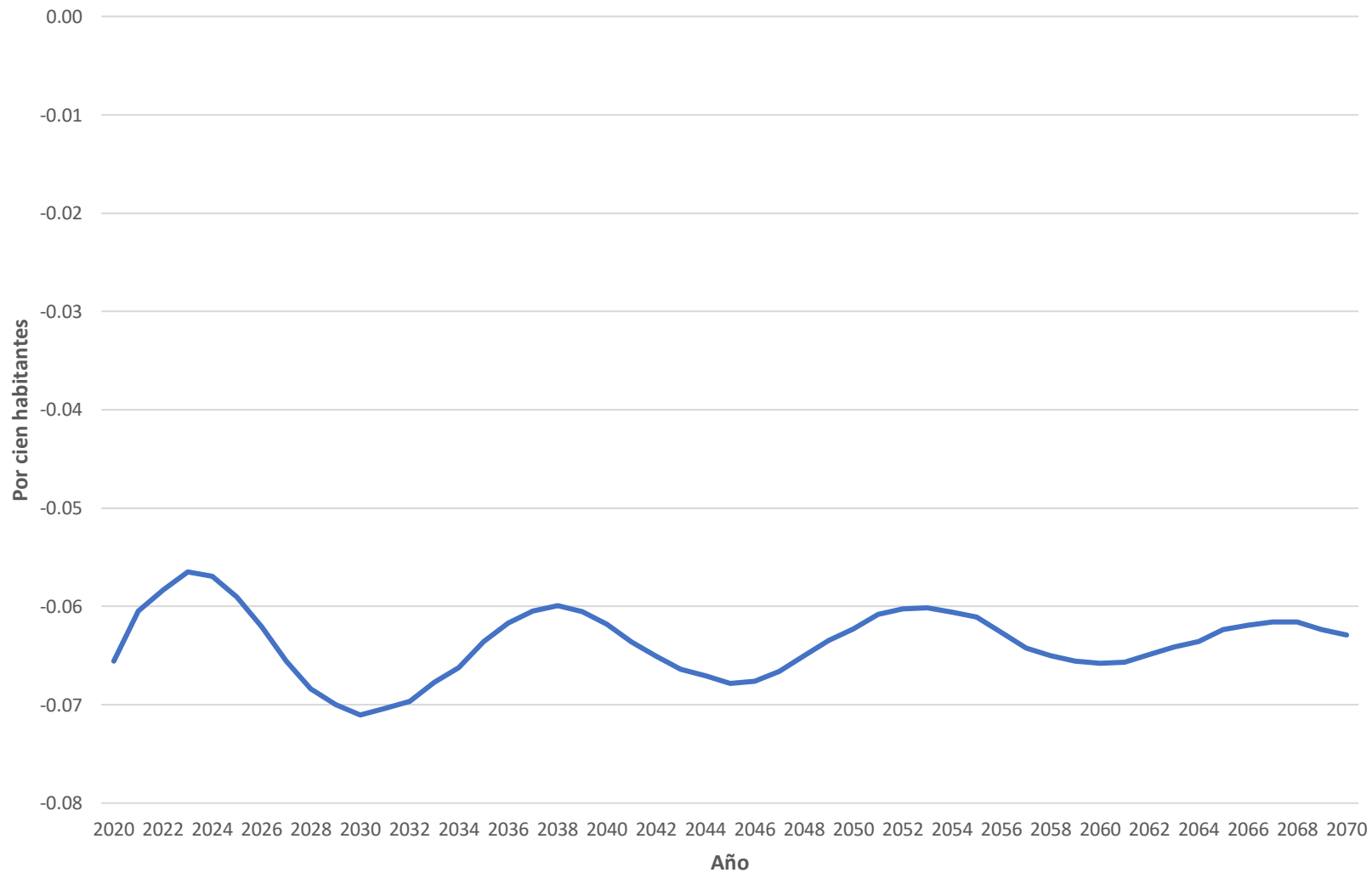


Fuente: CONAPO. Conciliación demográfica de México 1950-2015 y Proyecciones de la población de México y de las entidades federativas 2016-2050.

El comportamiento de la tasa neta de migración internacional, hace notar los riesgos que se tienen al predecir de manera determinística o aleatoria, un fenómeno tan complejo como la migración internacional. La tendencia en el quinquenio 2010-2015 indica, de alguna manera, que a partir de entonces hasta el año 2050 no habría retornos masivos de mexicanos (as) a Tabasco desde Estados Unidos, ni llegadas cuantiosas de personas extranjeras a esta entidad.

Fuente: Colección, Proyecciones de la población en México y en las entidades federativas 2016-2050, Tabasco.

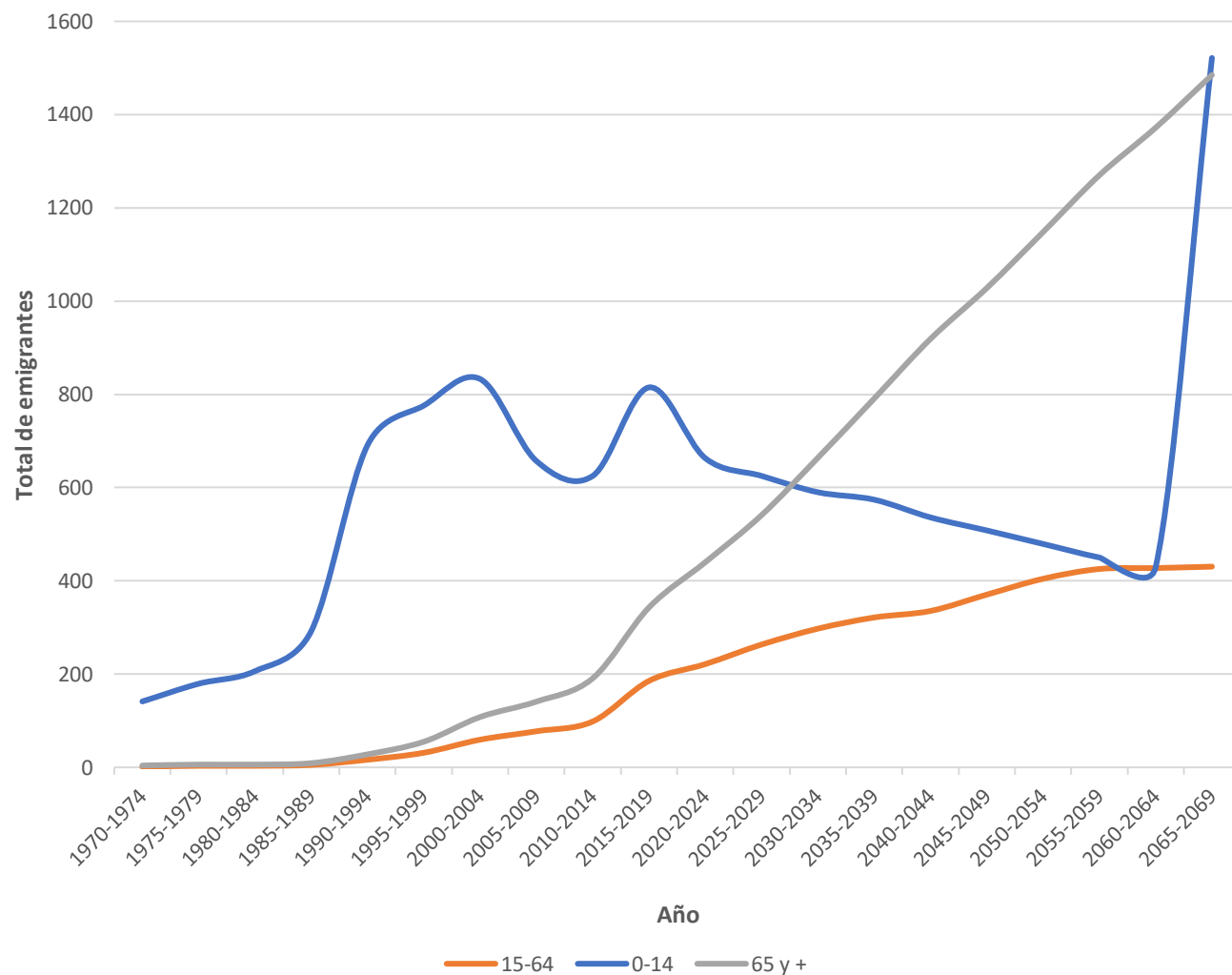
Tabasco.- Tasa de migración neta internacional
2020-2070



En Tabasco la migración neta internacional para el año 2020 presenta un saldo neto migratorio negativo de -0.066 por cada cien habitantes.

La tasa de migración neta internacional para los años de la proyección será en promedio con un saldo negativo de -0.06

Tabasco.- Total de emigrantes internacionales
1970-2069



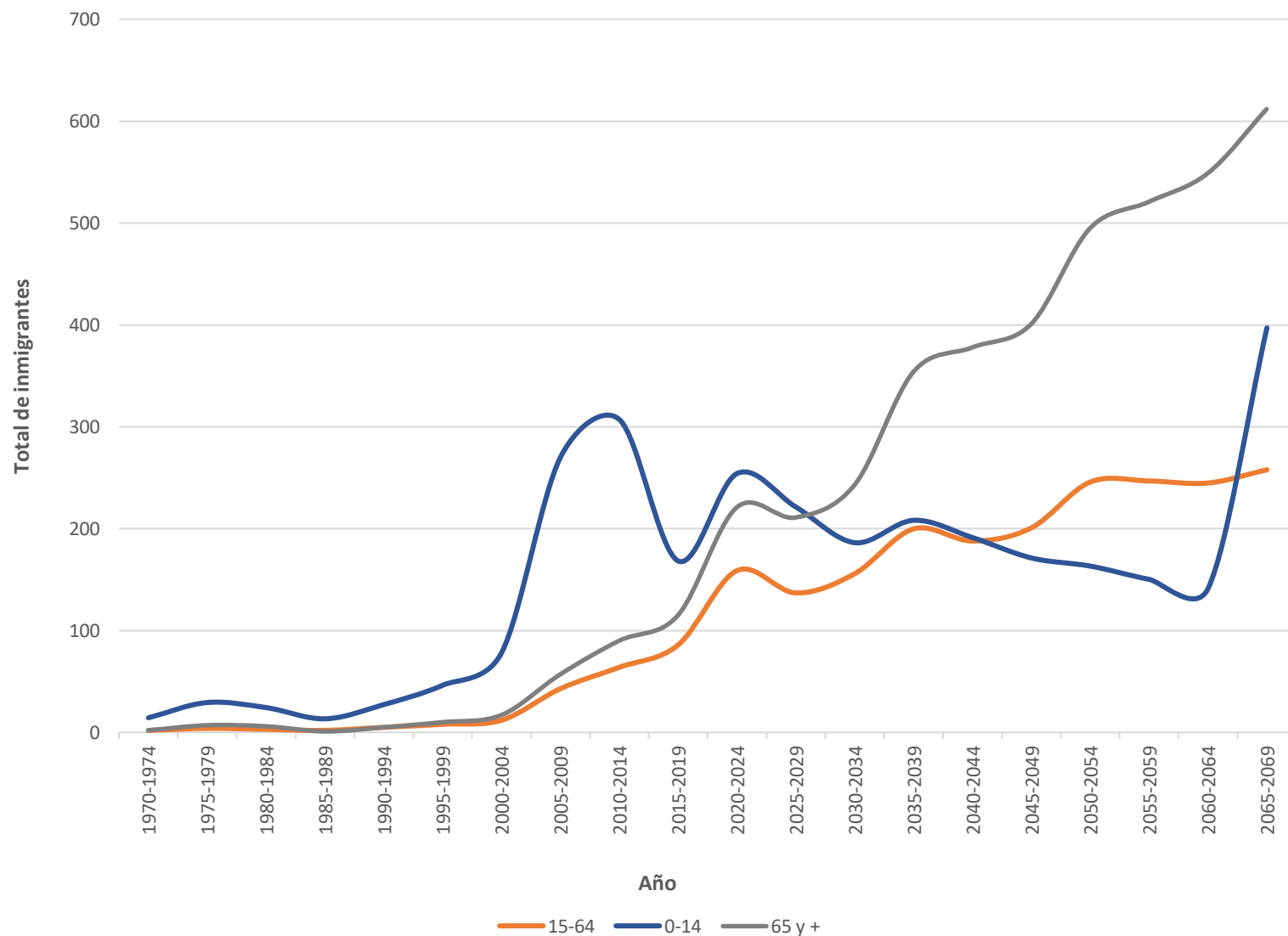
La tendencia de la emigración internacional en el estado de Tabasco será ascendente con algunas excepciones, tales como en el período 2005-2009 y 2010-2014.

En el periodo 2015-2019 aumenta a 1 344 personas. Los próximos quinquenios de la proyección el monto de los emigrantes tenderá a aumentar. En el lapso de 2025-2029 podría alcanzar la cifra 1 430 emigrantes y para 2065-2069 sería de 3 438

Sin embargo, por cada grupo de edad el aumento se dará en el grupo de 15-64 años, siempre aumentando en los años de proyección. El grupo de 65 años y más tiene un aumento sostenido.

El grupo de 0-14 años muestra también una tendencia a disminuir, alcanzando su punto máximo el periodo 2015-2019 con 815 emigrantes internacionales.

Tabasco.- Total de inmigrantes internacionales
1970-2069



Los inmigrantes internacionales en el estado de Tabasco también han aumentado su volumen desde que se cuenta con información y la tendencia es que se continúen incrementando, aunque no en la misma cantidad que los emigrantes. Por lo tanto, el saldo migratorio siempre será negativo. En 2015-2019 el saldo es de -975 personas. Para el periodo 2030-234 podrían ser -967 personas.

El grupo de 65 años y más serán quienes tengan el mayor volumen de inmigrantes extranjeros a partir del periodo 2035-2039 con el ingreso de 354 personas.

Tabasco.- Pirámide poblacional 1970-2070

