



26 REUNIÓN DE LA COMISIÓN CONSULTIVA
DE ENLACE CON LAS ENTIDADES FEDERATIVAS



Migración interna en México en el siglo XXI

Jaime Sobrino
El Colegio de México
Agosto 27, 2019



Presentación

○ Objetivo

- Discutir sobre las principales características de la migración interna en México en los últimos años y su prospectiva

○ Método

- Información de los censos de población y vivienda y microdatos de los censos de 2000, 2010 y encuesta intercensal 2015

○ Contenido

- Modelos de comportamiento de la migración interna
- Caracterización general de la migración interna en México
- Aspectos específicos de la migración interna: i) cuántos migrantes; ii) quiénes son los migrantes; iii) de dónde salen y a dónde van
- Notas finales y prospectiva



Modelos de comportamiento

- Zelinsky, 1971: transición de la movilidad (volumen de la movilidad asociada al nivel de desarrollo)
- Keyfitz, 1980: migración y crecimiento natural (dinámica demográfica de la ciudad)
- Geyer y Kontuly, 1993: urbanización diferencial (migración, tiempo y tamaño de ciudad)
- Boyle et al, 1998: migración como evento espacial (factores económicos, sociales, políticos, culturales y ambientales)
- Rodríguez y Busso, 2009: migración interna en América Latina (disminución de la intensidad y desconcentración concentrada)
- Bell, 2015: migración y ciclo de vida (intensidad migración interna e internacional)



Migración interna en México: caracterización general

- Disminución en la intensidad y luego en el volumen de la migración interna
- Consolidación del flujo urbano-urbano
- Menor importancia de la migración en la redistribución espacial de la población
- Incremento en las magnitudes de las corrientes migratorias
- Resultados más de la mano con los modelos de Keyfitz y Rodríguez y Busso. Contrarios a la transición de la movilidad de Zelinsky, y a la urbanización diferencial de Geyer y Kontuly. Duda sobre la relación migración interna-migración internacional señalada por Bell

Volumen e intensidad de la migración interna

Rubros	1970	1980	1990	2000	2010	2015
<i>Volumen de la migración interna reciente</i>						
Población total	48 225 238	66 846 833	81 249 645	97 483 412	112 336 538	119 530 753
Migración interestatal ^a	2 726 307	2 620 604	3 468 508	3 584 957	3 292 310	3 197 619
Movilidad entre municipios ^b				5 863 476	6 341 090	5 747 870
Interestatal				2 645 029	2 727 309	2 159 639
Intraestatal				1 159 103	1 164 486	1 375 533
Residencial intrametropolitana				2 059 344	2 449 295	2 212 698
<i>Intensidad de la migración interna reciente^c</i>						
Migración interestatal	11.3	7.8	8.5	7.4	5.9	5.4
Movilidad entre municipios				12.0	11.3	9.6
Interestatal				5.4	4.9	3.6
Intraestatal				2.4	2.1	2.3
Residencial intrametropolitana ^d				8.0	8.1	6.8

^a población de cinco años y más que cinco años antes residía en otra entidad federativa.

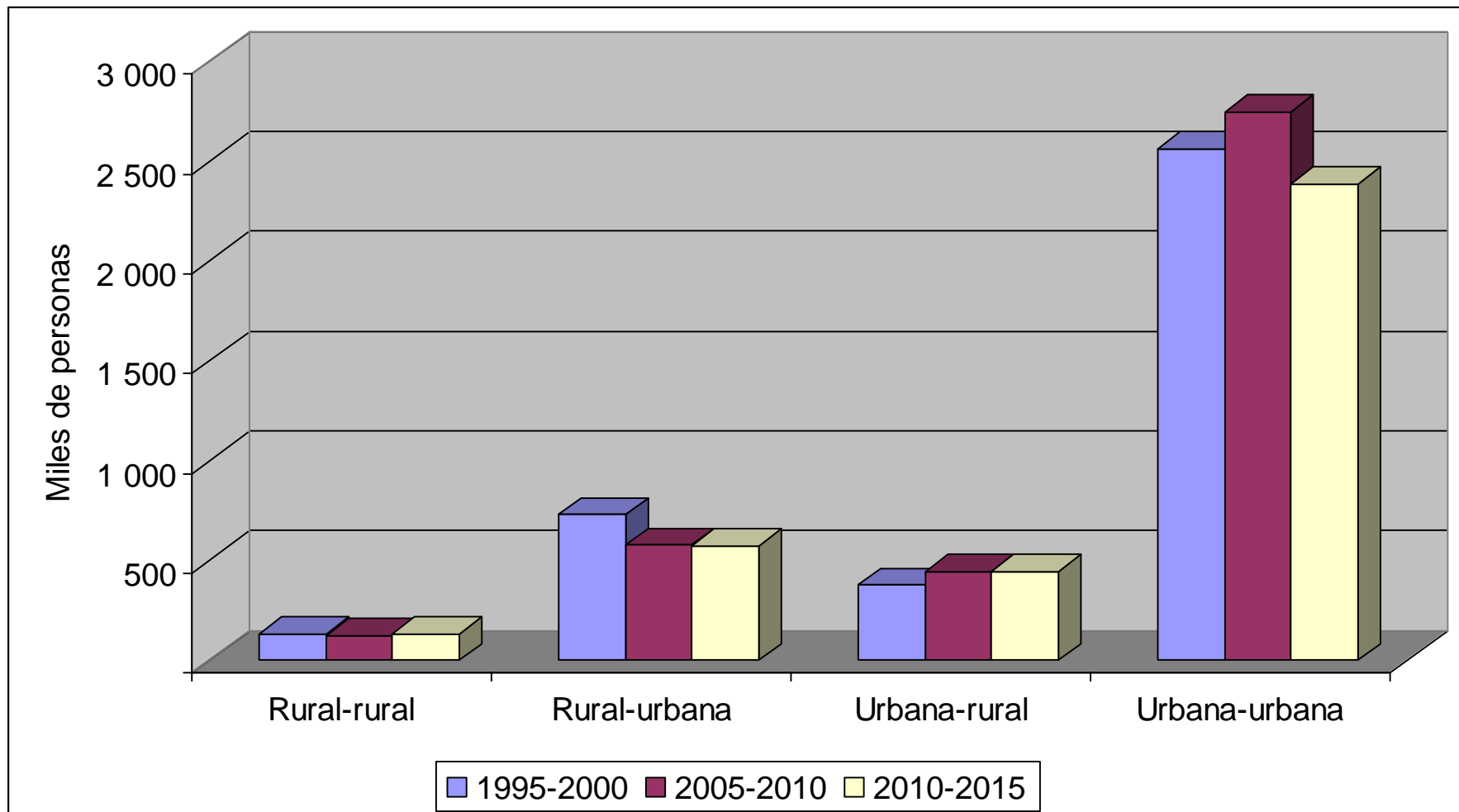
^b población de cinco años y más que cinco años antes vivía en otro municipio.

^c migrantes por cada mil habitantes al año.

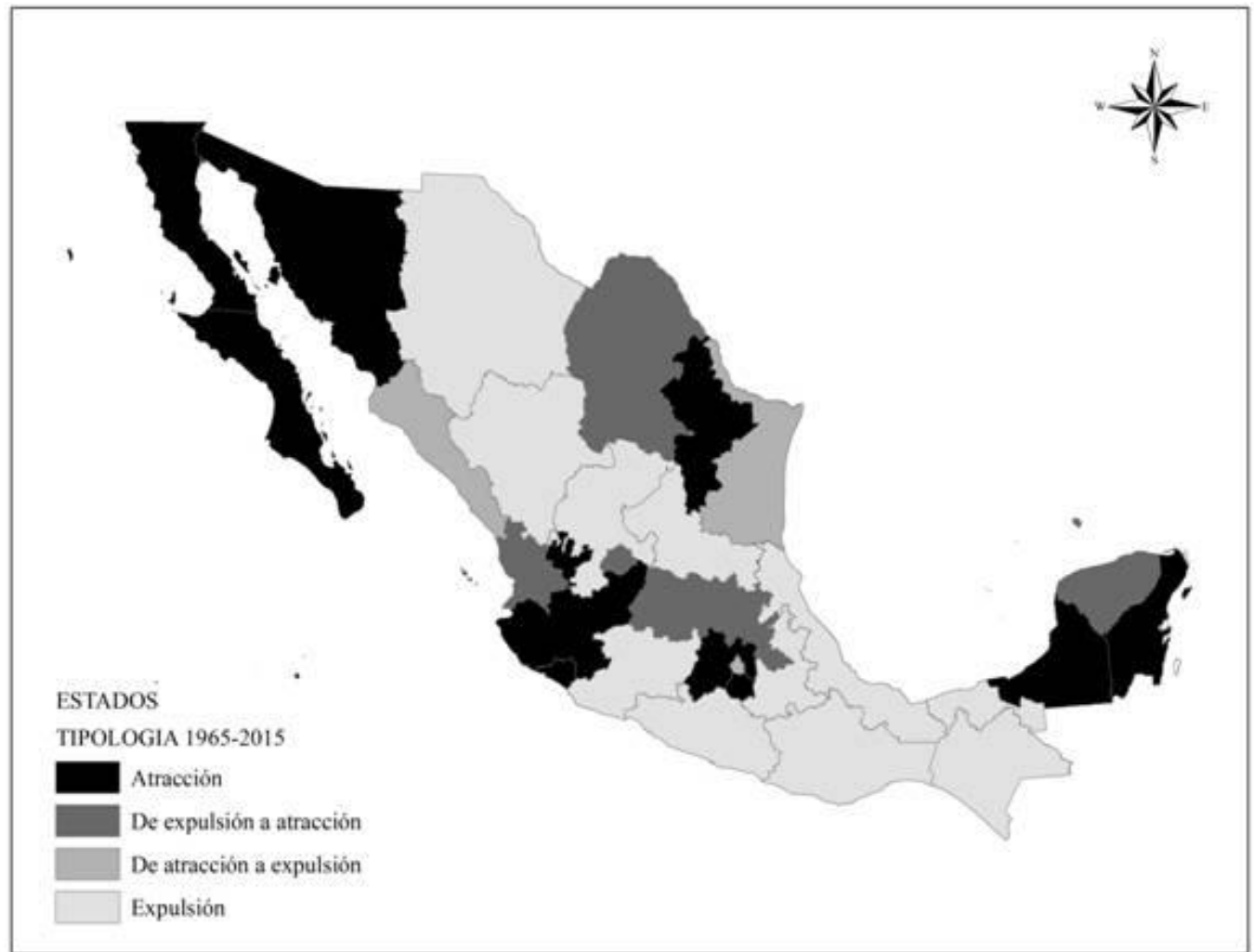
^d la intensidad no se calculó con respecto a la población total del país, sino a los habitantes totales de las zonas metropolitanas.

Fuente: elaboración propia con información de los censos de población y vivienda 1970 a 2010, y microdatos de los censos de población de 2000 y 2010 y encuesta intercensal 2015.

Migración reciente según origen y destino



Saldo migratorio por entidad federativa, 1965-2015





Principales hallazgos

- Mayor atracción en ciudades millonarias, de la Frontera Norte y Turísticas
- Mayor expulsión en ciudades de menor tamaño, sin dinamismo en su mercado de trabajo o problemas asociados a crimen y violencia
- Carencia absoluta de emigrantes rurales y carencia relativa de emigrantes urbanos
- Transformación de la Ciudad de México: de expulsión a atracción neta

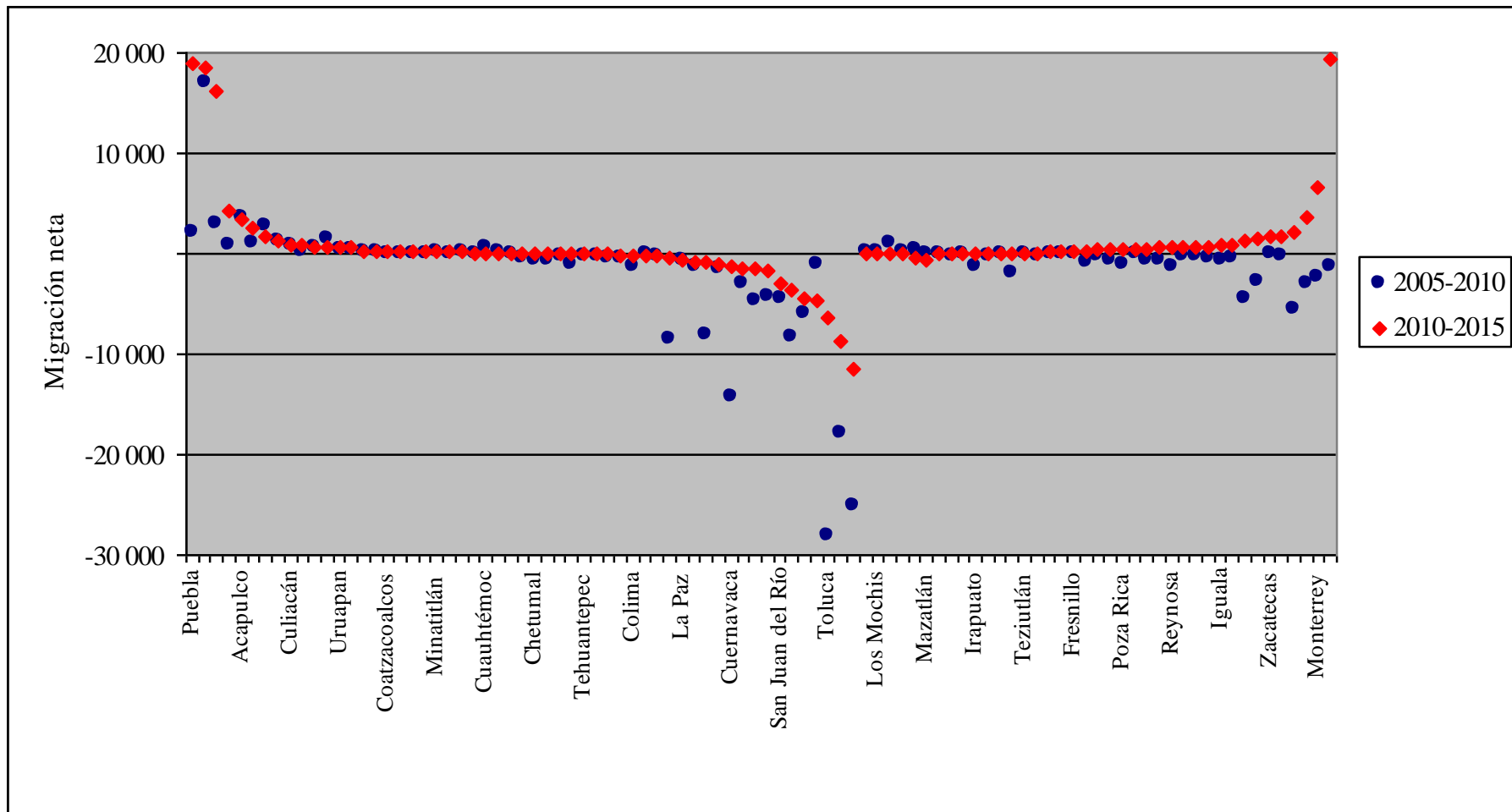


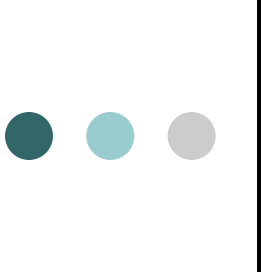
Migración interurbana

1995-2000		2005-2010		2010-2015	
Entidad	Número	Entidad	Número	Entidad	Número
<i>Migración neta</i>					
Total	444 272	Total	335 134	Total	320 513
Tijuana	68 972	Querétaro	31 480	Ciudad de México	64 564
Ciudad Juárez	55 440	Cabo San Lucas	29 867	Monterrey	39 063
Cancún	35 492	Toluca	28 303	Querétaro	37 938
Monterrey	30 932	Cancún	18 864	Cancún	16 910
Reynosa	28 952	Playa del Carmen	16 844	Mérida	12 407
Acapulco	- 17 569	Guadalajara	- 12 848	Guanajuato	- 17 080
Durango	- 18 178	Veracruz	- 15 130	Puebla	- 19 938
Poza Rica	- 20 555	Ciudad Juárez	- 15 393	Acapulco	- 22 022
Veracruz	- 54 108	Acapulco	- 17 687	Oaxaca	- 36 759
Ciudad de México	- 97 255	Ciudad de México	- 134 794	Veracruz	- 65 371

Fuente: elaboración propia con información de los microdatos de los censos de población de 2000 y 2010, y microdatos de la encuesta intercensal 2015.

Migración neta interurbana de la Ciudad de México, 2005-2015

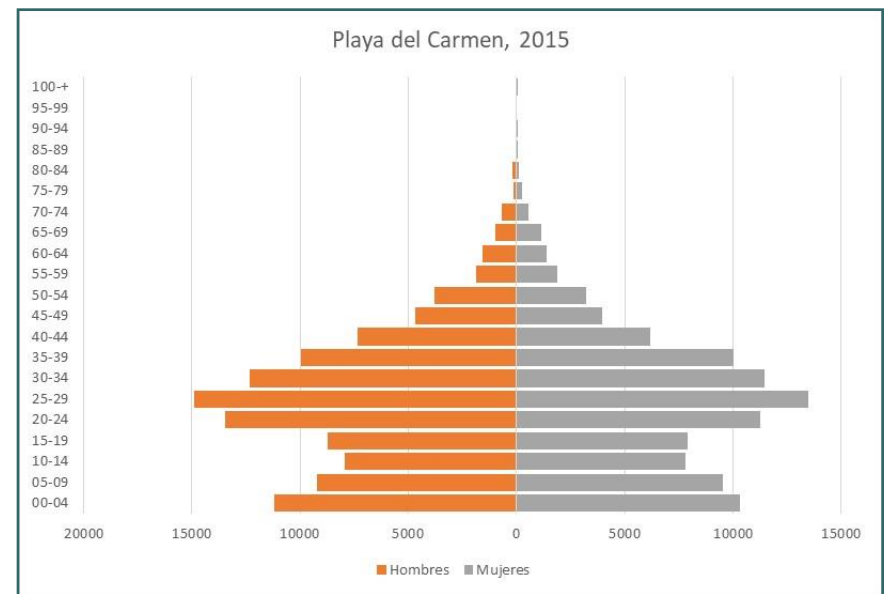
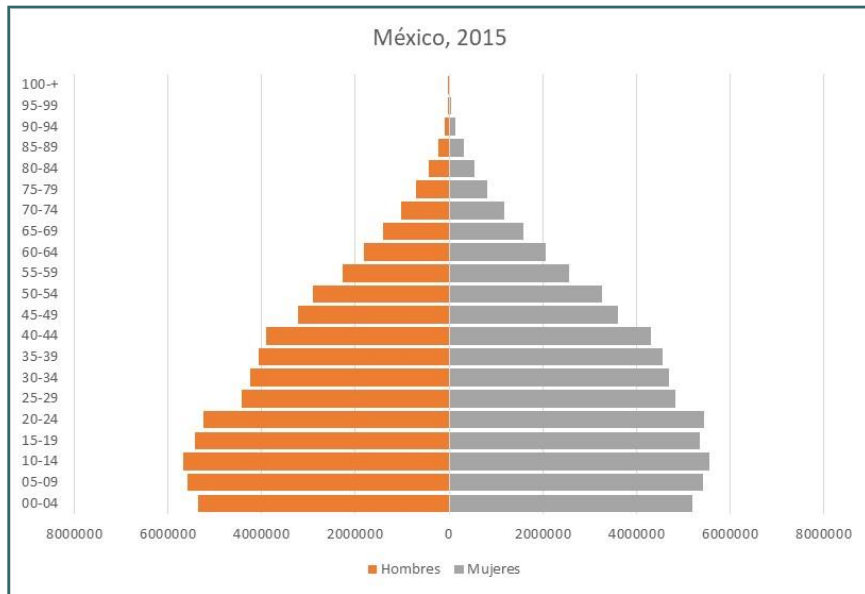




Velocidad del crecimiento poblacional

Ciudad	T_0	T_1	Años
Cancún	1980 33 273	1990 176 765	14
Playa del Carmen	2000 43 613	2010 149 923	19
Poza Rica	1960 19 564	1980 198 853	20
Tijuana	1940 16 486	1960 153 303	21

Migración y pirámide de edades





Notas finales y prospectiva

- Disminución en la intensidad y volumen de la migración interna
- Flujo predominantemente urbano-urbano con igualdad en el flujo de menor a mayor y de mayor a menor tamaño
- Mayor importancia de las corrientes migratorias
- Nexos: migración interna-internacional; migración interna y crecimiento económico; migración y violencia



jsobrino@colmex.m